

ส่วนที่ 1

บทนำ

แผนพัฒนาสามปี เป็นแผนพัฒนาเศรษฐกิจและสังคมขององค์กรปกครองส่วนท้องถิ่นที่มีความสอดคล้องกับแผนยุทธศาสตร์การพัฒนา โดยมีลักษณะเป็นการกำหนดรายละเอียดแผนงาน โครงการที่จัดทำขึ้นในแต่ละปีงบประมาณ ซึ่งมีความต่อเนื่องและเป็นแผนก้าวหน้าครอบคลุมระยะเวลาสามปี โดยมีการทบทวนเพื่อปรับปรุงเป็นประจำทุกปี ซึ่งจะนำไปสู่กระบวนการจัดทำงบประมาณรายจ่ายประจำปีต่อไป

ลักษณะของแผนพัฒนาสามปี

- เป็นเอกสารที่แสดงความสอดคล้องกับแผนยุทธศาสตร์การพัฒนา
- เป็นเอกสารที่แสดงแนวทางการพัฒนา และวัตถุประสงค์ของแนวทางการพัฒนาที่ชัดเจนและมีลักษณะเฉพาะเจาะจงที่จะดำเนินการ
- เป็นเอกสารที่แสดงโครงการ/กิจกรรมการพัฒนายที่จะดำเนินการในห้วงระยะเวลาสามปี
- เป็นเอกสารที่แสดงความเชื่อมโยงระหว่างแผนยุทธศาสตร์การพัฒนากับงบประมาณรายจ่ายประจำปี

วัตถุประสงค์ของการจัดทำแผนพัฒนาสามปี

1) เพื่อแปลงแผนยุทธศาสตร์การพัฒนาไปสู่การปฏิบัติที่เป็นรูปธรรมมากขึ้น ซึ่งภายใต้ยุทธศาสตร์การพัฒนาหนึ่ง ๆ อาจมีแนวทางการพัฒนาได้มากกว่า 1 แนวทาง และแต่ละแนวทางก็อาจมีโครงการ/กิจกรรมได้มากกว่า 1 โครงการ/กิจกรรมที่จะต้องนำมาดำเนินการ เพื่อให้บรรลุวัตถุประสงค์และเป้าหมายที่ต้องการในแต่ละยุทธศาสตร์การพัฒนา ซึ่งจะส่งผลต่อวัตถุประสงค์ เป้าหมาย จุดมุ่งหมายของการพัฒนาและวิสัยทัศน์ที่กำหนดไว้ในที่สุด

2) เพื่อใช้เป็นเครื่องมือในการจัดทำงบประมาณรายจ่ายประจำปี โดยการนำโครงการ/กิจกรรมจากแผนพัฒนาสามปี ไปจัดทำงบประมาณ เพื่อให้กระบวนการจัดทำงบประมาณเป็นไปด้วยความรอบคอบและผ่านกระบวนการมีส่วนร่วมของประชาชน

ขั้นตอนในการจัดทำแผนพัฒนาสามปี

- 1) การเตรียมการจัดทำแผน
- 2) การคัดเลือกยุทธศาสตร์และแนวทางการพัฒนา
- 3) เก็บรวบรวมข้อมูลและการวิเคราะห์ข้อมูล
- 4) การกำหนดวัตถุประสงค์ของแนวทางการพัฒนา
- 5) การจัดทำรายละเอียดโครงการ/กิจกรรมการพัฒนา
- 6) การจัดทำร่างแผนพัฒนาสามปี
- 7) การอนุมัติและประกาศใช้

ประโยชน์ของการจัดทำแผนพัฒนาสามปี

องค์กรปกครองส่วนท้องถิ่นจะมีเครื่องมือที่จะช่วยในการพัฒนาอย่างรอบคอบ และแสดงให้เห็นถึงความเชื่อมโยงระหว่างแนวทางการดำเนินงานต่าง ๆ ที่อาจมีความเชื่อมโยงและส่งผลทั้งในเชิงสนับสนุนและเป็นอุปสรรคต่อกัน เพื่อให้องค์กรปกครองส่วนท้องถิ่นนำมาตัดสินใจ กำหนดแนวทางการดำเนินงานและใช้ทรัพยากรการบริหารของท้องถิ่น ซึ่งประกอบด้วย เงิน คน วัสดุอุปกรณ์และการบริหารจัดการ อย่างมีประสิทธิภาพเพื่อให้เกิดประโยชน์ต่อท้องถิ่นมากที่สุด

ส่วนที่ 2

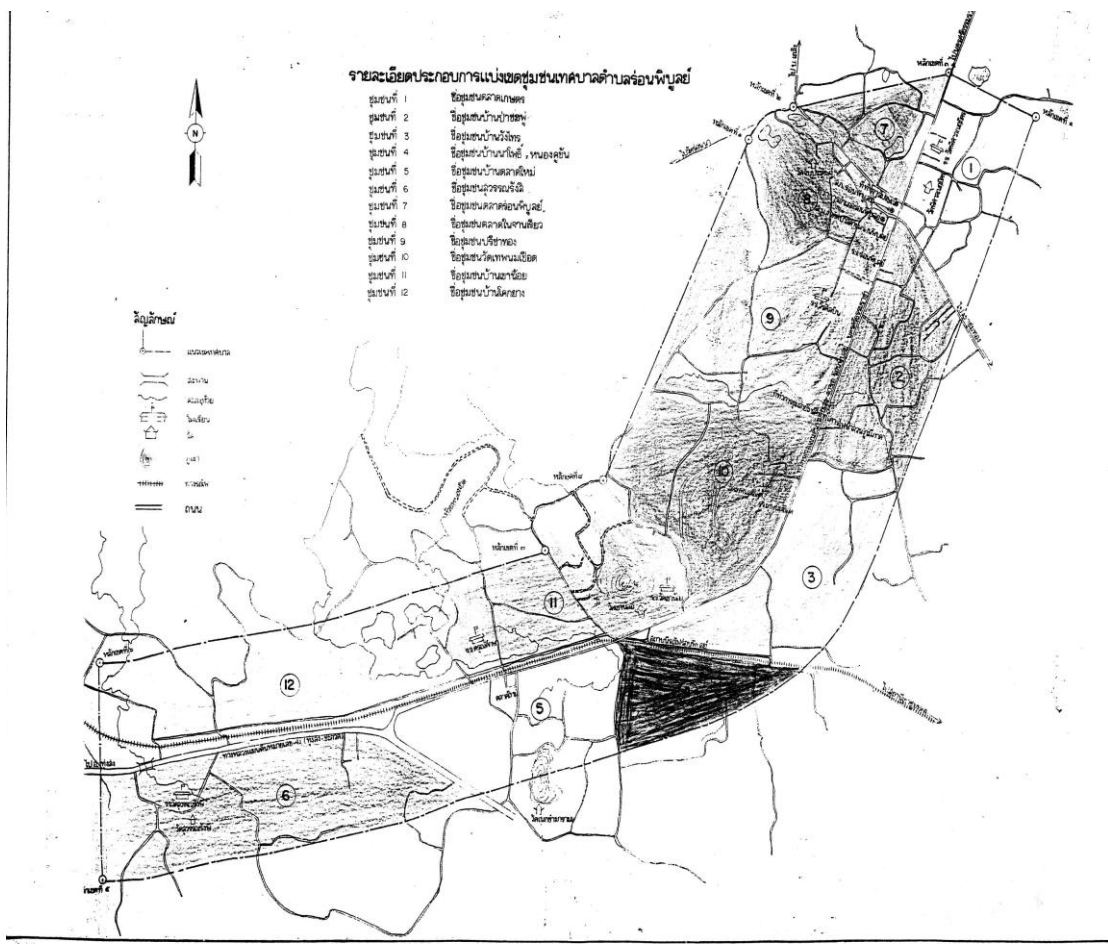
สภาพทั่วไปและข้อมูลพื้นฐานที่สำคัญ

สภาพทั่วไป

1) ลักษณะทางภูมิศาสตร์

ตำบลร้อนพิบูลย์ เป็นหนึ่งในจำนวน 6 ตำบลของอำเภอร้อนพิบูลย์ ชื่อ "ร้อนพิบูลย์" ได้มาจากชื่อหมู่บ้าน คือ "บ้านร้อน" เนื่องจากอดีตราษฎรในหมู่บ้านนี้มีอาชีพทำไร่ และเป็นที่อุดมสมบูรณ์ด้วยแร่ธาตุ นอกจากนี้ยังเป็นที่ตั้งของที่ว่าการอำเภอร้อนพิบูลย์ เทศบาลตำบลร้อนพิบูลย์ มีเนื้อที่ 11.53 ตารางกิโลเมตร หรือประมาณ 7,206.25 ไร่ มีอาณาเขตครอบคลุมพื้นที่บางส่วนของตำบลร้อนพิบูลย์ ประกอบด้วย 8 หมู่บ้าน ได้แก่

- หมู่ที่ 1 บ้านหุด่าน
- หมู่ที่ 2 บ้านห้วยไร่
- หมู่ที่ 3 บ้านห้วยไร่
- หมู่ที่ 4 บ้านห้วยไร่
- หมู่ที่ 5 บ้านห้วยไร่
- หมู่ที่ 6 บ้านยางพอก
- หมู่ที่ 7 บ้านเขาน้อย
- หมู่ที่ 8 บ้านโคกยาง
- หมู่ที่ 9 บ้านโคกยาง
- หมู่ที่ 10 บ้านโคกยาง
- หมู่ที่ 11 บ้านโคกยาง
- หมู่ที่ 12 บ้านตลาดร้อนพิบูลย์
- หมู่ที่ 13 บ้านศาลาขี้เหล็ก
- หมู่ที่ 14 บ้านนาโพธิ์



ชุมชนในเขตเทศบาล ประกอบด้วยชุมชนต่าง ๆ จำนวน 12 ชุมชน คือ

1. ชุมชนตลาดเกษตร 2. ชุมชนบ้านป่าขมพู่ 3. ชุมชนบ้านวังไทร
 4. ชุมชนบ้านนาโพธิ์ 5. ชุมชนบ้านตลาดใหม่ 6. ชุมชนสุวรรณรังษี
 7. ชุมชนบ้านเขาน้อย 8. ชุมชนวัดเทพนมเชือด 9. ชุมชนบ้านตลาดใน – जानเรียว
 10. ชุมชนบ้านโคกยาง 11. ชุมชนตลาดร่อนพิบูลย์ 12. ชุมชนบ้านปรีชาทอง – นาลิก
- อาณาเขตของเทศบาลตำบลร่อนพิบูลย์

ทิศเหนือ ตั้งแต่หลักเขตที่ 1 ซึ่งตั้งอยู่ริมถนนตลาดเก่า (ซึ่งตั้งอยู่ริมถนนตลาดเก่า ฟากเหนือตรงฟากตลาดใหม่ฟากตะวันตก เส้นเขตเลียบริมถนนตลาดใหม่ฟากตะวันตกไปทางทิศตะวันออกเฉียงเหนือ) ถึงหลักเขตที่ 2 (ซึ่งอยู่ห่างจากเขตที่ 1 ระยะ 400 เมตร)

จากหลักเขตที่ 2 เป็นเส้นตรงไปทางทิศตะวันออกเฉียงเหนือถึงหลักเขตที่ 3 ซึ่งตั้งอยู่ริมทางหลวงแผ่นดินสายร่อนพิบูลย์ – ทุ่งสง ฟากตะวันตก กิโลเมตรที่ 95

จากหลักเขตที่ 3 เป็นเส้นตรงไปทางทิศตะวันออก ถึงหลักเขตที่ 4 ซึ่งอยู่ห่างจากศูนย์กลางทางหลวงแผ่นดิน สายร่อนพิบูลย์ – ทุ่งสง ตามแนวเส้นตั้งฉาก 650 เมตร

ทิศตะวันออกและทิศใต้ จากหลักเขตที่ 4 เป็นเส้นขนานกับทางหลวงแผ่นดิน สายร่อนพิบูลย์ – ทุ่งสง ไปทางทิศตะวันตกเฉียงใต้ ถึงหลักเขตที่ 5 ซึ่งตั้งอยู่ห่างจากศูนย์กลางทางหลวงแผ่นดิน สายร่อนพิบูลย์ – ทุ่งสง กิโลเมตรที่ 15 ตามแนวเส้นตั้งฉาก 650 เมตร

ทิศตะวันตก จากหลักเขตที่ 5 เป็นเส้นตรงไปทางทิศเหนือผ่านทางหลวงแผ่นดิน สายร่อนพิบูลย์ – ทุ่งสง กิโลเมตรที่ 15 ถึงหลักเขตที่ 6 ซึ่งตั้งอยู่ห่างจาก ศูนย์กลางทางหลวงแผ่นดิน สายร่อนพิบูลย์ – ทุ่งสง 650 เมตร

จากหลักเขตที่ 6 เป็นเส้นขนานกับทางหลวงแผ่นดินสายร่อนพิบูลย์ – ทุ่งสง ไปทางทิศตะวันออกเฉียงเหนือถึงหลักเขตที่ 7 ซึ่งตั้งอยู่ริมถนนโครงการฟากตะวันตก ห่างจากทางหลวงแผ่นดิน สายร่อนพิบูลย์ – ทุ่งสง ตามแนวเส้นตั้งฉาก 650 เมตร

จากหลักเขตที่ 7 เลียบริมถนนโครงการฟากตะวันตก ไปทางทิศเหนือถึงหลักเขตที่ 8 ซึ่งตั้งอยู่ห่างจากหลักเขตที่ 7 ตามแนวถนน 800 เมตร

2) สภาพภูมิประเทศ

ลักษณะภูมิประเทศเป็นเนินเขาและภูเขาเตี้ย ๆ กระจายอยู่ในพื้นที่ มีความลาดเอียงจากทิศตะวันตกไปทิศตะวันออก โดยจะเชื่อมต่อกับบริเวณเหมืองแร่เก่าในบริเวณภูเขา และมีพื้นที่ราบลุ่มบางส่วน มีพื้นที่ประมาณ 11.53 ตารางกิโลเมตร

3) สภาพภูมิอากาศ

ลักษณะภูมิอากาศ แบ่งออกเป็น 2 ฤดู คือ

ฤดูฝน เริ่มตั้งแต่เดือนพฤษภาคม ถึง มกราคม ปริมาณน้ำฝนช่วงเดือนตุลาคมถึงมกราคม จะมีปริมาณน้ำฝนรวมร้อยละ 92 ของฝนตลอดปี อุณหภูมิโดยเฉลี่ย 27 – 28 องศาเซลเซียส ตลอดปี

ฤดูร้อน เริ่มจากเดือนกุมภาพันธ์ถึงเมษายน เป็นช่วงที่ลมมรสุมตะวันออกเฉียงเหนืออ่อนกำลัง ประกอบกับมีกระแสลมพัดจากทางใต้ ทำให้อุณหภูมิสูงขึ้น และแห้งแล้งมากที่สุดในรอบปี

ข้อมูลพื้นฐานที่สำคัญ

1) ประชากร

ประชากรในเขตเทศบาล ณ วันที่ 30 เมษายน 2558 จำนวน 8,059 คน (ชาย 3,857 คน หญิง 4,202 คน) ความหนาแน่นของประชากรโดยเฉลี่ยประมาณ 699 คน/ตร.กม. มีจำนวนครัวเรือนทั้งหมด 2,847 หลังคาเรือน ตารางแสดงจำนวนประชากรแยกตามสัญชาติ

สัญชาติ	ชาย	หญิง	รวม
สัญชาติไทย	3,840	4,196	8,036
สัญชาติจีน	6	2	8
สัญชาติอื่น ๆ ที่ไม่ใช่ไทย	17	6	23
สัญชาติอื่น ๆ ที่ไม่ใช่ไทย/จีน	11	4	15
ทุกสัญชาติ	3,857	4,202	8,059

ตารางแสดงจำนวนประชากร ตามช่วงอายุ (เฉพาะประชากรสัญชาติไทย)

ช่วงอายุ	ชาย	หญิง	รวม
น้อยกว่า 1 - 14 ปี	677	652	1,329
15 - 34	1,112	1,107	2,219
35 - 44	591	602	1,193
45 - 59	827	986	1,813
60 - 100 ปี	620	836	1,456
มากกว่า 100 ปี และเกิดปีไทย	13	13	26
รวม	3,840	4,196	8,036

(ข้อมูลจากสำนักบริหารการทะเบียน ท้องถิ่นเทศบาลตำบลร่อนพิบูลย์ ณ วันที่ 30 เมษายน 2558)

**ประชากรผู้สูงอายุ จำนวน 1,097 คน ผู้พิการ จำนวน 155 คน ผู้ป่วยเอดส์ จำนวน 19 คน จำนวนผู้สูงอายุในเขตเทศบาลตำบลร่อนพิบูลย์อายุแยกตามช่วงอายุ

ช่วงอายุ	จำนวน (คน)
60 - 69 ปี	541
70 - 79 ปี	388
80 - 89 ปี	148
90 ปีขึ้นไป	20
รวม	1,097

(ข้อมูลจากงานพัฒนาชุมชน เทศบาลตำบลร่อนพิบูลย์ ณ วันที่ 1 พฤษภาคม 2558)

2) สภาพเศรษฐกิจ

พื้นฐานทางเศรษฐกิจของเทศบาลตำบลร้อนพิบูลย์อยู่ในภาคเกษตรกรรมเนื่องจากลักษณะทางกายภาพของชุมชนเป็นพื้นที่ราบลุ่ม มีแหล่งน้ำทางการเกษตรที่ค่อนข้างอุดมสมบูรณ์ อาชีพหลักภายในชุมชน คืออาชีพทางการเกษตร ค้าขายและรับจ้างทั่วไป นอกจากนี้ยังมีอุตสาหกรรมยางพารา ไม้แปรรูป และการบริการบ้างบางส่วน

แหล่งท่องเที่ยวและประเพณีขึ้นชื่อ ได้แก่ น้ำตกแม่เศรษฐกิจ ถ้าพระราหูวัดเทพนมเชือด ประเพณีถือศีลกินเจ ศาลเจ้าพระ 108 ประเพณีชักพระ ประเพณีแห่ผ้าขึ้นธาตุและตักบาตรเทโว ณ วัดเขาน้อย มีสภาพป่าไม้ที่ยังอุดมสมบูรณ์อยู่บ้าง ซึ่งมีศักยภาพที่จะพัฒนาการเป็นท่องเที่ยวเชิงอนุรักษ์ได้ต่อไป

3) ด้านการศึกษา

ตำบลร้อนพิบูลย์มีความหนาแน่นของสถานศึกษามากที่สุดในอำเภอร้อนพิบูลย์ ซึ่งมีสถาบันการศึกษาในเขตเทศบาลทั้งสิ้น 9 แห่ง ดังนี้

1. โรงเรียนร้อนพิบูลย์
2. โรงเรียนวัดพิศาลนฤมิต
3. โรงเรียนวัดเทพนมเชือด
4. โรงเรียนวัดเขาน้อย
5. โรงเรียนชุมชนวัดสุวรรณรังษี
6. โรงเรียนตรุณศึกษา
7. โรงเรียนในเครือวีรศิลป์
8. ศูนย์บริการการศึกษานอกโรงเรียน อำเภอร้อนพิบูลย์
9. ศูนย์พัฒนาเด็กเล็กเทศบาลตำบลร้อนพิบูลย์

ข้อมูลระดับการศึกษาของประชากรในเขตเทศบาลตำบลร้อนพิบูลย์ (จากการสุ่มตัวอย่างข้อมูลพื้นฐาน ปี2558)

ระดับการศึกษา	ร้อยละ
ไม่เคยศึกษา	4.17
อนุบาล/ศูนย์เด็กเล็ก	3.58
ต่ำกว่าชั้นประถมศึกษา	4.42
จบชั้นประถมศึกษา (ป.4,ป.7.ป.6)	34.47
มัธยมศึกษาตอนต้น (มศ.1-3,ม.1-3)	16.82
มัธยมศึกษาตอนปลาย (มศ.4-5,ม.4-6,ปวช.)	17.30
อนุปริญญาหรือเทียบเท่า	6.51
ปริญญาตรีหรือเทียบเท่า	11.03
สูงกว่าปริญญาตรี	1.69
รวม	100

4) ด้านความปลอดภัยในชีวิตและทรัพย์สิน

การดูแลป้องกันและระงับอัคคีภัย รวมไปถึงภัยพิบัติอื่น ๆ ในเขตเทศบาลและพื้นที่ข้างเคียง อยู่ในความรับผิดชอบของงานป้องกันและบรรเทาสาธารณภัย สำนักปลัดเทศบาล ปัจจุบันมีเจ้าหน้าที่รวม 18 คน

- เวิร์ตเตรียมพร้อมระงับเหตุ ปฏิบัติการตลอด 24 ชั่วโมง แบ่งเวิร์ตเตรียมพร้อมเป็น 2 ชุดสับเปลี่ยนกัน แต่ละชุดจะปฏิบัติงานตั้งแต่เวลา 08.00 – 08.00 น. ของวันถัดไป

- เวิร์ตวิทยุสื่อสาร มีเจ้าหน้าที่ประจำสลับเปลี่ยนกันตลอด 24 ชั่วโมง นอกจากนี้ ยังมีเครื่องมือเครื่องใช้ ได้แก่ รถดับเพลิงชนิดมีถังน้ำในตัว 1 คัน รถน้ำดับเพลิง 2 คัน รถยนต์ตรวจการณ์ 1 คัน เครื่องหาบหามดับเพลิง 3 เครื่อง เสื้อคลุมดับเพลิง 14 ชุด

5) ด้านการบริการพื้นฐาน

การไฟฟ้า: อยู่ในความรับผิดชอบของการไฟฟ้าส่วนภูมิภาค อำเภอรัตนพิบูลย์ มีหน่วยไฟฟ้าย่อยอยู่บริเวณริมทางหลวงแผ่นดิน หมายเลข 403 โดยได้ให้บริการครอบคลุมพื้นที่รวมทั้งให้บริการไฟฟ้าสาธารณะด้วย ทุกหมู่บ้านมีไฟฟ้าใช้

การประปา: ปัจจุบันอยู่ในความรับผิดชอบของการประปาส่วนภูมิภาค มีปัญหาขาดแคลนน้ำดิบและการปนเปื้อนของสารหนูในน้ำใต้ดิน

โทรศัพท์: อยู่ในความรับผิดชอบของสำนักงานบริการโทรศัพท์ บริษัททีโอทีจำกัด (มหาชน) สาขารัตนพิบูลย์ มีตู้โทรศัพท์สาธารณะ จำนวน 12 ตู้

การไปรษณีย์: มีที่ทำการไปรษณีย์ 1 แห่ง อยู่ในความรับผิดชอบของบริษัทไปรษณีย์ไทย จำกัด รตนพิบูลย์

สถานีวิทยุ : มีสถานีวิทยุชุมชน จำนวน 2 สถานี คือ 99 MHz สถานีรตนพิบูลย์สัมพันธ์ และ 103.5 MHz สถานีประชาคมรตนพิบูลย์ (ปรีชาทองเรดิโอ)

6) ด้านการคมนาคมขนส่ง

6.1 ทางรถยนต์: มีทางหลวงแผ่นดินหมายเลข 403 สายนครศรีธรรมราช – กั้นตั้งเป็นเส้นทางคมนาคมสายหลักที่สามารถใช้เป็นเส้นทางไปเมืองนครศรีธรรมราช

ทางหลวงจังหวัดหมายเลข 41 ชุมพร – พัทลุง เชื่อมต่อกับทางหลวงแผ่นดินหมายเลข 403 สามารถใช้เป็นเส้นทางคมนาคมไปยังอำเภอทุ่งสงและอำเภอชะอวดได้

ทางหลวงจังหวัดหมายเลข 4018 สายรตนพิบูลย์ – เขาชุมทอง แยกจากทางหลวงแผ่นดินหมายเลข 403

6.2 ทางรถไฟ มีสถานีรถไฟรตนพิบูลย์(เขาน้อย)เป็นจุดให้บริการ อยู่ห่างจากสำนักงานเทศบาลตำบลรตนพิบูลย์ 4 กิโลเมตร มีรถไฟผ่าน 4 ขบวน

7) ด้านการจัดการสิ่งแวดล้อมและการสาธารณสุข

7.1 การจัดการขยะติดเชื้อ มีการรวบรวมขยะติดเชื้อแล้วนำไปกำจัดโดยการเผาด้วยเตาเผา ซึ่งดำเนินการโดยโรงพยาบาลรตนพิบูลย์ ในปัจจุบันเทศบาลรตนพิบูลย์ยังไม่ได้มีการแยกขยะติดเชื้อโดยเฉพาะซึ่งอาจทำให้เกิดอันตรายแก่ผู้เก็บขยะได้

7.2 การจัดการสิ่งปฏิกูล เทศบาลตำบลรตนพิบูลย์ยังไม่มีรถดูดสิ่งปฏิกูล ประชาชนทั่วไปจึงใช้บริการจากรถดูดสิ่งปฏิกูลของเอกชน

7.3 การให้บริการด้านสาธารณสุข ปัจจุบันเทศบาลตำบลร้อนพิบูลย์ยังไม่มีศูนย์บริการสาธารณสุข แต่มีสมาชิก อสม.จำนวน 121 ราย โรคระบาดที่สำคัญในพื้นที่ คือ ไรโซไวรัสเลือดออก โรคชิคุนกุนยา นอกจากนี้ยังมีรถกู้ชีพ - กู้ภัย (EMS) ให้บริการประชาชน จำนวน 1 คัน และมีเจ้าหน้าที่ประจำรถ จำนวน 4 คน

8) ข้อมูลด้านโครงสร้างพื้นฐาน

8.1 สวนหย่อม 1 แห่ง เนื้อที่รวม 70 ตารางเมตร

8.2 สวนสาธารณะ 1 แห่ง เนื้อที่รวม 1,600 ตารางเมตร

8.3 สนามกีฬา 6 แห่ง เนื้อที่รวม 26,200 ตารางเมตร

8.4 ถนนและแหล่งน้ำ

8.4.1 ถนนลาดยาง 28 สาย

ชื่อสาย โรงเรียนดรุณศึกษา – บ้านนายแผ้ว

ชื่อสาย หลังโรงพระ 108

ชื่อสาย หน้าบ้านอดีตผู้ใหญ่เนียม

ชื่อสาย บ้านนายสิงห์-สามแยกถนนพาด

ชื่อสาย วัดเทพนมเขียด – บ้านนาลิก

ชื่อสาย บ้านไสม่วง

ชื่อสาย สามแยกป่าสงวน-ร.ร.ดรุณศึกษา

ชื่อสาย ศาลาขี้เหล็ก

ชื่อสาย รัชชูปถิบาล

ชื่อสาย หูด่าน – สุดเขตเทศบาล

ชื่อสาย วงแหวนจวนเรียว

ชื่อสาย ปรีชาทอง

ชื่อสาย สีแยกหัวตลาดเชื่อมถนนสายบ้านร้อนนา

ชื่อสาย ซอยข้างร้านข้าวต้มโกศศักดิ์

ชื่อสาย นายแสง – บ้านนาลิก

ชื่อสาย ศาลาประชาคม – ร.ร.ร้อนพิบูลย์

ชื่อสาย ทางหลวงแผ่นดินหมายเลข 41 (กรมทางหลวง)

ชื่อสาย ทางหลวงแผ่นดินหมายเลข 403 (กรมทางหลวง)

ชื่อสาย ทางหลวงแผ่นดินหมายเลข 4018 (กรมทางหลวง)

ชื่อสาย บ้านนายไข่-บ้านพี่น้อง (นาโพธิ์)

ชื่อสาย ตลาดใหม่สุดถนนบ้านไสเหยี่

ชื่อสาย จำเกษม-บ้านป่าชมพู

ชื่อสาย วังไทร – หน้าสถานีรถไฟร้อนพิบูลย์

ชื่อสาย ทางเข้าบ้านหนองเป็ด – บ้านศาลาไฟไหม้

ชื่อสาย หน้าโรงโม้หินนายแมง

ชื่อสาย บ้านนายพิณ – ศาลาขี้เหล็ก

ชื่อสาย หลังวัดพิศาลจตถนนสายหุด่าน

ชื่อสาย บ้านหนองเป็ด-ร.ร.ตรุณศึกษา (ลาดยาว)

8.4.2 ถนนคอนกรีต 26 สาย

ชื่อสาย ศาลาจาก

ชื่อสาย บ้านนาโพธิ์

ชื่อสาย บ้านท้ายเรือ

ชื่อสาย สามแยกโรงอิฐสมหมาย-บ้านหนองบอน

ชื่อสาย ร้านหงส์ฟ้า-บ้านนายพงษ์ชัย

ชื่อสาย รอบตลาดสดเทศบาล

ชื่อสาย บ้านหนองคูขัน

ชื่อสาย หัวสะพานคึกฤทธิ์จัดทางหลวงสาย 403

ชื่อสาย บ้านนางเคลื่อน

ชื่อสาย บ้านนาถีก - วัดเทพนมเชือด

ชื่อสาย หลังร้านหงส์ฟ้า - ร้านแสงคาร์แคร์

ชื่อสาย บ้านนายจำรัส - บ้านอาจารย์ไพศาล

ชื่อสาย ช้างบริษัทไทยสมุทร

ชื่อสาย บ้านหุด่าน

ชื่อสาย บ้านนายจำรัส

ชื่อสาย โรงฆ่าสัตว์-ถนนปรีชาทอง

ชื่อสาย วังไทรเก่าจต ถ.บุกเบิกสายสถานีรถไฟเขาน้อย-บ้านวังไทร

ชื่อสาย เขากิว

ชื่อสาย ซอยบ้านครูไพศาล

ชื่อสาย ช้างร้านเทพพิमान - ถนนทางหลวงสาย ๔๐๑๘

ชื่อสาย บ้านยายเตี้ย

ชื่อสาย พระครูอนันตประสาท

ชื่อสาย บ้านสะพานกอ

ชื่อสาย ทางเข้าวัดจีบประดิษฐ์

ชื่อสาย ทางเข้าหลุมขยะจตร้านแสงคาร์แคร์

ชื่อสาย ช้างบิมน้ำมันปตท.แยกสวนผัก

8.4.3 ถนนลูกรัง/หินคลุก 7 สาย

ชื่อสาย บ้านนางเขียว

ชื่อสาย บ้านจำเกียรติ

ชื่อสาย บ้านนาโพธิ์ใต้สายไฟแรงสูง-บ้านหารแฝง

ชื่อสาย บ้านเขียตรงค์-บ้านนายตุ้ย

ชื่อสาย ซอยป่าแลบ-บ้านลุงชม

ชื่อสาย หัวสะพานเขาน้อย – ทางเข้า ร.ร.ตรุณศึกษา

ชื่อสาย รอบหลุมขยะเทศบาล

ที่มาของข้อมูล : กองช่าง เทศบาลตำบลรัตนพิบูลย์

8.4.4 แหล่งน้ำเพื่อการเกษตร : คลองน้ำขุน เหมือนแร่เก่าข้างวัดจิปประดิษฐ์ เหมือนบ้านท้ายเรือ

เหมือนบ้านหนองบอน ระบบชลประทาน ชลประทานระบบท่อ (ป่าเปรม) โครงการพระราชดำริทำนบ 3

9) ด้านการเมือง – การบริการ

เทศบาลตำบลรัตนพิบูลย์ได้รับการยกฐานะจากสุขาภิบาลรัตนพิบูลย์ ตามพระราชบัญญัติเปลี่ยนแปลงฐานะของสุขาภิบาลเป็นเทศบาล พ.ศ.2542 ตั้งแต่วันที่ 25 พฤษภาคม 2542 ปัจจุบันมีรูปแบบการบริหารแบบนายกเทศมนตรีซึ่งนายกเทศมนตรีจะมาจากการเลือกตั้งโดยตรงตามกฎหมายว่าด้วยการเลือกตั้งสมาชิกสภาท้องถิ่นหรือผู้บริหารท้องถิ่น

โครงสร้างและอำนาจหน้าที่ในการบริหารงานเทศบาลตำบลรัตนพิบูลย์

1. สำนักปลัดเทศบาล มีอำนาจหน้าที่เกี่ยวกับงานบริหารงานบุคคล งานป้องกันและบรรเทาสาธารณภัย งานทะเบียนราษฎร งานวิเคราะห์นโยบายและแผน งานเกี่ยวกับสวัสดิการสังคม งานนิติการและงานราชการทั่วไปของเทศบาลหรือกิจกรรมที่มีได้กำหนดไว้เป็นหน้าที่ของส่วนราชการใด หรืองานอื่นตามที่ได้รับมอบหมาย
2. กองคลัง มีอำนาจหน้าที่เกี่ยวกับงานการเงินและบัญชี งานพัสดุและทรัพย์สิน งานผลประโยชน์ งานแผนที่ภาษีและทะเบียนทรัพย์สิน และงานอื่นที่ได้รับมอบหมาย
3. กองช่าง มีอำนาจหน้าที่เกี่ยวกับการผังเมืองและการโยธา การสาธารณสุข การควบคุมและการก่อสร้าง และงานอื่น ๆ ที่ได้รับมอบหมาย
4. กองสาธารณสุขและสิ่งแวดล้อม มีอำนาจหน้าที่เกี่ยวกับงานสาธารณสุข งานรักษาความสะอาดและความเป็นระเบียบเรียบร้อยของบ้านเมือง และงานอื่นที่ได้รับมอบหมาย
5. กองการศึกษา มีอำนาจหน้าที่เกี่ยวกับการสนับสนุนด้านการศึกษาในท้องถิ่น ตลอดจนงานประเพณี ศิลปวัฒนธรรม งานกีฬาและนันทนาการ และงานอื่นที่ได้รับมอบหมาย

10) การบริหารงบประมาณของเทศบาลตำบลร่องพินูลย์

รายรับจริงย้อนหลัง 3 ปี ตั้งแต่ ปีงบประมาณ พ.ศ.2555 – 2557

ประเภทของรายรับ	รายรับจริง ปี 2555 (บาท)	รายรับจริง ปี 2556 (บาท)	รายรับจริง ปี 2557 (บาท)
รายได้จัดเก็บ	3,436,964.54	3,730,962.75	4,041,710.00
- ภาษีอากร	1,733,438.04	1,676,465.75	1,862,995.95
- ค่าธรรมเนียมค่าปรับใบอนุญาต	610,906.70	585,175.50	591,293.32
- รายได้จากทรัพย์สิน	1,020,997.80	1,386,345.01	1,172,935.73
- รายได้เบ็ดเตล็ด	71,622.00	82,976.00	414,485.00
- รายได้จากทุน	-	-	-
รายได้ที่รัฐเก็บแล้วจัดสรรให้อปท.	23,255,031.23	26,678,193.98	27,829,989.86
รายได้ที่รัฐบาลอุดหนุนให้อปท.	15,192,973.00	17,404,388.24	18,620,251.00
รวม	41,884,968.77	47,813,544.48	50,491,950.86

รายจ่ายจริงย้อนหลัง 3 ปี ตั้งแต่ ปีงบประมาณ พ.ศ.2555 – 2557

ประเภทของรายจ่าย	รายจ่ายจริง ปี 2555 (บาท)	รายจ่ายจริง ปี 2556 (บาท)	รายจ่ายจริง ปี 2557 (บาท)
งบกลาง	3,455,679.14	3,453,681.68	3,770,136.35
งบบุคลากร	14,026,849.73	14,757,223.64	15,961,330.40
งบดำเนินการ	15,101,379.93	13,009,803.41	14,274,846.89
งบลงทุน	5,353,408.23	11,776,874.01	11,595,852.53
งบรายจ่ายอื่น	-	-	-
งบเงินอุดหนุน	3,603,241.87	3,093,100.00	4,779,000
รวม	41,540,558.90	46,090,682.74	50,381,166.17

ที่มาของข้อมูล : กองคลัง เทศบาลตำบลร่องพินูลย์

11) ข้อมูลพื้นฐานในการจัดทำแผนพัฒนาขององค์กรปกครองส่วนท้องถิ่น

เทศบาลตำบลร่อนพิบูลย์ได้ดำเนินการสำรวจและจัดเก็บข้อมูลพื้นฐาน โดยได้สุ่มตัวอย่างครัวเรือนในเขตเทศบาล จำนวน 1,286 ครัวเรือน จาก 12 ชุมชน (ร้อยละ 45 ของครัวเรือนทั้งหมดในเขตเทศบาล) ซึ่งสามารถประมวลผลการจัดเก็บข้อมูลดังกล่าวได้ ดังต่อไปนี้

ตัวชี้วัด	จำนวนที่ สำรวจทั้งหมด	ไม่ผ่านเกณฑ์	
		จำนวน	ร้อยละ
หมวดที่ 1 สุขภาพดี(คนไทยมีสุขภาพและอนามัย) มี 7 ตัวชี้วัด			
- เด็กแรกเกิดมีน้ำหนักไม่น้อยกว่า 2,500 กรัม	24 คน	1 คน	4.17
- เด็กแรกเกิดถึง 12 ปี ได้รับการฉีดวัคซีนป้องกันโรคครบตามตาราง สร้างเสริมภูมิคุ้มกันโรค	575 คน	- คน	-
- เด็กแรกเกิดได้กินนมแม่อย่างเดียวน้อย 6 เดือนแรกติดต่อกัน	19 คน	2 คน	10.53
- ทุกคนในครัวเรือนกินอาหารถูกสุขลักษณะ ปลอดภัย	1,286 คร.	8 คร.	0.62
- คนในครัวเรือนมีการใช้ยาเพื่อบำบัด บรรเทาอาการเจ็บป่วย เบื้องต้นอย่างเหมาะสม	1,286 คร.	17 คร.	1.32
- คนอายุ 25 ปีขึ้นไปได้รับการตรวจสุขภาพประจำปีเพื่อคัดกรอง ความเสี่ยง	2,352 คน	43 คน	1.83
- คนอายุ 6 ปีขึ้นไป ออกกำลังกายอย่างน้อยสัปดาห์ละ 3 วัน ๆ ละ 30 นาที	3,828 คน	38 คน	0.99
หมวดที่ 2 มีบ้านอาศัย(คนไทยมีบ้านอาศัยและสภาพแวดล้อมเหมาะสม) มี 8 ตัวชี้วัด			
- ครัวเรือนมีความมั่นคงในที่อยู่อาศัยและบ้านมีสภาพคงทนถาวร	1,286 คร.	29 คร.	2.26
- ครัวเรือนมีน้ำสะอาดสำหรับดื่มและบริโภคตลอดปี	1,286 คร.	23 คร.	1.79
- ครัวเรือนมีน้ำใช้เพียงพอตลอดปี	1,286 คร.	8 คร.	0.62
- ครัวเรือนมีการจัดบ้านเรือนเป็นระเบียบเรียบร้อย สะอาด ถูก สุขลักษณะ	1,286 คร.	13 คร.	1.01
- ครัวเรือนไม่ถูกรบกวนจากมลพิษ	1,286 คร.	92 คร.	7.15
- ครัวเรือนมีการป้องกันอุบัติเหตุอย่างถูกวิธี	1,286 คร.	12 คร.	0.93
- ครัวเรือนมีความปลอดภัยในชีวิตและทรัพย์สิน	1,286 คร.	8 คร.	0.62
- ครอบครัวมีความอบอุ่น	1,286 คร.	10 คร.	0.78

ตัวชี้วัดข้อมูลความจำเป็นพื้นฐาน(จปฐ.)	จำนวนที่ สำรวจทั้งหมด	ไม่ผ่านเกณฑ์	
		จำนวน	ร้อยละ
หมวดที่ 3 ฝึกฝนการศึกษา(คนไทยมีการศึกษาที่เหมาะสม) มี 5 ตัวชี้วัด			
- เด็กอายุ 3-5 ปีเต็ม ได้รับการเลี้ยงดูเตรียมความพร้อมก่อนวัยเรียน	121 คน	- คน	-
- เด็กอายุ 6-14 ปี ได้รับการศึกษาภาคบังคับ 9 ปี	492 คน	4 คน	0.81
- เด็กจบชั้นม.3 ได้เรียนต่อชั้นม.4 หรือเทียบเท่า	139 คน	5 คน	3.60
- เด็กจบการศึกษาบังคับ 9 ปีที่ไม่ได้เรียนต่อและยังไม่มีงานทำ ได้รับการฝึกอบรมด้านอาชีพ	5 คน	2 คน	40.00
- คนอายุ 15-60 ปีเต็ม อ่านเขียนภาษาไทยและคิดเลขอย่างง่ายได้	1,978 คน	26 คน	1.31
หมวดที่ 4 รายได้ก้าวหน้า(คนไทยมีงานทำและมีรายได้) มี 4 ตัวชี้วัด			
- คนอายุ 15-60 ปีเต็ม มีอาชีพและมีรายได้	1,904 คน	194คน	10.19
- คนอายุมากกว่า 60 ปีเต็มขึ้นไป มีอาชีพและมีรายได้	580 คน	76คน	13.10
- คนในครัวเรือนมีรายได้เฉลี่ยไม่น้อยกว่าคนละ 30,000 บาทต่อปี	1,286 คร.	214คน	16.64
- ครัวเรือนมีการเก็บออมเงิน	1,286 คร.	347คน	26.98
หมวดที่ 5 plugged ค่านิยมไทย(คนไทยประพฤติดีและมีคุณธรรม)			
มี 6 ตัวชี้วัด			
- คนในครัวเรือนไม่ดื่มสุรา(ยกเว้นการดื่มเป็นครั้งคราว)	4,024 คน	282คน	7.01
- คนในครัวเรือนไม่สูบบุหรี่	4,024 คน	471คน	11.70
- คนอายุ 6 ปีขึ้นไป ปฏิบัติกิจกรรมทางศาสนาอย่างน้อยสัปดาห์ละ 1 ครั้ง	3,828 คน	551คน	14.39
- คนสูงอายุได้รับการดูแลจากคนในครัวเรือน หมู่บ้าน/ชุมชน หรือภาครัฐ	799 คน	4 คน	0.50
- คนพิการได้รับการดูแลจากคนในครัวเรือน หมู่บ้าน/ชุมชน หรือภาครัฐ	57 คน	1 คน	1.75
- คนในครัวเรือนมีส่วนร่วมทำกิจกรรมสาธารณะเพื่อประโยชน์ของชุมชน	1,286 คร.	381คร.	29.63

ข้อมูลที่น่าสนใจ

- เด็กจบการศึกษาบังคับ 9 ปีที่ไม่ได้เรียนต่อและยังไม่มีงานทำร้อยละ 40 ของกลุ่มตัวอย่างไม่ได้รับการฝึกอบรมด้านอาชีพ
- ครัวเรือนร้อยละ 26.98 ของกลุ่มตัวอย่างไม่มีการเก็บออมเงิน
- ร้อยละ 29.63 ของกลุ่มตัวอย่างคนในครัวเรือนไม่มีส่วนร่วมทำกิจกรรมสาธารณะเพื่อประโยชน์ของชุมชน

ข้อมูลการประกอบอาชีพของประชากรในเขตเทศบาลตำบลร่องนพินบูลย์ ปี 2557

ประเภทอาชีพ	ร้อยละ
เกษตรกรรม – ทำนา	0.05
เกษตรกรรม – ทำไร่	0.05
เกษตรกรรม – ทำสวน	8.37
เกษตรกรรม – ประมง	-
เกษตรกรรม – ปศุสัตว์	0.10
รับราชการ เจ้าหน้าที่ของรัฐ	6.41
พนักงานรัฐวิสาหกิจ	0.50
พนักงานบริษัท	0.97
รับจ้างทั่วไป	24.16
ค้าขาย	13.54
ธุรกิจส่วนตัว	4.05
อาชีพอื่น(นอกเหนือที่กล่าวแล้ว)	2.68
กำลังศึกษา	22.61
ไม่มีอาชีพ	16.50
รวม	100

ข้อมูลที่น่าสนใจ

จากกลุ่มตัวอย่างพบว่าประชากรส่วนใหญ่ในเขตเทศบาล ประกอบอาชีพรับจ้างทั่วไปซึ่งเป็นอาชีพที่ไม่มั่นคง มีรายได้ไม่แน่นอน รองลงมาคือค้าขายและประกอบอาชีพเกษตรกรรม และมีประชากรกลุ่มตัวอย่าง ร้อยละ 16.50 ที่ไม่มีอาชีพ ซึ่งเทศบาลและหน่วยงานที่เกี่ยวข้องสมควรจะให้ความช่วยเหลือให้การสนับสนุนด้านการประกอบอาชีพต่าง ๆ ต่อไป

ระดับความสุขเฉลี่ยของประชากรในครัวเรือน ในเขตเทศบาลตำบลร่องนพินบูลย์ ปี 2558

แบ่งตามชุมชน จำนวน 12 ชุมชน

ชุมชน	ระดับความสุขเฉลี่ย	ชุมชน	ระดับความสุขเฉลี่ย
วัดเทพนมเชือด	8.18	บ้านโคกยาง	7.61
บ้านป่าขมพู่	7.36	บ้านตลาดเกษตร	7.06
วัดสุวรรณรังษี	8.34	บ้านศาลาจาก – เขาน้อย	7.04
บ้านตลาดใน – งานเรียว	8.06	บ้านตลาดใหม่	6.95
บ้านปรีชาทอง – นาลึก	8.03	บ้านตลาดร่องนพินบูลย์	6.54
บ้านวังไทร	7.93	บ้านนาโพธิ์ - หนองคูชั้น	5.32

**ระดับความสุขโดยเฉลี่ย 7.37 ซึ่งลดลงจากการสำรวจในปี 2557

12) ข้อมูลจากการทำประชาคมและแผนชุมชน

เทศบาลตำบลร้อนพิบูลย์ได้จัดให้มีการประชุมประชาคมเมืองร้อนพิบูลย์ขึ้นในวันศุกร์ที่ 27 มีนาคม 2558 เพื่อระดมความคิดเห็นในการจัดทำแผนพัฒนาสามปี (พ.ศ.2559 – 2561) และแผนชุมชน ซึ่งสามารถสรุปโครงการต่าง ๆ ที่แต่ละชุมชนได้นำเสนอมาได้ดังต่อไปนี้

โครงการด้าน / ชุมชน	ประชิดทอง	เทพพนมซื่ออด	ตลาดใหม่	สุวรรณรังษี	ป่าขุมพู่	ตลาดเขาคะหร	โคกยาง	เขาน้อย	วังทราย	นาโพธิ์	จานรีเยว	ตลาดร้อน	รวม
สาธารณูปโภค - ถนน, ทางเท้า, สะพาน	2	1	-	3	1	1	-	1	2	-	1	1	13
สาธารณูปโภค - คูระบายน้ำ, การขุดลอก	2	-	2	2	-	2	-	1	2	-	2	-	13
สาธารณูปโภค - ระบบประปา น้ำอุปโภค	1	-	1	-	-	1	1	1	1	-	-	1	7
สาธารณูปโภค - ไฟฟ้าแสงสว่าง โทรคมนาคม	-	1	-	-	-	1	-	2	1	-	1	-	6
การปรับปรุงภูมิทัศน์และสิ่งแวดล้อม	1	1	2	-	-	1	1	-	-	-	2	1	9
การส่งเสริมอาชีพ	-	-	-	-	-	-	1	-	-	-	-	-	1
การจราจร, การป้องกันภัยต่าง ๆ	1	-	-	2	-	1	-	-	-	-	-	1	5
การดูแลสุขภาพ	-	2	-	-	-	-	1	-	-	-	-	-	3
อื่น ๆ	-	-	1	1	-	1	-	-	-	-	-	2	5
รวม	7	5	6	8	1	8	4	5	6	-	6	6	62

โครงการที่ประชาคมเมืองร้อนพิบูลย์เสนอให้นำเข้าแผนพัฒนาสามปี(พ.ศ.2559 – 2561)และแผนชุมชนมากที่สุด คือ โครงการด้านสาธารณูปโภค ได้แก่ การก่อสร้างถนน คูระบายน้ำ ร่องลงมาเป็น ด้านสิ่งแวดล้อม และการปรับปรุงภูมิทัศน์ ระบบประปา ไฟฟ้าสาธารณะ ด้านการจราจรและการป้องกันภัย ซึ่งเทศบาลตำบลร้อนพิบูลย์จะได้นำโครงการเหล่านี้มาจัดลำดับความสำคัญเพื่อบรรจุเข้าแผนพัฒนาสามปี(พ.ศ.2559-2561) ต่อไป

ส่วนที่ 3

สรุปผลการพัฒนาท้องถิ่นในปีที่ผ่านมา

3.1 สรุปสถานการณ์การพัฒนา (การวิเคราะห์ศักยภาพเพื่อประเมินสถานภาพการพัฒนาในปัจจุบันและโอกาสการพัฒนาในอนาคตของท้องถิ่น)

เป็นการประเมินโดยวิเคราะห์ถึงโอกาสและภาวะคุกคามหรือข้อจำกัด อันเป็นสภาวะแวดล้อมภายนอกที่มีผลต่อการพัฒนาในด้านต่าง ๆ ของเทศบาล รวมทั้งการวิเคราะห์จุดอ่อน จุดแข็งของเทศบาลตำบลร่องพิบูลย์ อันเป็นสภาวะแวดล้อมภายในท้องถิ่นซึ่งทั้งหมดเป็นการประเมินสถานภาพของท้องถิ่นในปัจจุบัน เพื่อให้ทราบว่าปัจจุบันท้องถิ่นของเรามีสถานภาพการพัฒนาอยู่จุดไหน ซึ่งผลการวิเคราะห์ศักยภาพเพื่อประเมินสถานภาพการพัฒนาในปัจจุบันและโอกาสการพัฒนาในอนาคตของเทศบาลตำบลร่องพิบูลย์ มีรายละเอียดดังนี้

จุดแข็ง

ผู้บริหารมีวิสัยทัศน์ และมีความมุ่งมั่นสูงที่จะพัฒนาเทศบาลตำบลร่องพิบูลย์ให้มีความ

เจริญก้าวหน้าในทุกด้าน

มีเครื่องมือเครื่องใช้ วัสดุอุปกรณ์ เพียงพอในการปฏิบัติงานได้อย่างมีประสิทธิภาพ

การบริหารจัดการมีความเป็นเอกภาพ สามารถตอบสนอง แก้ไขปัญหาความต้องการของประชาชนในพื้นที่ได้อย่างรวดเร็วทันต่อเหตุการณ์

มีความสามารถในการระดมความคิดและสามารถนำความคิดใหม่ ๆ มาพัฒนาเทศบาลได้

จุดอ่อน

รายได้ที่เทศบาลจัดเก็บเองไม่เพียงพอต่อการบริหารงานและการดำเนินโครงการพัฒนาต่าง ๆ

การจัดการความรู้และเทคโนโลยีสารสนเทศยังไม่เป็นระบบ

การดำเนินโครงการมีการบูรณาการร่วมกันน้อย

สัดส่วนของบุคลากรบางส่วนงานไม่มีความสมดุลกับภารกิจงาน

การประชาสัมพันธ์ยังไม่ครอบคลุมและทั่วถึง

โอกาส

ได้รับการสนับสนุนและความร่วมมือจากประชาชนในชุมชนเป็นอย่างดีและมีความต่อเนื่อง

มีประเพณี วัฒนธรรมที่โดดเด่น เป็นเอกลักษณ์ของท้องถิ่น สามารถพัฒนาต่อไปได้

มีการขยายโอกาสทางการศึกษา และมีสภาพเศรษฐกิจและการลงทุนที่เอื้อต่อการพัฒนา

มีพื้นที่ป่าไม้ สามารถพัฒนา ส่งเสริมการท่องเที่ยวเชิงนิเวศ หรือเชิงอนุรักษ์ได้

อุปสรรค

1. มีโอกาสได้รับการสนับสนุนงบประมาณในโครงการขนาดใหญ่หรือเกินศักยภาพน้อยมาก
2. ความไม่มีเสถียรภาพด้านเศรษฐกิจและการเมืองทั้งในระดับภูมิภาค ระดับประเทศและระดับโลก ซึ่งส่งผลต่อการพัฒนาท้องถิ่น
3. ระเบียบกฎหมายและหนังสือสั่งการที่ไม่เอื้ออำนวยต่อการปฏิบัติงานให้เกิดความสะดวก รวดเร็ว
4. ความไม่แน่นอนในการจัดสรรเงินอุดหนุนของรัฐบาล

3.2 การประเมินผลการนำแผนพัฒนาไปปฏิบัติในเชิงปริมาณ และการประเมินประสิทธิผลของแผนพัฒนาในเชิงคุณภาพ

เป็นการประเมินจากจำนวนโครงการที่มีในแผนพัฒนาสามปี (พ.ศ.255 8 – 2560)

เฉพาะโครงการปี พ.ศ.2558 ว่าสามารถนำมาบรรจุในเทศบัญญัติงบประมาณรายจ่ายประจำปีงบประมาณ พ.ศ. 2558 ได้กี่โครงการ และเปรียบเทียบวงเงินงบประมาณที่ได้รับการจัดสรรในแต่ละโครงการเทียบกับวงเงินงบประมาณที่ตั้งไว้ตามแผนพัฒนา

ตารางเปรียบเทียบแผนงาน-โครงการ-งบประมาณ ประจำปีงบประมาณ พ.ศ.2558

แยกตามยุทธศาสตร์การพัฒนา

1. ยุทธศาสตร์การพัฒนาด้านคุณภาพชีวิต กำหนดไว้ในแผนสามปี พ.ศ.255 8 จำนวน 52โครงการ สามารถนำมาบรรจุในเทศบัญญัติงบประมาณรายจ่ายประจำปีงบประมาณ พ.ศ.2558 ได้ 30 โครงการ ดังนี้

โครงการ	งบประมาณตามแผน (บาท)	งบประมาณตามเทศ บัญญัติ (บาท)
1. สนับสนุนค่าใช้จ่ายการบริหารสถานศึกษา	364,000	352,800
2. ส่งเสริมทักษะทางวิชาการ	270,000	270,000
3. ค่าใช้จ่ายในการพัฒนาครูผู้ดูแลเด็กเล็ก	6,000	6,000
4. โครงการประชุมผู้ปกครองเด็กเล็กของ	8,000	8,000
5. ค่าใช้จ่ายในการจัดกิจกรรมเข้าค่ายพักแรม	100,000	10,000
6. โครงการพัฒนาผู้เรียน	20,000	10,000
7. ศพด.ร่วมกิจกรรมในวันสำคัญทางพุทธศาสนา	10,000	10,000
8. ส่งเสริมคุณธรรมจริยธรรมแก่เด็กเล็ก	8,000	8,000
9. บ้าน วัด โรงเรียนร่วมใจปฏิบัติธรรม	50,000	30,000
10. อาหารเสริม (นม)	1,807,400	2,367,680
11. สนับสนุนอาหารกลางวัน	4,800,000	4,580,000

โครงการ	งบประมาณตามแผน (บาท)	งบประมาณตามเทศ บัญญัติ (บาท)
12. จัดงานวันอสม.	60,000	10,000
13. ป้องกันและควบคุมโรคพิษสุนัขบ้า	50,000	30,000
14. ออกกำลังกายเพื่อสุขภาพด้วยการเดินแอโรบิก	50,000	45,000
15. เสริมสร้างศักยภาพอสม.อย่างต่อเนื่อง ยั่งยืน	50,000	15,000
16. อุดหนุนศูนย์ศสมช. 12 ชุมชน	180,000	180,000
17. สมทบกองทุนสปสข.	360,000	185,000
18. เบี้ยยังชีพผู้ป่วยเอดส์	120,000	120,000
19. ส่งเสริมการจัดตั้งกองทุนสวัสดิการชุมชน	100,000	100,000
20. จัดหาถังรองรับมูลฝอย	200,000	200,000
21. จ้างเหมาบริการรักษาความสะอาด ฯ	1,500,000	1,500,000
22. ป้องกันและลดอุบัติเหตุทางถนนช่วงเทศกาล	90,000	90,000
23. โครงการช่วยเหลือประชาชนในเขตเทศบาล	100,000	50,000
24. ฝึกซ้อมแผนการดับเพลิง	35,000	50,000
25. ฝึกอบรมการสร้างความปลอดภัยในชีวิต ฯ	10,000	10,000
26. อุดหนุนโครงการรักษาความสงบเรียบร้อย ฯ	10,000	10,000
27. จ้างเหมาบริการรักษาความปลอดภัยศพด. ฯ	79,200	79,200
28. จ้างเหมาบริการผู้ปฏิบัติหน้าที่แม่ครัว	79,200	79,200
29. จ้างเหมาบริการผู้ปฏิบัติหน้าที่แม่บ้านศพด.	79,200	79,200
30. จ้างเหมาบริการผู้ปฏิบัติหน้าที่แม่บ้านกอง ฯ	79,200	79,200

2. ยุทธศาสตร์การพัฒนาด้านความเข้มแข็งของชุมชน กำหนดไว้ในแผนสามปี พ.ศ.2558 จำนวน 12 โครงการ สามารถนำมาบรรจุในเทศบัญญัติงบประมาณรายจ่ายประจำปีงบประมาณ พ.ศ.2558 ได้ 7 โครงการ ดังนี้

โครงการ	งบประมาณตามแผน (บาท)	งบประมาณตามเทศ บัญญัติ (บาท)
1. ส่งเสริมกิจกรรมชมรมผู้สูงอายุ	100,000	20,000
2. ร่วมกิจกรรม “วันดอกกล้วยนา”	50,000	50,000
3. ส่งเสริมการประกอบอาชีพและการรวมกลุ่ม ฯ	120,000	30,000
4. ส่งเสริมกิจกรรมด้านการพัฒนาสตรี ฯ	50,000	20,000
5. อุดหนุนการป้องกันและปราบปรามยาเสพติด	10,000	10,000
6. จัดซื้อป้ายประชาสัมพันธ์ ชุมชนบ้านป่าข่มพู่	20,000	20,000
7. จัดตั้งศูนย์ปรองดองสมานฉันท์	20,000	20,000

3. ยุทธศาสตร์การพัฒนาด้านการกีฬา ศาสนา วัฒนธรรมและภูมิปัญญาท้องถิ่น กำหนดไว้ในแผนสามปี พ.ศ. 2558 จำนวน 34 โครงการ สามารถนำมาบรรจุในเทศบัญญัติงบประมาณรายจ่ายประจำปีงบประมาณ พ.ศ. 2558 ได้ 21 โครงการ ดังนี้

โครงการ	งบประมาณตามแผน (บาท)	งบประมาณตามเทศ บัญญัติ (บาท)
1. จัดการแข่งขันกีฬาเด็ก เยาวชนและประชาชน ฯ	420,000	300,000
2. ค่าใช้จ่ายในการจัด/จัดส่งกีฬาประเภทต่าง ๆ ฯ	500,000	200,000
3. จัดงานวันเด็กแห่งชาติ	120,000	120,000
4. ฝึกอบรมผู้ตัดสิน ผู้ฝึกสอนกีฬาประเภทต่าง ๆ	100,000	100,000
5. ฝึกฟุตบอลภาคฤดูร้อน	40,000	30,000
6. จัดงานรัฐพิธีต่าง ๆ	150,000	100,000
7. จัดงานประเพณีลากพระ	150,000	50,000
8. จัดงานประเพณีลอยกระทง	200,000	100,000
9. จัดงานประเพณีสงกรานต์	80,000	70,000
10. จัดงานวันขึ้นปีใหม่	30,000	30,000
11. ส่งเสริมประเพณีแห่ผ้าขึ้นธาตุ ณ วัดเขาน้อย	10,000	5,000
12. บวชชีพรามณ์ถวายเป็นพระราชกุศล	50,000	10,000
13. อุทหนุนการจัดงานประเพณีลากพระ	50,000	50,000
14. อุทหนุนการจัดงานประเพณีถือศีลกินเจ	50,000	50,000
15. อุทหนุนคก.ส่งท้ายปีเก่าวิถีไทย ฯ	5,000	5,000
16. อุทหนุนคก.ประเพณีมาฆบูชา แห่ผ้าขึ้นธาตุ	5,000	5,000
17. อุทหนุนคก.ประเพณีให้ทานไฟ	5,000	5,000
18. อุทหนุนคก.เข้าวัด ปฏิบัติธรรม ฟังเทศน์	5,000	5,000
19. อุทหนุนคก.สร้างภูมิคุ้มกันทางสังคม ฯ	5,000	30,000
20. จ้างเหมาบุคลากรจัดกิจกรรมกีฬา ฯ	100,080	100,000
21. จ้างเหมาบุคลากรจัดกิจกรรมประเพณี ฯ	100,080	100,000

4. ยุทธศาสตร์การพัฒนาด้านสาธารณูปโภคและโครงสร้างพื้นฐาน กำหนดไว้ในแผนสามปี พ.ศ.255 7 จำนวน 46 โครงการ สามารถนำมาบรรจุในเทศบัญญัติงบประมาณรายจ่ายประจำปีงบประมาณ พ.ศ.255 7 ได้ 2 โครงการ ดังนี้

โครงการ	งบประมาณตามแผน (บาท)	งบประมาณตามเทศ บัญญัติ (บาท)
1. อุทหนุนการขยายเขตไฟฟ้าสายหน้าบ้านลุงมั่ง	70,380	70,380
2. จ้างเหมาบริการโครงการปรับปรุงภูมิทัศน์	1,000,000	800,000

5. ยุทธศาสตร์การพัฒนาด้านการบริหารจัดการที่ดี กำหนดไว้ในแผนสามปี พ.ศ.255 8 จำนวน 42 โครงการ สามารถนำมาบรรจุในเทศบัญญัติงบประมาณรายจ่ายประจำปีงบประมาณ พ.ศ.2558 ได้ 23 โครงการ ดังนี้

โครงการ	งบประมาณตามแผน (บาท)	งบประมาณตามเทศ บัญญัติ (บาท)
1. ศูนย์ข้อมูลข่าวสาร	118,800	110,880
2. จัดงานวันเทศบาล	20,000	10,000
3. เทศบาลพบประชาชน	100,000	50,000
4. ปรับฐานข้อมูลงานทะเบียนราษฎร	30,000	30,000
5. อุดหนุน ศูนย์ข้อมูลข่าวสาร อ.ร้อนพิบูลย์	20,000	20,000
6. มอบรางวัลแก่พนักงาน ลูกจ้างเทศบาล	12,000	12,000
7. ประชาสัมพันธ์และปรับข้อมูลแผนที่ภาษี	250,000	250,000
8. ศึกษาดูงานของผู้บริหาร สท.พนักงาน ลูกจ้าง	400,000	20,000
9. ค่าใช้จ่ายในการเลือกตั้ง	700,000	700,000
10. จัดประชุมประชาคมเมืองร้อนพิบูลย์	20,000	20,000
11. จัดงานวันท้องถิ่นไทย	10,000	10,000
12. อบรมคุณธรรม จริยธรรมแก่บุคลากร	10,000	10,000
13. สนับสนุนกิจกรรมตามหนังสือสั่งการ	10,000	10,000
14. ประชาสัมพันธ์งานต่าง ๆ ของเทศบาล	220,000	100,000
15. ค่าใช้จ่ายในการจัดทำแผนพัฒนาเทศบาล	20,000	20,000
16. ส่งเสริมการจัดทำแผนชุมชน	60,000	30,000
17. สสำรวจและจัดเก็บข้อมูลพื้นฐานของอปท.	30,000	30,000
18. เลือกตั้งและฝึกอบรมคณะกรรมการชุมชน	70,000	50,000
19. จ้างเหมาโครงการติดตามและประเมินผลแผน	100,000	100,000
20. จัดซื้อคู่มือรื้อน้ำร้อน สป.	10,000	10,000
21. จัดซื้อเครื่องพิมพ์คอมพิวเตอร์ กองคลัง	18,000	18,000
22. จัดซื้อใบมีดเสริมบุงกีหน้า กองช่าง	30,000	25,000
23. จัดหาครุภัณฑ์สำหรับติดตั้ง ณ อาคารสำนักงาน เทศบาลแห่งใหม่	7,098,346.37	6,595,970

ส่วนที่ 4

การนำแผนพัฒนาสามปีไปสู่การปฏิบัติ

แผนพัฒนาสามปี (พ.ศ.255 9 – 2561) ได้นำแผนยุทธศาสตร์การพัฒนามาเป็นกรอบแนวทางในการจัดทำ ในส่วนนี้จึงประกอบด้วยวิสัยทัศน์การพัฒนา ยุทธศาสตร์และแนวทางการพัฒนา ยุทธศาสตร์และแนวทางการพัฒนาของจังหวัด นโยบายของผู้บริหารท้องถิ่นซึ่งจะสนองตอบต่อปัญหา ความต้องการของประชาชนในท้องถิ่น

4.1 แนวทางการพัฒนาหรือกลยุทธ์ตามแผนยุทธศาสตร์การพัฒนา

4.1.1 วิสัยทัศน์การพัฒนาเทศบาลตำบลร่อนพิบูลย์ คือ

“ ร่อนพิบูลย์เมืองน่าอยู่ ผู้คนมีความสุขอย่างยั่งยืน
มีอัตลักษณ์ทางวัฒนธรรมประเพณี
ชุมชนเข้มแข็ง ภายใต้หลักธรรมาภิบาล”

4.1.2 พันธกิจของเทศบาลตำบลร่อนพิบูลย์ มีดังต่อไปนี้

1. ส่งเสริมและสนับสนุนงานด้านการพัฒนาคุณภาพชีวิตของประชาชน
2. ส่งเสริมและเสริมสร้างศักยภาพชุมชนให้มีความเข้มแข็ง
3. อนุรักษ์ขนบธรรมเนียม ประเพณี ศิลปวัฒนธรรม ภูมิปัญญาท้องถิ่นและส่งเสริมการศึกษา
4. จัดให้มีและบำรุงรักษาระบบสาธารณูปโภคและโครงสร้างพื้นฐาน
5. พัฒนาองค์กรด้วยหลักธรรมาภิบาล

4.1.3 เป้าประสงค์/จุดมุ่งหมายเพื่อการพัฒนาเทศบาลตำบลร่อนพิบูลย์ ได้แก่

1. ประชาชนมีคุณภาพชีวิตที่ดี
2. ชุมชนมีความเข้มแข็ง
3. ขนบธรรมเนียม ประเพณี ศิลปะ วัฒนธรรมได้รับการสืบสาน มีกิจกรรมกีฬา ที่เหมาะสมกับประชาชนทุกกลุ่ม
4. มีสาธารณูปโภคพื้นฐานที่ได้มาตรฐานอย่างทั่วถึงและเพียงพอ
5. การบริหารกิจการเทศบาลมีประสิทธิภาพและเป็นไปตามหลักธรรมาภิบาล

4.1.4 ยุทธศาสตร์การพัฒนาและแนวทางการพัฒนาของเทศบาลตำบลร่องพินุลย์

ยุทธศาสตร์ที่ 1 การพัฒนาด้านคุณภาพชีวิต

- 1.1 ส่งเสริมการจัดการกิจกรรมทางการศึกษาทั้งในและนอกระบบ
- 1.2 ส่งเสริมสุขภาพของประชาชนทั้งด้านการรักษาพยาบาล การป้องกัน-ควบคุมโรค การคุ้มครองผู้บริโภคและพัฒนาการบริหารจัดการด้านการสาธารณสุขมูลฐาน
- 1.3 พัฒนาระบบงานสวัสดิการสังคมเพื่อสงเคราะห์ผู้ด้อยโอกาสในชุมชน
- 1.4 สนับสนุนการจัดการขยะมูลฝอยและสิ่งแวดล้อมของท้องถิ่น
- 1.5 เสริมสร้างประสิทธิภาพในการสร้างความปลอดภัยในท้องถิ่นและการป้องกัน-บรรเทาสาธารณภัย

ยุทธศาสตร์ที่ 2 การพัฒนาด้านความเข้มแข็งของชุมชน

- 2.1 พัฒนาศักยภาพของกลุ่ม/ชุมชนอย่างต่อเนื่องและมีประสิทธิภาพ
- 2.2 ส่งเสริมเศรษฐกิจและสนับสนุนกลุ่มอาชีพ
- 2.3 ส่งเสริมและสนับสนุนการป้องกันและแก้ไขปัญหาเสพติดในชุมชน

ยุทธศาสตร์ที่ 3 การพัฒนาด้านการกีฬา ศาสนา วัฒนธรรมและภูมิปัญญาท้องถิ่น

- 3.1 ส่งเสริมกิจกรรมนันทนาการ การเล่นกีฬาเพื่อสุขภาพและพัฒนาสู่ความเป็นเลิศ
- 3.2 ส่งเสริมการอนุรักษ์ ถ่ายทอด สืบสานกิจกรรมทางด้านศาสนา ประเพณีและภูมิปัญญาท้องถิ่น

ยุทธศาสตร์ที่ 4 การพัฒนาด้านสาธารณูปโภคและโครงสร้างพื้นฐาน

- 4.1 ก่อสร้าง ปรับปรุง บำรุงรักษาถนน ทางเท้า สะพาน ท่อระบายน้ำ ระบบคมนาคมขนส่งให้สะดวกและครอบคลุมทุกพื้นที่
- 4.2 ปรับปรุง ขยายเขตและติดตั้งไฟฟ้าสาธารณะให้ทั่วถึง
- 4.3 พัฒนาแหล่งน้ำเพื่อใช้ในการอุปโภคบริโภค
- 4.4 ส่งเสริมระบบการวางผังเมือง สวนสาธารณะ การปรับปรุงภูมิทัศน์ในท้องถิ่น

ยุทธศาสตร์ที่ 5 การพัฒนาด้านการบริหารจัดการที่ดี

- 5.1 สร้างระบบการบริหารจัดการและการปฏิบัติงานที่มีประสิทธิภาพ
- 5.2 สร้างจิตสำนึกและพัฒนาขีดความสามารถของบุคลากร
- 5.3 ส่งเสริมกระบวนการมีส่วนร่วมทางการเมือง การบริหารตามระบอบประชาธิปไตย

4.1.5 ทิศทางการพัฒนา

(1) นโยบายรัฐบาล

คำแถลงนโยบายของรัฐบาล ซึ่งพล.อ.ประยุทธ์ จันทร์โอชา นายกรัฐมนตรี ได้แถลงต่อสภานิติบัญญัติแห่งชาติในวันศุกร์ที่ 12 กันยายน พ.ศ.2557 มีทั้งสิ้น 11 ด้าน ประกอบด้วย

1. การปกป้องและเชิดชูสถาบันพระมหากษัตริย์

โดยจะใช้มาตรการทางกฎหมายมาตรการทางสังคมจิตวิทยา และมาตรการทางระบบสื่อสารและเทคโนโลยีสารสนเทศในการดำเนินการกับผู้คานงอก ป่ามใจหรือประสงค์ร้าย มุ่งสันคลอนสถาบันหลักของชาติ โดยไม่คำนึงถึงความรู้สึกและความผูกพันภักดีของคนอีกเป็นจำนวนมาก ตลอดจนเผยแพร่ความรู้ความเข้าใจที่ถูกต้องและเป็นจริงเกี่ยวกับสถาบันพระมหากษัตริย์และพระราชกรณียกิจเพื่อประชาชน ทั้งจะสนับสนุนโครงการทั้งหลายอันเนื่องมาจากพระราชดำริ ตลอดจนเร่งขยายผลตามโครงการและแบบอย่างที่ยังวางรากฐานไว้ให้แพร่หลายและเกิดประโยชน์ในวงกว้าง

2. การรักษาความมั่นคงของรัฐและการต่างประเทศ

2.1 ในระยะเร่งด่วน รัฐบาลได้ให้ความสำคัญต่อการเตรียมพร้อมสู่ประชาคมการเมืองและความมั่นคงอาเซียนในกิจการ 5 ด้าน ประกอบด้วยการบริหารจัดการชายแดนการสร้างความมั่นคงทางทะเลการแก้ไขปัญหาอาชญากรรมข้ามชาติการสร้างควมไว้วางใจกับประเทศเพื่อนบ้าน

การเสริมสร้างในการปฏิบัติการทางการทหารร่วมกันของอาเซียน โดยเน้นความร่วมมือเพื่อป้องกัน แก้ไขข้อพิพาทต่าง ๆ รวมถึงการแก้ไขปัญหาเส้นเขตแดนโดยใช้กลไกระดับทวิภาคีและพหุภาคี

2.2 เร่งแก้ไขปัญหาการใช้ความรุนแรงในจังหวัดชายแดนภาคใต้ โดยนายยุทธศาสตร์ เข้าใจ เข้าถึง และพัฒนามาใช้ตามแนวทางกัลยาณมิตรแบบสันติวิธี พร้อมส่งเสริมการพูดคุยสันติสุขกับผู้มีความคิดเห็นต่างจากรัฐ และสร้างความเชื่อมั่นในกระบวนการยุติธรรมตามหลักนิติธรรมและหลักสิทธิมนุษยชนโดยไม่เลือกปฏิบัติ ควบคู่กับการพัฒนาเศรษฐกิจและสังคมที่สอดคล้องกับความต้องการของประชาชนในพื้นที่ ทั้งจะเพิ่มระดับปฏิสัมพันธ์กับต่างประเทศ และองค์การระหว่างประเทศที่อาจช่วยคลี่คลายปัญหาได้

2.3 พัฒนาและเสริมสร้างของกองทัพและระบบป้องกันประเทศให้ทันสมัย มีความพร้อมในการรักษาอธิปไตย และผลประโยชน์ของชาติ ปลอดภัยจากการคุกคามทุกรูปแบบ ส่งเสริมและพัฒนาวิทยาศาสตร์และเทคโนโลยี เพื่อนำไปสู่การพึ่งพาตนเองในการผลิตอาวุธยุทโธปกรณ์ รวมถึงการบูรณาการความร่วมมือระหว่างภาครัฐกับภาคเอกชนในอุตสาหกรรมป้องกันประเทศได้

2.4 เสริมสร้างความสัมพันธ์อันดีกับนานาประเทศบนหลักการที่ว่านโยบายการต่างประเทศเป็นส่วนประกอบสำคัญของนโยบายองค์รวมทั้งหมดในการบริหารราชการแผ่นดิน ไม่ว่าในด้านการเมือง เศรษฐกิจ หรือสังคม โดยจะนำกลไกทางการทูตแบบบูรณาการมาใช้ให้เกิดประโยชน์สูงสุดแก่ประชาชนทั้งทางตรงและทางอ้อม

3. การลดความเหลื่อมล้ำของสังคม และการสร้างโอกาสการเข้าถึงบริการของรัฐ

3.1 ในระยะเฉพาะหน้า จะเร่งสร้างโอกาส อาชีพ และการมีรายได้ที่มั่นคงแก่ผู้ที่เข้าสู่ตลาดแรงงาน โดยให้แรงงานทั้งระบบมีโอกาสเข้าถึงการเรียนรู้และพัฒนาทักษะฝีมือแรงงานในทุกระดับอย่างมีมาตรฐาน

3.2 ป้องกันและแก้ไขปัญหาค้ามนุษย์ รวมถึงปัญหาผู้หลบหนีเข้าเมือง การทารุณกรรมต่อแรงงานข้ามชาติ การท่องเที่ยวที่เน้นบริการทางเพศและเด็ก และปัญหาคนขอทาน ด้วยการปรับปรุงกฎหมายข้อบังคับที่จำเป็นและเพิ่มความเข้มงวดในการระงับตรวจสอบ

3.3 ในระยะต่อไป จะพัฒนาระบบการคุ้มครองทางสังคม ระบบการออมและระบบสวัสดิการชุมชนให้มีประสิทธิภาพและมีความยั่งยืนมากยิ่งขึ้น รวมทั้งการดูแลให้มีระบบการกู้ยืมที่เป็นธรรมและการสงเคราะห์ผู้ยากไร้ ไร้โอกาส พัฒนาศักยภาพ กลุ่มครอบครัวและพิทักษ์สิทธิจัดสวัสดิการช่วยเหลือและพัฒนาคุณภาพชีวิตของผู้ด้อยโอกาส ผู้พิการ ผู้สูงอายุ สตรีและเด็ก

3.4 เตรียมความพร้อมเข้าสู่สังคมผู้สูงอายุ เพื่อส่งเสริมคุณภาพชีวิตและการมีเงินหรือกิจกรรมที่เหมาะสม เพื่อสร้างสรรค์และไม่ก่อภาระต่อสังคมในอนาคต โดยจัดเตรียมระบบการดูแลในบ้าน สถานพักฟื้น และโรงพยาบาล ที่เป็นความร่วมมือของภาครัฐ ภาคเอกชน ชุมชน และครอบครัว รวมทั้งพัฒนาระบบการเงินการคลังสำหรับการดูแลผู้สูงอายุ

3.5 เตรียมความพร้อมเข้าสู่สังคมที่มีความหลากหลาย

3.6 จัดระเบียบสังคม สร้างมาตรฐานด้านคุณธรรม จริยธรรม และธรรมาภิบาลให้แก่เจ้าหน้าที่ของรัฐและประชาชนทั่วไป โดยใช้ค่านิยมหลัก 12 ประการ ตามนโยบายของคณะรักษาความสงบแห่งชาติที่ได้ประกาศไว้แล้ว

3.7 แก้ไขปัญหาการไร้ที่ดินทำกินของเกษตรกรและการรุกกล้าเขตป่าสงวน โดยการกระจายสิทธิการถือครองให้แก่ผู้ที่อยู่ในพื้นที่ที่ไม่ได้รุกกล้า และออกมาตรการป้องกันการเปลี่ยนมือไปอยู่ในครอบครองของผู้ที่มีใช้เกษตรกร ใช้เทคโนโลยีดาวเทียมสำรวจและวิธีการแผนที่ที่ทันสมัย แก้ไขปัญหาเขตที่ดินทับซ้อนและแนวเขตพื้นที่ป่าที่ไม่ชัดเจน

4. การศึกษาและเรียนรู้ การทะนุบำรุงศาสนา ศิลปะและวัฒนธรรม

4.1 จัดให้มีการปฏิรูปการศึกษาและการเรียนรู้ โดยให้ความสำคัญทั้งการศึกษาในระบบและการศึกษาทางเลือกไปพร้อมกัน เพื่อสร้างคุณภาพของคนไทยให้สามารถเรียนรู้ พัฒนาตนได้เต็มตามศักยภาพ เพื่อลดความเหลื่อมล้ำ และพัฒนากำลังคนให้เป็นที่ต้องการเหมาะสมกับพื้นที่ ทั้งในด้านการเกษตร อุตสาหกรรม และธุรกิจบริการ

4.2 ในระยะเฉพาะหน้า จะปรับเปลี่ยนการจัดสรรงบประมาณสนับสนุนการศึกษาให้สอดคล้องกับความต้องการของผู้เรียนและลักษณะพื้นที่ของสถานศึกษา จัดระบบการสนับสนุนให้เยาวชนและประชาชนทั่วไปมีสิทธิเลือกรับบริการการศึกษาทั้งในระบบโรงเรียนและนอกโรงเรียน โดยอาจจะพิจารณาจัดให้มีคู่มือการศึกษาเป็นแนวทางหนึ่ง

4.3 ให้องค์กรภาคประชาสังคม ภาคเอกชน องค์กรปกครองส่วนท้องถิ่น และประชาชนทั่วไปมีโอกาสร่วมจัดการศึกษาที่มีคุณภาพและทั่วถึง และร่วมในการปฏิรูปการศึกษาและการเรียนรู้

4.4 พัฒนาระบบการผลิตและพัฒนาครูที่มีคุณภาพและมีจิตวิญญาณของความเป็นครู เน้นครูผู้สอนให้มีวุฒิตรงตามวิชาที่สอน นำเทคโนโลยีสารสนเทศและเครื่องมือที่เหมาะสมมาใช้ในการเรียนการสอนเพื่อเป็นเครื่องมือช่วยครูหรือเพื่อการเรียนรู้ด้วยตัวเอง

4.5 ทะนุบำรุงและอุปถัมภ์พระพุทธศาสนาและศาสนาอื่น ๆ สนับสนุนให้องค์กรทางศาสนามีบทบาทสำคัญในการปลูกฝังคุณธรรม จริยธรรม ตลอดจนพัฒนาคุณภาพชีวิต สร้างสันติสุขและความปรองดองสมานฉันท์ในสังคมไทยอย่างยั่งยืน

5. การยกระดับคุณภาพบริการด้านสาธารณสุขและสุขภาพของประชาชน

5.1 วางรากฐานให้ระบบหลักประกันสุขภาพให้มีความครอบคลุมประชากรในทุกภาคส่วนอย่างมีคุณภาพโดยไม่มีความเหลื่อมล้ำของคุณภาพบริการในแต่ละระบบ และบูรณาการข้อมูลระหว่างทุกระบบหลักประกันสุขภาพ

5.2 พัฒนาระบบบริหารสุขภาพ โดยเน้นการป้องกันโรคมามากกว่ารอให้ป่วยแล้วจึงมารักษา สร้างกลไกจัดการสุขภาพในระดับเขตแทนการกระจุกตัวอยู่ที่ส่วนกลาง ปรับระบบการจ้างงาน การกระจายบุคลากรและทรัพยากรสาธารณสุขให้เหมาะสมกับท้องถิ่น

5.3 ประสานการทำงานระหว่างภาคส่วนต่าง ๆ ในสังคม เพื่อป้องกันและแก้ปัญหาการตั้งครม. ในวัยรุ่น และปัญหาด้านการแพทย์และจริยธรรมของการอุ้มบุญ การปลูกถ่ายอวัยวะและสเต็มเซลล์ โดยจัดให้มีมาตรการและกฎหมายที่รัดกุม

6. การเพิ่มศักยภาพทางเศรษฐกิจของประเทศ

รัฐบาลจะดำเนินนโยบายเศรษฐกิจเป็น 3 ระยะ คือ ระยะเร่งด่วนที่ต้องดำเนินการทันที ระยะต่อไปที่ต้องแก้ไขปัญหาพื้นฐานที่ค้างคาอยู่ และระยะยาวที่ต้องวางรากฐานเพื่อความเจริญเติบโตอย่างต่อเนื่อง ดังนี้

6.1 ในระยะเร่งด่วน เร่งจ่ายงบลงทุนของปีงบประมาณ พ.ศ. 2557 ที่ยังค้างอยู่ก่อนที่จะพ้นกำหนดภายในสิ้นปีนี้

6.2 สานต่อนโยบายงบประมาณกระตุ้นเศรษฐกิจตามที่คณะรักษาความสงบแห่งชาติที่ได้จัดทำไว้ โดยนำหลักการสำคัญของการจัดทำงบประมาณรายจ่ายประจำปีงบประมาณ พ.ศ. 2559 ที่ให้ความสำคัญในการบูรณาการงบประมาณ และความพร้อมในการดำเนินงานร่วมนำแหล่งเงินอื่นมาประกอบการพิจารณาด้วย ทบทวนภารกิจที่มีลักษณะไม่ยั่งยืนหรือสร้างภาระหนี้สาธารณะของประเทศเกินความจำเป็น และแสดงรายการลงทุนในระดับจังหวัดเพื่อความโปร่งใส เป็นธรรมและไม่เลือกปฏิบัติ

6.3 กระตุ้นการลงทุนด้วยการเร่งพิจารณาโครงการลงทุนที่มีประสิทธิภาพ ซึ่งนักลงทุนยื่นขออนุมัติส่งเสริมการลงทุนไว้แล้วให้เสร็จสิ้นโดยเร็ว และนำโครงการลงทุนในโครงสร้างพื้นฐานประเภทที่มีผลตอบแทนดี

6.4 ดูแลเกษตรกรให้มีรายได้ที่เหมาะสมด้วยวิธีการต่าง ๆ เช่น ลดต้นทุนการผลิต การช่วยเหลือในเรื่องปัจจัยการผลิตอย่างทั่วถึง

6.5 ลดอุปสรรคในการส่งออกเพื่อให้เกิดความคล่องตัว เช่น ปรับปรุงวิธีการตรวจรับรองมาตรฐานสินค้าและมาตรฐานการผลิตระดับไร่นา เป็นต้น

6.6 ชักจูงให้นักท่องเที่ยวต่างชาติเข้ามาเที่ยวในประเทศไทย โดยพิจารณามาตรการลดผลกระทบจากการประกาศใช้กฎอัยการศึกในบางพื้นที่ที่มีต่อการท่องเที่ยวในโอกาสแรกที่จะทำได้

6.7 ในระยะยาวต่อไป ประสานนโยบายการเงินและการคลังให้สอดคล้องกันเพื่อสนับสนุนการฟื้นตัวของเศรษฐกิจพร้อมกับการรักษาเสถียรภาพของราคาอย่างเหมาะสม

6.8 แก้ปัญหาน้ำท่วมในฤดูฝนและปัญหาขาดแคลนน้ำในบางพื้นที่และบางฤดูกาล โดยระดมความคิดเห็นเพื่อหาทางออกไม่ให้เกิดน้ำท่วมรุนแรงดังเช่นปี 2554 ส่วนภาวะภัยแล้งนั้นรัฐบาลจะเร่งดำเนินการสร้างแหล่งน้ำขนาดเล็กให้กระจายครอบคลุม ซึ่งจะสามารถทำได้ในเวลาประมาณ 1 ปี

6.9 ปฏิรูปโครงสร้างราคาเชื้อเพลิงประเภทต่าง ๆ ให้สอดคล้องกับต้นทุนและให้มีภาวะภาษีที่เหมาะสมระหว่างน้ำมันต่างชนิดและผู้ใช้ต่างประเภท รวมถึงการดำเนินการให้มีการสำรวจและผลิตก๊าซธรรมชาติและน้ำมันดิบรอบใหม่ทั้งในทะเลและบนบก และดำเนินการให้มีการสร้างโรงไฟฟ้าเพิ่มขึ้นโดยหน่วยงานของรัฐและเอกชน ด้วยวิธีการเปิดเผย โปร่งใส และเป็นมิตรต่อสถานะแวดล้อม พร้อมทั้งร่วมมือกับประเทศเพื่อนบ้านในการพัฒนาพลังงาน

6.10 ปรับปรุงวิธีการจัดเก็บภาษีให้จัดเก็บอย่างครบถ้วน โดยปรับปรุงโครงสร้างภาษีให้คงภาษีเงินได้ไว้ในระดับปัจจุบัน ทั้งบุคคลธรรมดาและนิติบุคคล แต่ปรับปรุงโครงสร้างอัตราภาษีทางการค้าและขยายรากฐานการจัดเก็บภาษีประเภทใหม่ ซึ่งจะจัดเก็บจากทรัพย์สิน เช่น ภาษีมรดก ภาษีจากที่ดินและสิ่งปลูกสร้าง โดยให้มีผลกระทบต่อผู้มีรายได้น้อยให้น้อยที่สุด

รวมทั้งปรับปรุงการลดหย่อนภาษีเงินได้ให้เกิดประโยชน์แก่ผู้มีรายได้น้อย และยกเลิกการยกเว้นภาษีประเภทที่เอื้อประโยชน์เฉพาะผู้ที่มีฐานะการเงินดี เพื่อให้เกิดความเป็นธรรมมากขึ้น

6.11 บริหารจัดการหนี้ภาครัฐที่เกิดขึ้นในช่วงรัฐบาลที่ผ่านมา ซึ่งจำนวนสูงมากกว่า 700,000 ล้านบาท และเป็นภาระงบประมาณใน 5 ปีข้างหน้า อันจะทำให้เหลืองบประมาณเพื่อการลงทุนพัฒนาประเทศน้อยลง โดยประมวลหนี้เหล่านี้ให้ครบถ้วน หาแหล่งเงินระยะยาวมาสะสางหนี้ทั้งหมด และยืดระยะเวลาชำระคืนให้นานที่สุดเพื่อลดภาระของงบประมาณในอนาคต

6.12 ในระยะยาว พัฒนาโครงสร้างพื้นฐาน

- ด้านการขนส่งและคมนาคมทางบก โดยเริ่มโครงการรถไฟฟ้าขนส่งมวลชนใน กทม. และรถไฟฟ้าเชื่อม กทม. กับเมืองบริวารเพิ่มเติมเพื่อลดเวลาในการเดินทางของประชาชน เพื่อตั้งฐานให้รัฐบาลต่อไปทำได้ทันที
- ด้านคมนาคมทางอากาศ โดยปรับปรุงท่าอากาศยานสุวรรณภูมิระยะที่ 2 ท่าอากาศยานดอนเมือง และท่าอากาศยานในภูมิภาค เพื่อให้สามารถรองรับปริมาณการจราจรทางอากาศได้อย่างมีประสิทธิภาพ
- ด้านการคมนาคมทางน้ำ โดยพัฒนาการขนส่งสินค้าทางลำน้ำชายฝั่งทะเล เพื่อลดต้นทุนระบบโลจิสติกส์ของประเทศ เริ่มจากการพัฒนาท่าเรือแหลมฉบัง ท่าเรือชายฝั่งอ่าวไทยและอันดามัน ตลอดจนผลักดันให้ท่าเรือในลำน้ำเจ้าพระยาและป่าสักมีการใช้ประโยชน์ในการขนส่งสินค้าภายในประเทศและเชื่อมโยงกับท่าเรือแหลมฉบัง รวมทั้งการขุดลอกร่องน้ำลึก

6.13 ปรับโครงสร้างการบริหารจัดการในสาขาขนส่งที่มีการแยกบทบาทและภารกิจของหน่วยงานในระดับนโยบาย หน่วยงานกำกับดูแล และหน่วยปฏิบัติที่ชัดเจน และจัดตั้งหน่วยงานกำกับดูแลระบบราง เพื่อทำหน้าที่กำหนดมาตรฐานการให้บริการและความปลอดภัย โครงสร้างอัตราค่าบริการที่เป็นธรรม การลงทุน การบำรุงรักษาและการบริหารจัดการ ซึ่งจะช่วยสนับสนุนการพัฒนาบบรางให้เป็นโครงข่ายหลักของประเทศ

6.14 พัฒนาและปรับปรุงระบบบริหารจัดการของรัฐวิสาหกิจให้มีประสิทธิภาพ กำหนดเป้าหมายและมาตรการที่จะแก้ไขปัญหาและฟื้นฟูกิจการ ตลอดจนพิจารณาความจำเป็นในการคงบทบาทการเป็นรัฐวิสาหกิจ แต่ละแห่งให้สอดคล้องกับสถานการณ์ปัจจุบัน

6.15 ในด้านเกษตรกรรม ดำเนินการใน 2 เรื่องใหญ่ คือ การปรับโครงสร้างการผลิตสินค้าเกษตรให้สอดคล้องกับความต้องการด้วยวิธีการต่าง ๆ

6.16 ในด้านอุตสาหกรรม ส่งเสริมการพัฒนาอุตสาหกรรมที่สอดคล้องกับศักยภาพพื้นฐานของประเทศ อาทิ ส่งเสริมและพัฒนาอุตสาหกรรมเกษตรแปรรูป ส่งเสริมอุตสาหกรรมที่ใช้เทคโนโลยีขั้นสูง ส่งเสริมอุตสาหกรรมที่ใช้การออกแบบและสร้างสรรค์ เป็นต้น

6.17 เพิ่มขีดความสามารถของผู้ประกอบการวิสาหกิจขนาดกลางและขนาดย่อมให้เข้มแข็ง สามารถแข่งขันได้อย่างมีประสิทธิภาพ

6.18 ส่งเสริมภาคเศรษฐกิจดิจิทัลและวางรากฐานของเศรษฐกิจดิจิทัลให้เริ่มขับเคลื่อนได้อย่างจริงจัง ซึ่งจะทำให้ทุกภาคเศรษฐกิจก้าวหน้าไปได้ทันโลกและสามารถแข่งขันในโลกสมัยใหม่ได้

7. การส่งเสริมบทบาทและการใช้โอกาสในประชาคมอาเซียน

- เร่งพัฒนาความเชื่อมโยงด้านการขนส่งภายในอนุภูมิภาคและภูมิภาคอาเซียน โดยเร่งขับเคลื่อนตามแผนงานการพัฒนาความร่วมมือทางเศรษฐกิจในอนุภูมิภาคแม่น้ำโขง 6 ประเทศ (GMS) แผนความร่วมมือทางเศรษฐกิจอิระวดี-เจ้าพระยา-แม่โขง (ACMECS) แผนความร่วมมือแห่งอ่าวเบงกอลสำหรับความร่วมมือหลากหลายสาขาวิชาการและเศรษฐกิจ (BIMSTEC) และแผนแม่บทความเชื่อมโยงในอาเซียน

- พัฒนาเขตเศรษฐกิจพิเศษ โดยเริ่มจากการพัฒนาด้านการค้าชายแดนและโครงการคมนาคมขนส่ง บริเวณประตูการค้าหลักของประเทศเพื่อรองรับการเชื่อมโยงกระบวนการผลิตและการลงทุนข้ามแดน พัฒนา ระบบ National Single Window (NSW) โดยระยะแรกให้ความสำคัญกับด่านชายแดนที่สำคัญ 6 ด่าน ได้แก่ ปาดังเบซาร์ สะเดา อรัญประเทศ แม่สอด บ้านคลองลึก และบ้านคลองใหญ่

8. การพัฒนาและส่งเสริมการใช้ประโยชน์จากวิทยาศาสตร์ เทคโนโลยี การวิจัย และพัฒนา และนวัตกรรม

8.1 สนับสนุนการเพิ่มค่าใช้จ่ายในการวิจัยและพัฒนาของประเทศเพื่อมุ่งเป้าหมายให้ไม่ต่ำกว่า 1% ของรายได้ประชาชาติ และมีสัดส่วนรัฐต่อเอกชน 30:70 ตามแผนพัฒนาเศรษฐกิจและสังคมแห่งชาติ เพื่อให้ประเทศมีความสามารถในการแข่งขัน

8.2 ส่งเสริมให้โครงการลงทุนขนาดใหญ่ของประเทศ เช่น ด้านพลังงานสะอาด ระบบราง ยานยนต์ไฟฟ้า การจัดการน้ำและขยะ ใช้ประโยชน์จากผลการศึกษารวบรวม และพัฒนาและนวัตกรรมของไทยตามความเหมาะสม ในกรณีที่ทำเป็นจะต้องซื้อวัสดุอุปกรณ์หรือเทคโนโลยีจากต่างประเทศ จะให้มีเงื่อนไขการถ่ายทอดเทคโนโลยีเพื่อให้สามารถพึ่งตนเองได้ในอนาคตด้วย

9. การรักษาความมั่นคงของฐานทรัพยากร และการสร้างสมดุลระหว่างการอนุรักษ์ กับการใช้ประโยชน์อย่างยั่งยืน

9.1 ในระยะเฉพาะหน้า เร่งปกป้องและฟื้นฟูพื้นที่อนุรักษ์ ทรัพยากรป่าไม้และสัตว์ป่า โดยให้ความสำคัญในการแก้ไขปัญหาการบุกรุกที่ดินของรัฐ พร้อมส่งเสริมการปลูกไม้มีค่าทางเศรษฐกิจในพื้นที่เอกชน เพื่อลดแรงกดดันในการตัดไม้จากป่าธรรมชาติ

9.2 ในระยะต่อไป พัฒนาระบบบริหารจัดการที่ดินและแก้ไขการบุกรุกที่ดินของรัฐ โดยยึดแนวพระราชดำริที่ให้ประชาชนสามารถอยู่ร่วมกับป่าได้ เช่น การกำหนดเขตป่าชุมชนให้ชัดเจน

9.3 บริหารจัดการทรัพยากรน้ำของประเทศให้เป็นเอกภาพในทุกมิติทั้งเชิงปริมาณและคุณภาพ จัดให้มีแผนบริหารน้ำของประเทศ เพื่อให้การจัดทำแผนงานไม่เกิดความซ้ำซ้อนมีความเชื่อมโยงกันอย่างเป็นระบบ

9.4 เร่งรัดการควบคุมมลพิษทางอากาศ ขยะ และน้ำเสีย ที่เกิดจากการผลิตและบริโภค ในพื้นที่ใดที่สามารถจัดการขยะมูลฝอยด้วยการแปรรูปเป็นพลังงานก็จะสนับสนุนให้ดำเนินการ ส่วนขยะอุตสาหกรรมนั้นจะวางระเบียบมาตรการเป็นพิเศษ โดยกำหนดให้ทั้งในบ่อขยะอุตสาหกรรมที่สร้างขึ้นแบบมีมาตรฐาน และพัฒนาระบบตรวจสอบไม่ให้มีการลักลอบทิ้งขยะติดเชื้อ และใช้มาตรการทางกฎหมายและการบังคับใช้กฎหมายอย่างเด็ดขาด

10. การส่งเสริมการบริหารราชการแผ่นดินที่มีธรรมาภิบาล และการป้องกันปราบปรามการทุจริต และประพฤติมิชอบในภาครัฐ

10.1 จัดระบบอัตรากำลังและปรับปรุงค่าตอบแทนบุคลากรภาครัฐให้เหมาะสมและเป็นธรรม ยึดหลักการบริหารกิจการบ้านเมืองที่ดี เพื่อสร้างความเชื่อมั่นวางใจในระบบราชการ ลดต้นทุนดำเนินการของภาครัฐกิจเพิ่มศักยภาพในการแข่งขันกับนานาชาติประเทศ การรักษาบุคลากรภาครัฐที่มีประสิทธิภาพไว้ในระบบราชการ โดยจะดำเนินการตั้งแต่ระยะเฉพาะหน้าไปตามลำดับความจำเป็นและตามที่กฎหมายเอื้อให้สามารถดำเนินการได้

10.2 ในระยะแรก กระจายอำนาจเพื่อให้ประชาชนสามารถเข้าถึงบริหารสาธารณะได้รวดเร็ว ทั้งจะวางมาตรการทางกฎหมาย มิให้เจ้าหน้าที่หลีกเลี่ยง ประวิงเวลา หรือใช้อำนาจโดยมิชอบก่อให้เกิดการทุจริต หรือสร้างความเสียหายแก่ประชาชนโดยเฉพาะนักลงทุน

ส่วนในระยะเฉพาะหน้า จะเน้นการปรับปรุงหน่วยงานให้บริการด้านการทำธุรกิจ การลงทุน และด้านบริการสาธารณะในชีวิตประจำวันเป็นสำคัญ

10.3 เสริมสร้างระบบคุณธรรมในการแต่งตั้งและโยกย้ายบุคลากรภาครัฐ วางมาตรการป้องกันการแทรกแซงจากนักการเมือง และส่งเสริมให้มีการนำระบบพิทักษ์คุณธรรมมาใช้ในการบริหารงานบุคคลของเจ้าหน้าที่ฝ่ายต่าง ๆ

10.4 ปรับปรุงและจัดให้มีกฎหมายที่ครอบคลุมการป้องกันและปราบปรามการทุจริต และการมีผลประโยชน์ทับซ้อนในภาครัฐทุกระดับ โดยถือว่าเรื่องนี้เป็นวาระสำคัญเร่งด่วนแห่งชาติ และเป็นเรื่องที่ต้องแทรกอยู่ในการปฏิรูปทุกด้าน

11. การปรับปรุงกฎหมายและกระบวนการยุติธรรม

11.1 ในระยะเฉพาะหน้า จะเร่งปรับปรุงประมวลกฎหมายหลักของประเทศและกฎหมายอื่น ๆ ที่ล้าสมัย ไม่เป็นธรรม ไม่สอดคล้องกับความตกลงระหว่างประเทศ และเป็นอุปสรรคต่อการบริหารราชการแผ่นดิน โดยจะใช้กลไกของหน่วยงานเดิมที่มีอยู่ และระดมผู้ทรงคุณวุฒิมาเป็นคณะกรรมการที่จะจัดตั้งขึ้นเฉพาะกิจเป็นผู้เร่งดำเนินการ

11.2 ในระยะต่อไป จะจัดตั้งองค์กรปฏิรูปกระบวนการยุติธรรมที่ปราศจากการแทรกแซงของรัฐ

ยุทธศาสตร์หลักที่คณะรักษาความสงบแห่งชาติยึดถือเป็นแนวทางในปัจจุบัน มี 9 ด้าน ดังนี้

1. ยุทธศาสตร์การสร้างความเป็นธรรมในสังคม
2. ยุทธศาสตร์การพัฒนาคนสู่สังคมแห่งการเรียนรู้ตลอดชีวิตอย่างยั่งยืน
3. ยุทธศาสตร์สร้างความเข้มแข็งภาคการเกษตร ความมั่นคงของอาหารและพลังงาน
4. ยุทธศาสตร์การปรับโครงสร้างเศรษฐกิจสู่การเติบโตอย่างมีคุณภาพและยั่งยืน
5. ยุทธศาสตร์การสร้างเชื่อมโยงกับประเทศในภูมิภาคเพื่อความมั่นคงทางเศรษฐกิจและสังคม
6. ยุทธศาสตร์การจัดการทรัพยากรธรรมชาติและสิ่งแวดล้อมอย่างยั่งยืน
7. ยุทธศาสตร์ในการปรับปรุง เปลี่ยนแปลงโครงสร้างการบริหารงานของรัฐวิสาหกิจให้เกิดประโยชน์กับประชาชนในการใช้บริการอย่างแท้จริง
8. ยุทธศาสตร์ในเรื่องการปรับปรุงระบบโทรคมนาคม เทคโนโลยีของชาติให้มีความมั่นคงและยั่งยืนในอนาคตให้ทัดเทียมอาเซียนและประชาคมโลก
9. ยุทธศาสตร์ในการปราบปรามการทุจริต คอร์รัปชันอย่างยั่งยืน

(2) แผนพัฒนาเศรษฐกิจและสังคมแห่งชาติ

◇ แผนพัฒนาเศรษฐกิจและสังคมแห่งชาติ ฉบับที่ 11 (พ.ศ.2555-2559)

แผนพัฒนาฯ ฉบับที่ 11 เป็นแผนยุทธศาสตร์ที่ชี้นำทิศทางการพัฒนาประเทศระยะกลาง เพื่อมุ่งสู่วิสัยทัศน์ระยะยาว ที่ทุกภาคส่วนในสังคมไทยได้เห็นพ้องร่วมกันกำหนดเป็นวิสัยทัศน์ปี พ.ศ. 2570 ซึ่งกำหนดไว้ว่า “คนไทยภาคภูมิใจในความเป็นไทย มีมิตรไมตรีบนวิถีชีวิตแห่งความพอเพียง ยึดมั่นในวัฒนธรรมประชาธิปไตย และหลักธรรมาภิบาล การบริการสาธารณะขั้นพื้นฐานที่ทั่วถึง มีคุณภาพ สังคมมีความปลอดภัยและมั่นคง อยู่ในสภาวะแวดล้อมที่ดี เกื้อกูล และเอื้ออาทรซึ่งกันและกัน ระบบการผลิตเป็นมิตรกับสิ่งแวดล้อม มีความมั่นคงด้านอาหารและพลังงาน อยู่บนฐานทางเศรษฐกิจที่พึ่งตนเองและแข่งขันได้ในเวทีโลก สามารถอยู่ในประชาคมภูมิภาคและโลกได้อย่างมีศักดิ์ศรี”

(3) แผนพัฒนากลุ่มจังหวัดภาคใต้ฝั่งอ่าวไทย

◇ แผนพัฒนากลุ่มจังหวัดภาคใต้ฝั่งอ่าวไทย

● วิสัยทัศน์ (Vision)

“ศูนย์กลางการสร้างสรรค์เศรษฐกิจการเกษตรและการท่องเที่ยวระดับนานาชาติ”

นิยาม : “ศูนย์กลางการสร้างสรรค์เศรษฐกิจการเกษตร” การพัฒนากลุ่มจังหวัดให้เป็นศูนย์กลางการผลิตทางการเกษตร (การผลิตวัตถุดิบขั้นต้น) และอุตสาหกรรมต่อเนื่องจากการเกษตร (การแปรรูปและการผลิตสินค้าสำเร็จรูป) ที่มีคุณภาพและปลอดภัย โดยเน้นที่พืชและสัตว์เศรษฐกิจศักยภาพสำคัญของกลุ่มจังหวัด ได้แก่ ยางพารา ปาล์มน้ำมัน ไม้ผลและกุ้งทะเลและการเป็นแหล่งเรียนรู้สำคัญในระดับนานาชาติในการพัฒนาการเกษตรและสร้างสรรค์ให้เกิดมูลค่าเพิ่มจากผลผลิตทางการเกษตรด้วยเทคโนโลยีสมัยใหม่ที่สามารถดำเนินการได้ในระดับพื้นที่บูรณาการร่วมกับภูมิ ปัญญาท้องถิ่นให้สามารถสร้างงาน สร้างอาชีพและเป็นกลจักรสำคัญในการขับเคลื่อนภาคเศรษฐกิจอื่นๆ ที่เกี่ยวข้อง

นิยาม : “ศูนย์กลางการท่องเที่ยวระดับนานาชาติ” แหล่งท่องเที่ยวของกลุ่มจังหวัดเป็นจุดมุ่งหมายปลายทางที่นักท่องเที่ยวทั่วโลกต้องการมาเยี่ยมชม และการท่องเที่ยวของกลุ่มจังหวัดเป็นกลจักรสำคัญในการขับเคลื่อน

ภาคเศรษฐกิจอื่นๆ ที่เกี่ยวข้องและสร้างมูลค่า คุณค่า ตลอดจนสร้างรายได้ และกระจายรายได้ สู่ชุมชนบนฐานของการบริหารจัดการโดยคำนึงถึงความสมดุลและยั่งยืน

- เป้าประสงค์รวม

- 1) พืชเศรษฐกิจยางพาราและปาล์มน้ำมันมีศักยภาพในการแข่งขันและสร้างมูลค่าเพิ่ม แก่ระบบเศรษฐกิจ
- 2) การท่องเที่ยวได้รับพัฒนาบนฐานทรัพยากรที่หลากหลายให้มีชื่อเสียงระดับนานาชาติ
- 3) ไม้ผลและสินค้าประมงปลอดภัยต่อการบริโภคและมีศักยภาพในการส่งออก
- 4) การคมนาคมขนส่งและระบบโลจิสติกส์ของกลุ่มจังหวัดสามารถรองรับการค้าการลงทุน การท่องเที่ยว การเกษตรและการพัฒนาคุณภาพชีวิต

- ประเด็นยุทธศาสตร์

ประเด็นยุทธศาสตร์ที่ 1 การบริหารจัดการเพื่อเพิ่มมูลค่าพืชเศรษฐกิจยางพาราและปาล์มน้ำมัน
 ประเด็นยุทธศาสตร์ที่ 2 การพัฒนาการท่องเที่ยวนานาชาติบนฐานทรัพยากรและเอกลักษณ์ของพื้นที่
 ประเด็นยุทธศาสตร์ที่ 3 การพัฒนาไม้ผลและการประมงให้ปลอดภัยและมีศักยภาพในการส่งออก
 ประเด็นยุทธศาสตร์ที่ 4 การพัฒนาโครงสร้างพื้นฐานทางคมนาคมขนส่งและระบบโลจิสติกส์
 ให้รองรับการค้า การลงทุน การท่องเที่ยว การเกษตรและการพัฒนาคุณภาพชีวิต

(4) แผนพัฒนาจังหวัด

- วิสัยทัศน์ (Vision) จังหวัดนครศรีธรรมราช

“นครแห่งการเรียนรู้ เกษตร ท่องเที่ยว น่ายุ่ ชุมชนเข้มแข็ง”

- จุดยืนการพัฒนาของจังหวัด (Positioning)

1. นครแห่งธรรม นครแห่งศรัทธา
2. นครเกษตรสุขภาพ เกษตรคุณภาพ เกษตรนวัตกรรม
3. นครหัตถศิลป์ หัตถกรรม
4. ตลาดกลางสินค้าเกษตร ศูนย์กลางการคมนาคมขนส่ง และกระจายสินค้าของภาคใต้

- ประเด็นยุทธศาสตร์ (Strategic Issue)

ประเด็นยุทธศาสตร์ที่ 1 การบริหารจัดการการเกษตรแบบครบวงจร เป็นเกษตรสุขภาพ เกษตรคุณภาพ และนำนวัตกรรมเกษตรมาใช้เพื่อสร้างมูลค่าเพิ่มผลผลิตและสร้างรายได้

ประเด็นยุทธศาสตร์ที่ 2 การพัฒนาการท่องเที่ยวเชิงอนุรักษ์และวัฒนธรรมระดับมาตรฐานสากล ที่สามารถสร้างอาชีพและรายได้ในพื้นที่เพิ่มขึ้น

ประเด็นยุทธศาสตร์ที่ 3 การจัดการทรัพยากรธรรมชาติ น้ำ สิ่งแวดล้อมและพลังงานมีประสิทธิภาพ เพิ่มพื้นที่สีเขียวและการใช้พลังงานสะอาด

ประเด็นยุทธศาสตร์ที่ 4 ศูนย์กลางการกระจายสินค้าและโลจิสติกส์ชั้นนำของภูมิภาค ได้มาตรฐาน ลดต้นทุนเพิ่มประสิทธิภาพการคมนาคมและการขนส่ง

ประเด็นยุทธศาสตร์ที่ 5 การพัฒนาสังคม การเรียนรู้และภูมิปัญญา เพื่อการอยู่ดี มีสุข

- เป้าประสงค์รวม (วัตถุประสงค์) (Objective)
 1. การศึกษามีคุณภาพทัดเทียมกับค่ามาตรฐานการศึกษา
 2. รักษาฐานรายได้เดิมและเพิ่มรายได้ใหม่
 3. ประชาชนมีคุณภาพชีวิตที่ดีและมีความสุขเพิ่มขึ้น
 4. ระบบการผลิตและการขนส่งมีประสิทธิภาพสูงขึ้น

(5) ยุทธศาสตร์การพัฒนาขององค์กรปกครองส่วนท้องถิ่นในเขตจังหวัดนครศรีธรรมราช พ.ศ.2559 - 2561

● วิสัยทัศน์

“องค์กรหลักในการพัฒนา ยึดหลักธรรมาภิบาลและปรัชญาเศรษฐกิจพอเพียง”

◆ ยุทธศาสตร์ที่ 1 การพัฒนาเศรษฐกิจ

◆ พันธกิจ

1. สร้างความเข้มแข็งให้กับเกษตรกรรายย่อย พัฒนาองค์ความรู้ตามแนวพระราชดำริเศรษฐกิจพอเพียง
2. พัฒนาอาชีพที่สอดคล้องกับบริบทของชุมชน และความต้องการของตลาด วิสาหกิจชุมชน สนับสนุนการใช้ภูมิปัญญาท้องถิ่นและส่งเสริมการนำเทคโนโลยีมาใช้ในการเพิ่มมูลค่าการผลิต ด้านการเกษตร อุตสาหกรรม และบริการ ฯลฯ
3. ส่งเสริมการผลิตและจำหน่ายสินค้าเกษตรทั้งที่เป็นอาหาร มีใช้อาหาร และพลังงานทดแทน
4. สนับสนุนการจัดรูปที่ดินเพื่อการพัฒนาชุมชนเมืองและชนบท
5. จัดให้มีระบบโครงสร้างพื้นฐานและแหล่งน้ำเพื่อการเกษตรอย่างทั่วถึงและเพียงพอ
6. พัฒนาทรัพยากรเพื่อการท่องเที่ยว ทั้งแหล่งท่องเที่ยว บุคลากร ภาคการตลาด ประชาสัมพันธ์การท่องเที่ยว เพื่อเสริมสร้างภาพลักษณ์ที่ดีของจังหวัด
7. ส่งเสริมการลงทุน การพาณิชย์ และพัฒนาธุรกิจที่เกี่ยวข้องกับการท่องเที่ยว
8. ส่งเสริม สนับสนุนการวิจัยพัฒนาที่ผสมผสานภูมิปัญญาท้องถิ่นกับองค์ความรู้ใหม่ สนับสนุน การวิจัยและพัฒนาความร่วมมือระหว่างนักวิชาการและชุมชน โดยให้ความสำคัญกับความสอดคล้องกับความต้องการ ภาคเศรษฐกิจชุมชน
9. พัฒนาความเชื่อมโยงระบบขนส่งและระบบโลจิสติกส์
 - ◆ เป้าหมายการพัฒนา
 1. รายได้ของชุมชนเพิ่มขึ้นโดยเฉลี่ยร้อยละ 10 ต่อปี
 2. ประชาชนได้ใช้ประโยชน์จากที่ดินอย่างเป็นธรรม ที่ดินมีคุณค่าและได้รับประโยชน์มากขึ้น
 3. จังหวัดนครศรีธรรมราชเป็นเมืองนำท่องเที่ยวติดอันดับของภาคใต้
 4. เศรษฐกิจเติบโตในอัตราที่เหมาะสมกับศักยภาพของจังหวัด โดยให้ความสำคัญกับการเพิ่มมูลค่า การค้าการลงทุนของจังหวัด

♦ ยุทธศาสตร์ที่ 2 การบริหารจัดการทรัพยากรธรรมชาติ สิ่งแวดล้อมและพลังงาน

♦ พันธกิจ

1. ฟื้นฟูพื้นที่ป่าและระบบนิเวศให้เกิดความอุดมสมบูรณ์
2. ส่งเสริมการบริหารจัดการน้ำในพื้นที่ต้นน้ำและลุ่มน้ำอย่างมีประสิทธิภาพ โดยให้มีระบบช่วยตัดสินใจในการบริหารจัดการน้ำ ระบบพยากรณ์-เตือนภัยน้ำแล้งและน้ำท่วม ส่งเสริมให้มีระบบการจัดการน้ำเสีย
3. ส่งเสริมให้มีมาตรการควบคุมการท่องเที่ยวในแหล่งท่องเที่ยวธรรมชาติในชุมชน ให้อยู่ในขีดความสามารถรองรับของระบบนิเวศ
4. ส่งเสริมการดำรงชีวิตตามวิถีไทย เพื่อปลูกฝังค่านิยมการบริโภค อย่างพอเพียงและยั่งยืน การสร้างเครือข่ายชุมชน เพื่อการอนุรักษ์ทรัพยากรธรรมชาติและสิ่งแวดล้อมชุมชน
5. ส่งเสริมให้ชุมชน หมู่บ้านมีส่วนร่วมในการบริหารจัดการเพื่อลดมลพิษและควบคุมกิจกรรมที่จะส่งผลกระทบต่อคุณภาพชีวิตและประชาชน เสริมสร้างประสิทธิภาพของกลไกการจัดการขยะชุมชน ขยะอันตราย ขยะอิเล็กทรอนิกส์ ขยะติดเชื้อ ส่งเสริมให้มีมาตรการสร้างแรงจูงใจให้เกิดการลดและคัดแยกขยะ ในแหล่งกำเนิด สนับสนุนการสร้างธุรกิจจากขยะรีไซเคิล และสนับสนุนให้มีระบบเก็บขนและกำจัดขยะแบบรวมศูนย์
6. เสริมสร้างประสิทธิภาพในการกำจัด บำบัดมลพิษ ทั้งด้านวิชาการ บุคลากร และสร้างจิตสำนึกของชุมชนในการมีส่วนร่วมติดตาม ตรวจสอบ เฝ้าระวัง แก้ไขปัญหาสิ่งแวดล้อม
7. ส่งเสริมสนับสนุนครัวเรือน ชุมชน ใช้พลังงานทดแทน พลังงานทางเลือก พลังงานสะอาด
8. สนับสนุนส่งเสริมการรังวัดและจัดทำแผนที่ เพื่อแสดงแนวเขตที่ดินของรัฐ
9. ผลักดันให้มีระบบคุ้มครองสิทธิชุมชนและการแบ่งปันผลประโยชน์ที่เป็นธรรม อนุรักษ์ฟื้นฟู ความหลากหลายของพันธุกรรมท้องถิ่น เพื่อรักษา ปกป้องระบบนิเวศน์ที่เชื่อมโยงวิถีชีวิตและวัฒนธรรมชุมชน

♦ เป้าหมายการพัฒนา

1. ทรัพยากรธรรมชาติและสิ่งแวดล้อมมีความสมดุลเชิงนิเวศน์อย่างยั่งยืน ประชาชนมีการดำรงชีวิตอยู่อย่างมีความสุขภายใต้คุณภาพสิ่งแวดล้อมที่ดี
2. ประชาชนมีจิตสำนึกและมีส่วนร่วมในการบริหารจัดการทรัพยากรธรรมชาติและสิ่งแวดล้อม
3. ครัวเรือน ชุมชน มีทางเลือกในการใช้พลังงาน และมีพลังงานใช้อย่างเพียงพอ
4. คุณภาพสิ่งแวดล้อมอยู่ในเกณฑ์มาตรฐาน

ยุทธศาสตร์ที่ 3 การพัฒนาสังคมและคุณภาพชีวิต

♦ พันธกิจ

1. พัฒนาทรัพยากรมนุษย์และองค์กรภาคประชาสังคมให้มีศักยภาพรองรับการพัฒนาทุกด้าน
2. พัฒนาคุณภาพการศึกษา กระบวนการเรียนรู้คู่คุณธรรม จริยธรรม จัดการศึกษาทั้งในและนอก ระบบ สนับสนุนการจัดทำหลักสูตรท้องถิ่น ส่งเสริมให้เยาวชน ประชาชน ใช้ประโยชน์จากเทคโนโลยีสารสนเทศเชิงสร้างสรรค์อย่างฉลาดเพื่อเสริมสร้างการเรียนรู้
3. รมรงค้ให้เกิดการพัฒนาและปรับเปลี่ยนพฤติกรรมสุขภาพอนามัย พัฒนาสิ่งแวดล้อมชุมชนให้ถูกสุขลักษณะ

4. พัฒนาบุคลากรทางการแพทย์และสาธารณสุข ส่งเสริมการบริหารจัดการแพทย์แผนไทย (แพทย์ทางเลือก) ทั้งในระดับชุมชน และ สถานพยาบาล
5. รมรงค์ ป้องกัน ควบคุมการแพร่ระบาดของยาเสพติดเพื่อลดจำนวนผู้เสพยาผู้เกี่ยวข้อง ให้น้อยลง
6. รมรงค์ ควบคุมการแพร่ระบาดของโรคติดต่อร้ายแรงและป้องกันการเกิดโรคไม่ติดต่อ เฝ้าระวัง ป้องกันปัญหาการป่วยและตายด้วยโรคอุบัติใหม่
7. ส่งเสริมการจัดระเบียบชุมชน สังคม การรักษาความสงบเรียบร้อยและการบรรเทาสาธารณภัย เพื่อความปลอดภัยในชีวิตและทรัพย์สินของประชาชน
8. พัฒนาการกีฬา เสริมสร้างโอกาสให้ประชาชนทุกกลุ่มออกกำลังกายและเล่นกีฬา จัดหาสถานที่จัดกิจกรรมออกกำลังกายและเล่นกีฬาอย่างทั่วถึง
9. ส่งเสริมการทำนุบำรุงและรักษา ศิลปวัฒนธรรม จารีตประเพณี ภูมิปัญญาท้องถิ่น พัฒนา พื้นฟู ต่อยอดแหล่งเรียนรู้ทางวัฒนธรรม เพื่อส่งเสริมการเรียนรู้ของเยาวชนและประชาชนและเผยแพร่สู่สังคมโลก
10. สงเคราะห์และพัฒนาเด็ก สตรี คนชรา และผู้ด้อยโอกาสในสังคมให้มีคุณภาพชีวิตที่ดีและพึ่งพาตนเองได้
11. สร้างกระบวนการมีส่วนร่วมเพื่อความเข้มแข็งของชุมชน สนับสนุนการจัดทำและใช้แผนชุมชน ส่งเสริมกิจกรรมชุมชนและสวัสดิการชุมชน
 - ♦ เป้าหมายการพัฒนา
 1. ประชาชน/เยาวชน มีความรู้ มีคุณธรรม จริยธรรม ดำรงชีวิตได้อย่างปกติสุข
 2. ประชาชนได้รับสวัสดิการพื้นฐานอย่างทั่วถึง เป็นธรรมและปลอดภัยในชีวิตและทรัพย์สิน
 3. ประชาชนมีคุณภาพชีวิตเพิ่มขึ้นทั้งทางร่างกาย จิตใจ สติปัญญา รวมทั้งมีอนามัยการเจริญพันธุ์ที่เหมาะสมในทุกช่วงวัย
 4. ประชาชนมีโอกาสในการเข้าถึงระบบสุขภาพที่มีคุณภาพเพิ่มขึ้น และปัจจัยเสี่ยงต่อสุขภาพลดลง
 - ♦ ยุทธศาสตร์ที่ 4 การพัฒนาโครงสร้างพื้นฐาน
 - ♦ พันธกิจ
 1. พัฒนาเส้นทางคมนาคมภายในเขตพื้นที่รับผิดชอบให้ได้มาตรฐาน สะดวกปลอดภัยอย่างทั่วถึง
 2. พัฒนาระบบโครงสร้างพื้นฐานให้มีประสิทธิภาพและครบถ้วนเพียงพอ
 3. พัฒนาระบบสาธารณูปโภค สาธารณูปการขั้นพื้นฐานให้มีประสิทธิภาพอย่างทั่วถึงทุกพื้นที่
 - ♦ เป้าหมายการพัฒนา
 1. มีระบบโครงสร้างพื้นฐาน ที่ได้มาตรฐาน มีความสะดวก รวดเร็ว ปลอดภัย และเชื่อมโยงกับระบบการขนส่งอื่น รวมทั้งเพียงพอต่อความต้องการของประชาชน
 2. มีระบบสาธารณูปโภค สาธารณูปการขั้นพื้นฐานที่มีประสิทธิภาพทั่วถึงทุกพื้นที่

♦ ยุทธศาสตร์ที่ 5 การเสริมสร้างธรรมาภิบาลและการบริหารกิจการบ้านเมืองที่ดี

♦ พันธกิจ

1. ทรนรงค์สร้างกระบวนการเรียนรู้ ปลุกฝังจิตสำนึก ค่านิยมตามหลักการปกครองระบอบประชาธิปไตยอันมีพระมหากษัตริย์ทรงเป็นประมุข เสริมสร้างวัฒนธรรมการเมืองแบบประชาธิปไตยและจิตสำนึกธรรมาภิบาลให้แก่เยาวชน ประชาชนทุกระดับ ทุกภาคส่วน
2. พัฒนาการบริหารจัดการองค์กรตามหลักธรรมาภิบาลให้มีประสิทธิภาพและโปร่งใส สนับสนุนให้ใช้ทรัพยากรในการบริหารอย่างคุ้มค่า ปรับปรุงระบบข้อมูลและรูปแบบการให้บริการประชาชน ลดขั้นตอนการทำงานเพื่ออำนวยความสะดวกแก่ประชาชน
3. พัฒนาและส่งเสริมการจัดทำแผนพัฒนาท้องถิ่นที่ตอบสนองความต้องการในระดับชุมชนภายใต้กระบวนการมีส่วนร่วมจากทุกภาคส่วน สนับสนุนให้มีระบบฐานข้อมูลกลางและระบบการติดตามประเมินผล
4. พัฒนาศักยภาพบุคลากรขององค์กรอย่างสม่ำเสมอและต่อเนื่อง เพื่อเสริมสร้างประสิทธิภาพในการปฏิบัติราชการ

♦ เป้าหมายการพัฒนา

1. ประชาชนมีจิตสำนึกที่ดี มีส่วนร่วมในการพัฒนาท้องถิ่น
2. องค์กรปกครองส่วนท้องถิ่นมีความพร้อมในการแก้ปัญหาและให้บริการประชาชน
3. มีการบริหารจัดการที่โปร่งใสและมีประสิทธิภาพ และเพิ่มการมีส่วนร่วมของทุกภาคีในการพัฒนา

(6) แนวทางดำเนินการเตรียมความพร้อมเพื่อเข้าสู่ประชาคมอาเซียนขององค์กรปกครองส่วนท้องถิ่น

▪ กลุ่ม อปท. ที่ต้องเสริมด้านโครงสร้างพื้นฐานและระบบคมนาคม

ผลกระทบ	แนวทางการดำเนินงานอย่างเป็นรูปธรรม
เส้นทางคมนาคมไม่ครอบคลุมและทรุดโทรม	-สนับสนุนงบประมาณก่อสร้างและปรับปรุงระบบคมนาคมให้ได้มาตรฐาน โดยให้สอดคล้องกับยุทธศาสตร์การพัฒนาจังหวัด -ให้ อบจ. เป็นเจ้าภาพหลักในการพัฒนาแบบองค์รวม โดยดำเนินการพัฒนาเส้นทางคมนาคมใน อปท. ที่ขาดแคลนงบประมาณ
สถานีให้บริการด้านพลังงานไม่เพียงพอ ปิดบริการเร็ว	-สนับสนุนให้มีการใช้พลังงานทางเลือก
พื้นที่ด้านชายแดนมีความคับแคบไม่สามารถรองรับการจราจรในชั่วโมงเร่งด่วน	-ประสานหน่วยงานที่เกี่ยวข้อง เพื่อจัดให้มีศูนย์บริการเบ็ดเสร็จ ณ จุดเดียว (One Stop Service) การตรวจปล่อยจุดเดียว (Single Services Inspection) และด้านศุลกากรแบบ Single window

▪ กลุ่ม อปท. ที่ต้องส่งเสริมด้านการค้าและการลงทุน

ผลกระทบ	แนวทางการดำเนินงานอย่างเป็นรูปธรรม
อุปสรรคในการเข้าถึงแหล่งเงินทุน	<ul style="list-style-type: none"> -สนับสนุนให้สถาบันการเงินผ่อนปรนการปล่อยสินเชื่อในภาคอุตสาหกรรม SMEs ที่มีศักยภาพในการขยายและปรับปรุงเทคโนโลยีใหม่ในอัตราดอกเบี้ยต่ำ -สนับสนุนแหล่งเงินทุนสำหรับเกษตรกร
ผู้ประกอบการขาดความรู้ความเข้าใจเรื่องกฎระเบียบพิธีศุลกากรส่งผลให้มีการลักลอบทำการค้าตามแนวชายแดน	<ul style="list-style-type: none"> -ประสานหน่วยงานที่เกี่ยวข้องในการสร้างความรู้ความเข้าใจทางด้านการค้าการลงทุนและเรื่องกฎระเบียบพิธีศุลกากร
ไม่มีจุดกระจายสินค้าและศูนย์บริการแบบเบ็ดเสร็จ	<ul style="list-style-type: none"> -ส่งเสริมการดำเนินการก่อสร้างศูนย์กระจายและส่งสินค้าและศูนย์บริการเบ็ดเสร็จโดยให้ อปท. อำนวยความสะดวกในเรื่องข้อมูลข้อเสนอแนะ และประสานให้เอกชนดำเนินการ -จัดทำผังเมืองรวมเพื่อเป็นทิศทางในการพัฒนาพื้นที่การค้าและการลงทุน
สินค้าและบริการที่แต่ละประเทศมีลักษณะคล้ายกัน	<ul style="list-style-type: none"> -ส่งเสริมและพัฒนาด้านการรวมกลุ่มผู้ประกอบการในลักษณะของการรวมกลุ่มเครือข่ายอุตสาหกรรมและเกษตรกรรม เพื่อให้ผู้ประกอบการมีความเข้มแข็งและสามารถเพิ่มอำนาจต่อรองกับผู้ค้ารายใหญ่ได้
ประสิทธิภาพในการจัดเก็บและเผยแพร่ข้อมูล	<ul style="list-style-type: none"> -เร่งรัดให้มีการจัดทำระบบโปรแกรมแผนที่ภาษีและทะเบียนทรัพย์สิน เพื่อเพิ่มประสิทธิภาพในการจัดเก็บภาษีให้ครอบคลุมทุก อปท. เช่น ภาษีโรงเรือน ภาษีป้าย เป็นต้น -อำนวยความสะดวกในเรื่องการจดทะเบียนการค้า (อบจ.)

▪ กลุ่ม อปท. ที่ต้องส่งเสริมด้านการท่องเที่ยว

ผลกระทบ	แนวทางการดำเนินงานอย่างเป็นรูปธรรม
<p>ขาดระบบบริหารจัดการและบูรณาการแหล่งท่องเที่ยว/การพัฒนาบุคลากรด้านการท่องเที่ยว/การบำรุงรักษาและฟื้นฟูแหล่งท่องเที่ยว</p>	<p>-พัฒนาการบริหารจัดการแหล่งท่องเที่ยวให้เป็นระบบและมีคุณภาพ ได้แก่ การพัฒนาการท่องเที่ยวเชิงอนุรักษ์ การสร้างเส้นทางเครือข่ายท่องเที่ยว/กิจกรรมท่องเที่ยวร่วมกันระหว่าง อปท.ที่มีแหล่งท่องเที่ยว/กิจกรรมท่องเที่ยวเชื่อมโยงกันในจังหวัดและจังหวัดที่อยู่ติดกัน การจัดการความรู้ด้านการท่องเที่ยว การบริหารจัดการทรัพยากรการท่องเที่ยวให้มีความยั่งยืนและเกิดมูลค่าเพิ่ม เป็นต้น</p> <p>-พัฒนาบุคลากรด้านการท่องเที่ยวทุกภาคส่วนให้มีความรู้ความเข้าใจ ในด้านการให้บริการและด้านภาษา เพื่อเป็นการสร้างมาตรฐานและความประทับใจแก่นักท่องเที่ยว</p> <p>-ประสานทุกภาคส่วนให้บำรุงรักษา ฟื้นฟู และพัฒนาแหล่งท่องเที่ยว โดยนำการจัดการความรู้มาใช้ในการดำเนินงาน</p> <p>-จัดเก็บภาษีจากการท่องเที่ยว</p>
<p>การประชาสัมพันธ์ไม่ต่อเนื่อง/สิ่งอำนวยความสะดวก เช่น ป้ายชี้ทาง และศูนย์บริการนักท่องเที่ยวไม่ได้มาตรฐาน</p>	<p>-เพิ่มช่องทางในการประชาสัมพันธ์แหล่งท่องเที่ยวและกิจกรรมการท่องเที่ยวในรูปแบบต่าง ๆ ได้แก่ เว็บไซต์ สื่อวิทยุ และโทรทัศน์</p> <p>-จัดทำป้ายชี้ทาง/แผนที่ท่องเที่ยวสองภาษา</p> <p>-จัดตั้งศูนย์บริการนักท่องเที่ยวที่ได้มาตรฐานและมีเจ้าหน้าที่ที่มีความรู้ด้านภาษาต่างประเทศให้บริการ</p> <p>-ประชาสัมพันธ์ให้นักท่องเที่ยวทราบถึงระเบียบและกฎจราจรของประเทศไทย และกำชับให้เจ้าหน้าที่ที่มีส่วนเกี่ยวข้องเข้มงวดกวดขันเพื่อความปลอดภัยของนักท่องเที่ยว</p>

▪ กลุ่ม อปท. ที่ต้องส่งเสริมด้านการศึกษา

ผลกระทบ	แนวทางการดำเนินงานอย่างเป็นรูปธรรม
เจ้าหน้าที่และประชาชนส่วนใหญ่ไม่สามารถใช้ภาษาอังกฤษและภาษาประเทศเพื่อนบ้านในการสื่อสารได้อย่างมีประสิทธิภาพ	-สนับสนุนให้สถาบันทางการศึกษาเร่งรัดพัฒนาเยาวชนให้สามารถใช้ภาษาอังกฤษในการสื่อสารและสอดคล้องกับความต้องการของท้องถิ่นและตลาดแรงงาน -จัดสรรงบประมาณในการจ้างครูสอนภาษาอังกฤษและภาษาประเทศเพื่อนบ้าน/ครูชาวต่างชาติให้เพียงพอกับความต้องการของโรงเรียน -ปรับปรุงหลักสูตรการสอนภาษาต่างประเทศโดยเน้นที่การฟังและพูดเพื่อติดต่อสื่อสารกับชาวต่างชาติ
การสืบค้นข้อมูลของหน่วยงานในประเทศมีอยู่อย่างจำกัดเนื่องจากการจัดทำข้อมูลไม่เป็นระบบและมีความล่าช้า	-สร้างช่องทางการติดต่อสื่อสารที่เป็นภาษาสากลและมีการปรับเปลี่ยนข้อมูลให้มีความทันสมัยอยู่เสมอ
การเรียนการสอนของไทยไม่สอดคล้องกับประเทศสมาชิกอาเซียน	-ปรับปรุงหลักสูตรการศึกษาให้สอดคล้องกับประเทศสมาชิกเพื่ออำนวยความสะดวกในการศึกษาดูงาน แลกเปลี่ยนนักเรียน และการศึกษาต่อ -ส่งเสริมการแลกเปลี่ยนนักเรียนทุนกับประเทศเพื่อนบ้าน

▪ กลุ่ม อปท. ที่ต้องส่งเสริมด้านสาธารณสุข

ผลกระทบ	แนวทางการดำเนินงานอย่างเป็นรูปธรรม
ปัญหาโรคติดต่อ โรคระบาด และสุขอนามัย	-ส่งเสริมด้านสาธารณสุขขั้นมูลฐานทั้ง 14 ด้าน ได้แก่ 1) การสุขศึกษา (Health Education) 2) โภชนาการ (Nutrition) 3) การจัดหาที่สะอาดและการสุขาภิบาล 4) การเฝ้าระวังโรคประจำถิ่น 5) การสร้างเสริมภูมิคุ้มกันโรค (Immunization) 6) การอนามัยแม่และเด็กและการวางแผนครอบครัว (Maternal Child Health and Family Planning) 7) การรักษาพยาบาลขั้นพื้นฐาน 8) การจัดหาที่จำเป็น (Essential Drugs) 9) สุขภาพจิต (Mental Health) 10) ทันตสาธารณสุข (Dental Health) 11) การอนามัยสิ่งแวดล้อม (Environmental Health)

ผลกระทบ	แนวทางการดำเนินงานอย่างเป็นรูปธรรม
	12) การคุ้มครองผู้บริโภค (Consumer Protection) 13) การป้องกันและควบคุมอุบัติเหตุ และโรคไม่ติดต่อ (Accident and Noncommunicable Disease Control) 14) การป้องกันและควบคุมโรคเอดส์ (AIDS) -วางแผนรองรับการเข้ามาของแรงงานและนักท่องเที่ยวโดยการจัดตั้งหน่วยงานเพื่อรองรับการตรวจโรค ป้องกันโรค และรักษาโรค -กำหนดมาตรการตรวจเยี่ยมแหล่งเสื่อมโทรมที่มีความเสี่ยงด้านสุขภาพและยาเสพติดอย่างจริงจัง -พัฒนาขีดความสามารถของอาสาสมัครสาธารณสุขประจำหมู่บ้านซึ่งอยู่ในความดูแลของกระทรวงสาธารณสุขให้เป็นกำลังสำคัญของ อปท.

▪ กลุ่ม อปท. ที่ต้องส่งเสริมด้านสิ่งแวดล้อม

ผลกระทบ	แนวทางการดำเนินงานอย่างเป็นรูปธรรม
ปัญหาขยะ แหล่งน้ำเน่าเสีย มลพิษทางอากาศ การรุกรานที่ดินทำกิน และการทำลายทรัพยากรป่าไม้	-จัดระบบการจัดเก็บขยะมูลฝอยและให้ อบจ.เป็นแม่ข่ายในการสร้างโรงกำจัดขยะรวม และการแยกขยะ -วางระบบกำจัดน้ำเสียรวมในเขต อปท. -ออกข้อบัญญัติและเทศบัญญัติด้านทรัพยากรธรรมชาติและสิ่งแวดล้อม รวมถึงการดูแลรักษาทรัพยากรต้นน้ำ และบังคับใช้กฎหมายอย่างเข้มงวด -จัดการที่ดินทำกินและแบ่งเขตพื้นที่ป่าอุทยานและป่าสงวนให้มีความชัดเจน -ส่งเสริมการศึกษาและการมีส่วนร่วมของประชาชนในเรื่องการอนุรักษ์ทรัพยากรธรรมชาติและสิ่งแวดล้อมของท้องถิ่น เช่น การจัดตั้งอาสาสมัครรักษาป่าและอาสาสมัครจัดการขยะชุมชน

▪ กลุ่ม อปท. ที่ต้องส่งเสริมด้านอัตลักษณ์

ผลกระทบ	แนวทางการดำเนินงานอย่างเป็นรูปธรรม
การส่งเสริมอัตลักษณ์ของตนเองและการเรียนรู้อัตลักษณ์ของประเทศเพื่อนบ้าน “รู้เขา รู้เรา”	<ul style="list-style-type: none"> - ส่งเสริมให้สถาบันการศึกษาเป็นหน่วยงานหลักในการถ่ายทอดอัตลักษณ์ของชุมชน – อาเซียน และเผยแพร่วัฒนธรรมจารีตประเพณีของประเทศเพื่อนบ้าน - ปลูกฝังอัตลักษณ์ที่สำคัญให้แก่เด็กและเยาวชน เช่น ภาษาพูด ภาษาเขียน ภาษาท้องถิ่น การแต่งกาย การละเล่นพื้นบ้าน อาหาร และขนมไทย - ส่งเสริมการศึกษาและค้นคว้าถึงแหล่งที่มาของวัฒนธรรมท้องถิ่นเพื่อเชื่อมโยงให้รู้สึกผูกพันเป็นหนึ่งเดียวกัน - จัดทำเอกสารเพื่อเผยแพร่ประวัติศาสตร์และอัตลักษณ์ของท้องถิ่น - จัดทำพิพิธภัณฑ์พื้นบ้านหรือจดหมายเหตุ หอสมุดท้องถิ่น เพื่อแพร่อัตลักษณ์ความเป็นไทย - ส่งเสริมการแลกเปลี่ยนวัฒนธรรมและอัตลักษณ์ระหว่างไทยและประเทศสมาชิกอาเซียน เช่น การจัดการแข่งขันกีฬาพื้นบ้าน

(7) นโยบายของนายกเทศมนตรีตำบลร่อนพิบูลย์ ตามที่ได้แถลงต่อสภาเทศบาลตำบลร่อนพิบูลย์เมื่อวันที่ 27 มิถุนายน 2554 ดังนี้

1) **นโยบายด้านการเมืองและการบริหาร:** การบริหารจัดการบ้านเมืองที่ดีเป็นเครื่องมือหลักในการบริหาร

1.1 พัฒนาองค์กรเทศบาลตำบลร่อนพิบูลย์ ให้เป็นองค์กรธรรมาภิบาล ที่มีหลักการบริหารจัดการบ้านเมืองที่ดีและเป็นหน่วยบริการสังคมที่ดี มีมาตรฐาน ด้วยการส่งเสริมสนับสนุนการศึกษา การสร้างกระบวนการเรียนรู้และการจัดการความรู้เพื่อพัฒนาศักยภาพและยกระดับสมาชิกสภาเทศบาล ข้าราชการ พนักงานและลูกจ้าง อันเป็นทรัพยากรบุคคลที่สำคัญของเทศบาลตำบลร่อนพิบูลย์ พร้อมทั้งสร้างเสริมกระบวนการพัฒนาระบบการบริการสาธารณะที่ดีมีมาตรฐานเพื่อรองรับการบริการแต่ละด้านให้เกิดประโยชน์สูงสุดต่อประชาชน

1.2 ส่งเสริมสนับสนุนการมีส่วนร่วมทางการบริหารและการเมือง ภายใต้ระบอบประชาธิปไตย อันมีพระมหากษัตริย์เป็นประมุข โดยพัฒนากลไกการทำงานในระบอบสภาท้องถิ่น สมาชิกสภาท้องถิ่นควบคู่ไปกับการพัฒนาระบอบประชาธิปไตยของชุมชนและภาคประชาสังคม

1.3 สนับสนุนการพัฒนาองค์ความรู้ การนำเทคโนโลยีสารสนเทศในการบริหารมาใช้กับการพัฒนาองค์กรในมิติต่าง ๆ ที่เกี่ยวข้องกับการบริหารจัดการท้องถิ่นร่วมกับหน่วยงาน องค์กรและสถาบันการศึกษาระดับท้องถิ่นและระดับต่าง ๆ

1.4 จัดสร้างสำนักงานแห่งใหม่เพื่อรองรับการขยายตัวของบุคลากรรวมถึงบทบาทและภาระหน้าที่ ซึ่งเทศบาลตำบลร้อนพิบูลย์จะต้องรับผิดชอบมากขึ้นในอนาคต

2) นโยบายการพัฒนาด้านการศึกษา: มุ่งพัฒนาเพื่อสร้างความเป็นเลิศทางการศึกษา

2.1 พัฒนาและปรับปรุงศูนย์เด็กเล็กในชุมชนให้มีมาตรฐานและสภาพแวดล้อมที่ดี มีการจัดการเรียนการสอนและอุปกรณ์ที่ดี มีคุณภาพ ทันสมัย เพื่อพัฒนาความพร้อมของเด็กก่อนเข้าสู่ระบบโรงเรียน

2.2 พัฒนาคุณภาพการศึกษาของโรงเรียนในเขตเทศบาลให้ได้มาตรฐานสากลและมุ่งสู่ความเป็นเลิศทางวิชาการ ส่งเสริมคุณภาพนักเรียนโดยการขยายโอกาสทางการศึกษาให้หลากหลาย ส่งเสริมการเรียนรู้จากประสบการณ์ตรง การจัดสรรงบประมาณ สนับสนุนการพัฒนาคุณภาพการศึกษาของโรงเรียนทั้งในด้านการพัฒนาบุคลากรให้เป็นผู้ที่มีความรอบรู้ในทางวิชาการและสามารถถ่ายทอดความรู้สู่ผู้เรียนได้เป็นอย่างดี พัฒนาผู้เรียนให้มีความสุขในการเรียนรู้และเป็นคนดีของสังคมเพื่อเป็นรากฐานที่มั่นคงในการพัฒนาประเทศอย่างยั่งยืนต่อไป

2.3 ส่งเสริมและสนับสนุนสถานศึกษาในเขตเทศบาลในการพัฒนาครูและบุคลากรทางการศึกษา เพื่อให้ได้ครูดี ครูเก่ง มีคุณธรรมและมีคุณภาพควบคู่ไปกับการสนับสนุนทรัพยากรทางการศึกษาให้แก่สถานศึกษา

2.4 ส่งเสริมและพัฒนาการกีฬาและนันทนาการเด็ก เยาวชน ประชาชน ผู้สูงอายุ เพื่อให้ประชาชนทุกระดับมีโอกาสได้เล่นกีฬาและออกกำลังกายอย่างทั่วถึง เพื่อเสริมสร้างสุขภาพและสมรรถภาพที่ดี มุ่งเน้นการปลูกฝังความมีน้ำใจเป็นนักกีฬา เกิดความรัก ความสามัคคีในชุมชน

2.5 ส่งเสริมการเล่นกีฬาทุกประเภทเพื่อพัฒนาสู่ความเป็นเลิศ โดยจัดให้มีการแข่งขันรวมถึงการสนับสนุนให้ส่งนักกีฬาเข้าแข่งขันประเภทต่าง ๆ ในทุกระดับ

3) นโยบายด้านการพัฒนาสังคม: มุ่งเน้น ประชาชน คือ หัวใจของการบริการ

3.1 รมรงค์ส่งเสริมกระบวนการสร้างเสริมคุณธรรม จริยธรรม การสร้างวินัยและจิตสาธารณะของคนในชุมชน

3.2 พัฒนาองค์ความรู้สู่ชุมชน สร้างชุมชนเทศบาลตำบลร้อนพิบูลย์ให้เป็นสังคมแห่งการเรียนรู้ที่มุ่งเน้น คนเป็นศูนย์กลางการพัฒนา

3.3 ส่งเสริมการจัดทำแผนแม่บทชุมชนและแผนปฏิบัติการชุมชน การรวมกลุ่มทางสังคม องค์กรชุมชน เพื่อแก้ไขปัญหาความยากจนและการสร้างเครือข่ายการพัฒนาสังคมที่สอดคล้องกับมิติความเป็นเมืองน่าอยู่ ชุมชนน่าอยู่อย่างยั่งยืน บนพื้นฐานของการสร้างความเข้มแข็งให้ภาคประชาชนและชุมชน

3.4 ส่งเสริมการพัฒนาทักษะและการจัดกิจกรรมเชิงสร้างสรรค์ รวมทั้งการจัดสวัสดิการที่จำเป็นพื้นฐานสำหรับการพัฒนาเด็ก เยาวชน ผู้สูงอายุ และผู้พิการ และเชื่อมโยงการทำงานด้านสวัสดิการสังคมเพื่อขับเคลื่อนเรื่องศูนย์บริการชุมชนแบบมีส่วนร่วม

3.5 ส่งเสริมสนับสนุนการขับเคลื่อนองค์กรชุมชนและคณะกรรมการชุมชน ที่ดำเนินกิจกรรมและโครงการต่าง ๆ โดยชุมชนและเพื่อชุมชน รวมทั้งการสร้างความเข้มแข็งให้กับชุมชนเพื่อพัฒนา ยกระดับการขับเคลื่อนไปสู่ทิศทางของเมืองน่าอยู่อย่างยั่งยืน

3.6 ส่งเสริมสนับสนุนกิจกรรมทางด้านการป้องกันบรรเทาสาธารณภัยและการรักษาความปลอดภัยในชุมชน สร้างเครือข่ายด้านตำรวจชุมชนและงานอาสาสมัครป้องกันภัยฝ่ายพลเรือน

4) นโยบายด้านเศรษฐกิจชุมชนและการท่องเที่ยว: ให้ความรู้ เสริมอาชีพ มีรายได้ที่ยั่งยืน

4.1 ส่งเสริมกระบวนการเรียนรู้ภาคการเกษตร อุตสาหกรรมการเกษตรและพัฒนาอาชีพที่เหมาะสมกับสภาวะและบริบทของท้องถิ่น

4.2 พัฒนาระดับและกระตุ้นให้เกิดการพัฒนากระบวนการสร้างระบบเศรษฐกิจชุมชน

4.3 ส่งเสริมกิจกรรมที่สอดคล้องตามแนวทางเศรษฐกิจพอเพียง อยู่บนพื้นฐานของการประกอบสัมมาอาชีพที่รู้จักพอประมาณ มีเหตุมีผล มีภูมิคุ้มกัน ด้วยความรู้และคุณธรรมเป็นปัจจัยหนุนเนื่องเพื่อนำไปสู่การอยู่ในสังคมที่ยั่งยืน

5) นโยบายการพัฒนาด้านโครงสร้างพื้นฐาน: น้ำไหล ไฟสว่าง ทางสะดวก

5.1 ดำเนินการสร้าง ปรับปรุง ซ่อมแซมถนนทุกสายในเขตเทศบาลให้มีความสมบูรณ์เพื่อความสะดวกในการสัญจรไปมา

5.2 ดำเนินการเร่งรัด ปรับปรุงระบบไฟฟ้าสาธารณะให้ทั่วถึง เพียงพอกับความต้องการ

5.3 จัดหาน้ำสะอาดเพื่ออุปโภคและบริโภคให้กับพี่น้องประชาชนในเขตเทศบาลอย่างทั่วถึงและเพียงพอ

6) นโยบายด้านศาสนา ศิลปะ วัฒนธรรม ประเพณีและภูมิปัญญาท้องถิ่น : อนุรักษ์ศิลปะ วัฒนธรรมและประเพณีที่เป็นเอกลักษณ์และโดดเด่นของท้องถิ่นให้คงอยู่

6.1 ส่งเสริมบทบาทของสถาบันครอบครัวร่วมกับสถาบันทางศาสนา สถาบันการศึกษาและสถาบันทางสังคมอื่น ๆ ในการปลูกฝังค่านิยมและจิตสำนึกที่ดีของเด็กและเยาวชน

6.2 ส่งเสริมและสนับสนุนกิจกรรมต่าง ๆ ที่เกี่ยวกับศาสนศึกษา การปฏิบัติกิจกรรมทางศาสนา และการพัฒนาศาสนสถาน

6.3 สนับสนุน ส่งเสริมการสืบสานวัฒนธรรม ประเพณี วิถีชุมชนและภูมิปัญญาท้องถิ่น

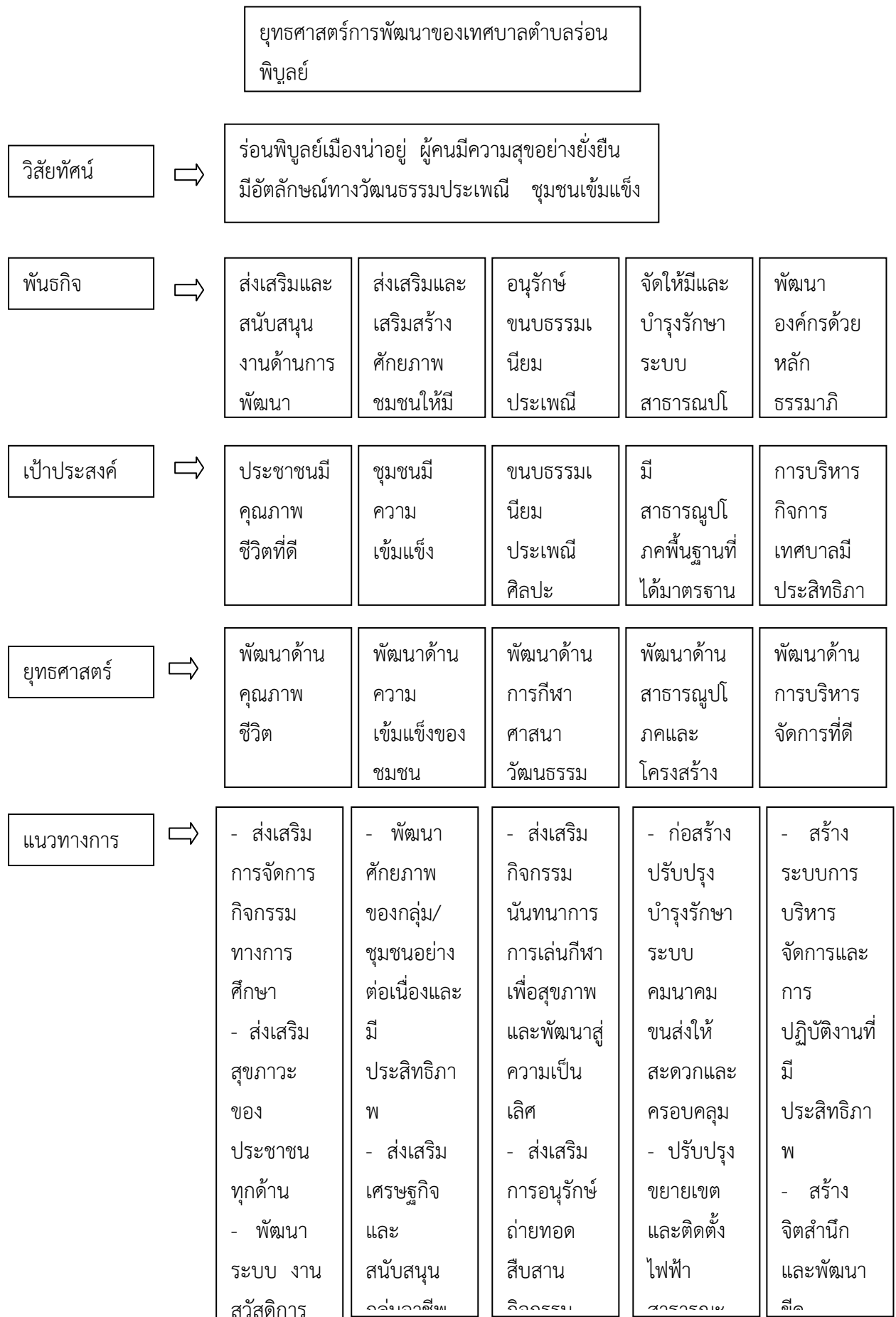
6.4 ส่งเสริมและสนับสนุนการทำนุบำรุงศาสนา ศิลปวัฒนธรรม และภูมิปัญญาท้องถิ่นให้มีความก้าวหน้า มีการค้นคว้า พัฒนาและพัฒนาพร้อมทั้งต่อยอดแหล่งเรียนรู้ทางวัฒนธรรมเพื่อส่งเสริมการเรียนรู้ของประชาชนโดยเฉพาะเด็กและเยาวชน

7) นโยบายด้านการพัฒนาด้านสาธารณสุขและสิ่งแวดล้อม : เมื่อนำอยู่ ผู้คนน่ารักและมีความสุขอย่างยั่งยืน

7.1 ดำเนินการให้บริการทางด้านสาธารณสุข จัดระบบหลักประกันสุขภาพให้สามารถเป็นหน่วยงานที่ให้บริการด้านการสร้างเสริมสุขภาพและเป็นสถานพยาบาลเบื้องต้นได้อย่างมีประสิทธิภาพและมีคุณภาพ จัดสร้างศูนย์บริการทางการแพทย์ครบวงจร คลินิกนอกเวลา มีรพพยาบาลฉุกเฉินบริการประชาชนในเขตเทศบาลตลอด 24 ชั่วโมง

7.2 เร่งรัดและขยายงานสาธารณสุขมูลฐานลงสู่ประชาชนอย่างทั่วถึง โดยให้ความสำคัญกับการพัฒนาบุคลากร กลุ่มสตรีอาสาสมัคร การฝึกอบรมอาสาสมัคร และการฝึกอบรม ทบพวน การเพิ่มพูนความรู้โดยการทัศนศึกษาดูงาน การจัดกิจกรรมต่าง ๆ เพื่อสร้างบุคลากรที่ทำหน้าที่เป็นแกนหลักในการพัฒนางานด้านสาธารณสุขมูลฐานในชุมชน โดยมีศูนย์สาธารณสุขมูลฐานประจำชุมชน เป็นศูนย์กลาง

- 7.3 พัฒนา ปรับปรุงงานด้านการรักษาความสะอาด การกำจัดขยะมูลฝอยให้ทั่วถึงและเร่งรัด
โครงการต่าง ๆ เพื่อให้เกิดจิตสำนึกในการลดปริมาณขยะมูลฝอย การคัดแยกขยะ-กำจัดขยะมูลฝอยอย่างมีระบบ
- 7.4 ดำเนินการเร่งรัด พัฒนาตลาดสด หาบเร่ แผงลอยให้ถูกสุขลักษณะทั้งด้านสถานที่และด้าน
สุขาภิบาลอาหารเพื่อให้ประชาชนได้บริโภคอาหารที่สะอาด ถูกสุขลักษณะอนามัยและปลอดภัยจากสารพิษ
- 7.5 ดูแลส่งเสริมสุขภาพพลานามัยของประชาชนให้สมบูรณ์ แข็งแรง ทุกกลุ่มอายุอย่างทั่วถึง
และเท่าเทียม โดยเน้นการป้องกันมากกว่าการรักษา
- 7.6 รมรงค์ส่งเสริมการสร้างจิตสำนึกสาธารณะทางด้านการบริหารจัดการทรัพยากรธรรมชาติ
สิ่งแวดล้อมและพลังงานแก่ประชาชนและชุมชน
- 7.7 ส่งเสริมสนับสนุนกระบวนการมีส่วนร่วมของชุมชนในการบริหารจัดการทรัพยากรธรรมชาติ
และสิ่งแวดล้อม ขับเคลื่อนการจัดทำโครงการและการดำเนินกิจกรรมต่าง ๆ ที่มุ่งไปสู่การลดสภาวะโลกร้อน

4.6 แผนที่ยุทธศาสตร์ **ไม่ใช่แล้ว**

ส่วนที่ 5

แนวทางการติดตามประเมินผล

แผนพัฒนาสามปี เทศบาลตำบลร่อนพิบูลย์ที่จะดำเนินการไปสู่การปฏิบัติได้นั้น ต้องมีการติดตามและประเมินผลอย่างเป็นขั้นตอน ในการวัดระดับความสำเร็จหรือความล้มเหลวของแผนพัฒนา ซึ่งเทศบาลตำบลร่อนพิบูลย์ ได้กำหนดแนวทางในการติดตามและประเมินผลแผนพัฒนาสามปีไว้ ดังต่อไปนี้

5.1 กรอบและแนวทางในการติดตามและประเมินผล

ตามระเบียบกระทรวงมหาดไทยว่าด้วยการจัดทำแผนพัฒนาขององค์กรปกครองส่วนท้องถิ่น พ.ศ.2548 กำหนดให้มีคณะกรรมการติดตามและประเมินผลแผนพัฒนาท้องถิ่น ซึ่งประกอบด้วย

สมาชิกสภาท้องถิ่นที่สภาท้องถิ่นคัดเลือก	กรรมการ	จำนวน 3 ท่าน
ผู้แทนประชาคมท้องถิ่นที่ประชาคมท้องถิ่นคัดเลือก	กรรมการ	จำนวน 2 ท่าน
หัวหน้าส่วนการบริหารที่คัดเลือกกันเอง	กรรมการ	จำนวน 2 ท่าน
ผู้ทรงคุณวุฒิที่ผู้บริหารท้องถิ่นคัดเลือก	กรรมการ	จำนวน 2 ท่าน
ผู้แทนหน่วยงานที่เกี่ยวข้องที่ผู้บริหารท้องถิ่นคัดเลือก	กรรมการ	จำนวน 2 ท่าน

โดยให้คณะกรรมการเลือกประธานกรรมการ และเลขานุการ

คณะกรรมการติดตามและประเมินผลแผนพัฒนาเทศบาลตำบลร่อนพิบูลย์จะมีการกำหนดรูปแบบที่จะใช้ในการติดตามและประเมินผลเพื่อตรวจสอบว่าการดำเนินกิจกรรมตามโครงการอยู่ภายใต้ระยะเวลาและงบประมาณที่กำหนดไว้หรือไม่ และผลของการดำเนินโครงการนั้นได้บรรลุวัตถุประสงค์ที่ได้วางไว้หรือไม่ ทั้งนี้ การติดตาม จะเป็นการตรวจสอบในระหว่างการดำเนินกิจกรรมตามโครงการ ในขณะที่ การประเมินผล จะเป็นการตรวจสอบผลที่เกิดขึ้นจริงเมื่อดำเนินโครงการแล้วเสร็จเปรียบเทียบกับวัตถุประสงค์ที่ตั้งไว้

อำนาจหน้าที่ของคณะกรรมการติดตามและประเมินผลแผนพัฒนาท้องถิ่น

- กำหนดแนวทาง วิธีการในการติดตามและประเมินผลแผนพัฒนา
- ดำเนินการติดตามและประเมินผลแผนพัฒนา
- รายงานผลและเสนอความเห็นซึ่งได้จากการติดตามและประเมินผลแผนพัฒนาต่อผู้บริหารท้องถิ่น เพื่อให้ผู้บริหารท้องถิ่นเสนอต่อสภาท้องถิ่น คณะกรรมการพัฒนาท้องถิ่นและประกาศผลการติดตามประเมินผลให้ประชาชนในท้องถิ่นทราบโดยทั่วกัน อย่างน้อยปีละหนึ่งครั้ง ภายในเดือน ธันวาคมของทุกปี ทั้งนี้ให้ตีประกาศโดยเปิดเผยไม่น้อยกว่า 30 วัน
- แต่งตั้งคณะอนุกรรมการหรือคณะทำงานเพื่อช่วยปฏิบัติงานตามที่เห็นสมควร

5.2 ระเบียบ วิธีการและเครื่องมือที่ใช้ในการติดตามและประเมินผล

คณะกรรมการติดตามและประเมินผลแผนพัฒนาท้องถิ่นเทศบาลตำบลร่องพินบูลย์ ประกอบด้วย

สมาชิกสภาท้องถิ่นที่สภาท้องถิ่นคัดเลือก กรรมการ

- นายชัยวัฒน์ พิบูลย์
- นางนันทา เทิดรัตนพงศ์
- นางเกษร คงชาญกิจ

ผู้แทนประชาคมท้องถิ่นที่ประชาคมท้องถิ่นคัดเลือก กรรมการ

- นายสมพร สุขสวัสดิ์
- นายทวี จบุญฤทธิ์

หัวหน้าส่วนการบริหารที่คัดเลือกกันเอง กรรมการ

- ผู้อำนวยการกองช่าง
- ผู้อำนวยการกองคลัง

ผู้ทรงคุณวุฒิที่ผู้บริหารท้องถิ่นคัดเลือก กรรมการ

- นายนิคม ศรีศิลป์
- นางสาวโสภา พิบูลย์

ผู้แทนหน่วยงานที่เกี่ยวข้องที่ผู้บริหารท้องถิ่นคัดเลือก กรรมการ

- ท้องถิ่นอำเภอร่องพินบูลย์
- นายสมบูรณ์ ศิริโชติ

โดยที่ประชุมคณะกรรมการติดตามและประเมินผลแผนพัฒนาเทศบาลตำบลร่องพินบูลย์ได้มีมติ
ให้นายนิคม ศรีศิลป์ เป็นประธานกรรมการ และนางสาววิไลลักษณ์ บัณฑิต เป็นกรรมการและเลขานุการ

ซึ่งคณะกรรมการติดตามและประเมินผลแผนพัฒนาเทศบาลตำบลร่องพินบูลย์ข้างต้นได้กำหนด
ให้มีการติดตามและประเมินผล ๖ ปีละ 2 ครั้ง และรายงานผลการติดตามและประเมินผลภายในเดือนธันวาคม

รูปแบบของการติดตามและประเมินผล โดยส่วนมากจะใช้การประเมินผลจากการสำรวจความ
คิดเห็นจากกลุ่มตัวอย่าง เช่น สุ่มจากประชาชน เยาวชนผู้เข้าร่วมโครงการ เจ้าหน้าที่ผู้รับผิดชอบโครงการโดย
การใช้แบบสอบถามและจะประเมินผลโครงการในภาพรวมอย่างน้อยปีละ 1 ครั้ง ตลอดจนรายงาน และประกาศ
ผลการติดตามและประเมินผลแผนพัฒนาท้องถิ่นให้ประชาชนในท้องถิ่นทราบโดยทั่วกัน

การติดตามและประเมินผลโครงการในภาพรวม คณะกรรมการติดตามและประเมินผล
แผนพัฒนาเทศบาลตำบลร่องพินบูลย์ได้กำหนดให้มีปีละ 2 ครั้ง แล้วรายงานผลและเสนอความเห็นซึ่งได้จากการ
ติดตามและประเมินผลแผนพัฒนาต่อผู้บริหารท้องถิ่นเพื่อเสนอต่อคณะกรรมการพัฒนาท้องถิ่น และประกาศผล
การติดตามและประเมินผลแผนพัฒนาให้ประชาชนในท้องถิ่นทราบ ซึ่งตามระเบียบกระทรวงมหาดไทยว่าด้วย
การจัดทำแผนพัฒนาขององค์กรปกครองส่วนท้องถิ่น พ.ศ.2546 หมวด 6 การติดตามและประเมินผลแผนพัฒนา
ข้อ 30 (5) ได้กำหนดให้มีการรายงานผลและเสนอความคิดเห็นซึ่งได้จากการติดตามและประเมินผลแผนพัฒนา
พร้อมประกาศผลการติดตามและประเมินผลแผนพัฒนาให้ประชาชนทราบอย่างน้อยปีละหนึ่งครั้งภายในเดือน
ธันวาคมของทุกปี ทั้งนี้ให้ตีพิมพ์โดยเปิดเผยไม่น้อยกว่าสามสิบวัน

