

# ส่วนที่ 1

## สภาพทั่วไปและข้อมูลพื้นฐาน

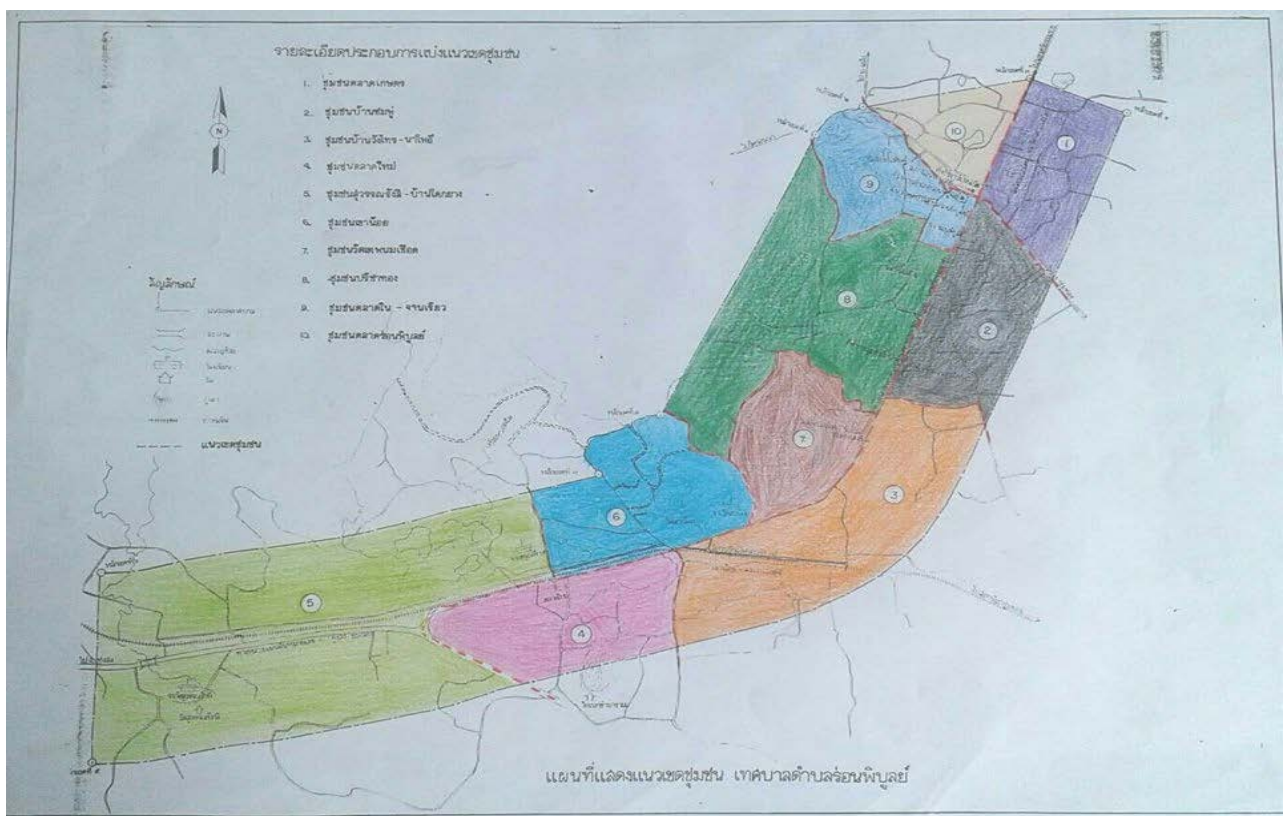
“ร้อนพิบูลย์” เป็นแขวงหนึ่งที่ตั้งขึ้น ในมณฑลนครศรีธรรมราช โดยประกาศจัดตั้งเมื่อ พ.ศ. 2493 โดยมีการจัดระเบียบการปกครองแผ่นดิน เป็นแบบเทศาภิบาล และได้รับการจัดตั้งเป็นสุขาภิบาลตามประกาศในราชกิจจานุเบกษา เมื่อวันที่ 17 กันยายน 2498 ที่มาของชื่อ "บ้านร้อน" เนื่องจากราษฎรส่วนใหญ่มีอาชีพ ร้อนแร่ขาย เมื่อมีการจัดตั้งเขตการปกครองขึ้น จึงได้ใช้ชื่อว่า "ร้อนพิบูลย์" ซึ่งมีความหมายบ่งบอกถึงดินแดนที่มีความอุดมสมบูรณ์ด้วยสินแร่ และได้รับการยกฐานะเป็นเทศบาลตำบลร้อนพิบูลย์ตามพระราชบัญญัติเปลี่ยนแปลงฐานะของสุขาภิบาลเป็นเทศบาล พ.ศ. 2542 เมื่อวันที่ 25 พฤษภาคม พ.ศ. 2542

### 1. ด้านกายภาพ

#### 1.1 ที่ตั้งของหมู่บ้านหรือชุมชน

เทศบาลตำบลร้อนพิบูลย์มีอาณาเขตครอบคลุมพื้นที่บางส่วนของตำบลร้อนพิบูลย์ ประกอบด้วย 9 หมู่บ้าน ได้แก่

- |                             |                                |
|-----------------------------|--------------------------------|
| หมู่ที่ 1 บ้านหูด่าน        | หมู่ที่ 5 บ้านห้วยรากไม้       |
| หมู่ที่ 6 บ้านดอนกลาง       | หมู่ที่ 7 บ้านวังไทร           |
| หมู่ที่ 10 บ้านโคกยาง       | หมู่ที่ 12 บ้านตลาดร้อนพิบูลย์ |
| หมู่ที่ 13 บ้านศาลาขี้เหล็ก | หมู่ที่ 14 บ้านนาโพธิ์         |
| หมู่ที่ 15 บ้านทุ่งน้ำจาน   |                                |



แผนที่แสดงแนวเขตชุมชน เทศบาลตำบลร้อนพิบูลย์

## อาณาเขตของเทศบาลตำบลร้อนพิบูลย์

**ทิศเหนือ** ตั้งแต่หลักเขตที่ 1 ซึ่งตั้งอยู่ริมถนนตลาดเก่า (ซึ่งตั้งอยู่ริมถนนตลาดเก่า ฟากเหนือตรงฟากตลาดใหม่ฟากตะวันตก เส้นเขตเลียบริมถนนตลาดใหม่ฟากตะวันตกไปทางทิศตะวันออกเฉียงเหนือ) ถึงหลักเขตที่ 2 (ซึ่งอยู่ห่างจากเขตที่ 1 ระยะทาง 100 เมตร)

จากหลักเขตที่ 2 เป็นเส้นตรงไปทางทิศตะวันออกเฉียงเหนือถึงหลักเขตที่ 3 ซึ่งตั้งอยู่ริมทางหลวงแผ่นดินสายร้อนพิบูลย์ – ทุ่งสง ฟากตะวันตก กิโลเมตรที่ 95

จากหลักเขตที่ 3 เป็นเส้นตรงไปทางทิศตะวันออก ถึงหลักเขตที่ 4 ซึ่งอยู่ห่างจากศูนย์กลางทางหลวงแผ่นดิน สายร้อนพิบูลย์ – ทุ่งสง ตามแนวเส้นตั้งฉาก 650 เมตร

**ทิศตะวันออกและทิศใต้** จากหลักเขตที่ 4 เป็นเส้นขนานกับทางหลวงแผ่นดิน สายร้อนพิบูลย์ – ทุ่งสงไปทางทิศตะวันตกเฉียงใต้ถึงหลักเขตที่ 5 ซึ่งตั้งอยู่ห่างจากศูนย์กลางทางหลวงแผ่นดิน สายร้อนพิบูลย์ – ทุ่งสง กิโลเมตรที่ 15 ตามแนวเส้นตั้งฉาก 650 เมตร

**ทิศตะวันตก** จากหลักเขตที่ 5 เป็นเส้นตรงไปทางทิศเหนือผ่านทางหลวงแผ่นดิน สายร้อนพิบูลย์ – ทุ่งสง กิโลเมตรที่ 15 ถึงหลักเขตที่ 6 ซึ่งตั้งอยู่ห่างจาก ศูนย์กลางทางหลวงแผ่นดิน สายร้อนพิบูลย์ – ทุ่งสง 650 เมตร

จากหลักเขตที่ 6 เป็นเส้นขนานกับทางหลวงแผ่นดินสายร้อนพิบูลย์ – ทุ่งสง ไปทางทิศตะวันออกเฉียงเหนือถึงหลักเขตที่ 7 ซึ่งตั้งอยู่ริมถนนโครงการฟากตะวันตก ห่างจากทางหลวงแผ่นดิน สายร้อนพิบูลย์ – ทุ่งสง ตามแนวเส้นตั้งฉาก 650 เมตร

จากหลักเขตที่ 7 เลียบริมถนนโครงการฟากตะวันตก ไปทางทิศเหนือถึงหลักเขตที่ 8 ซึ่งตั้งอยู่ห่างจากหลักเขตที่ 7 ตามแนวถนน 800 เมตร

เทศบาลตำบลร้อนพิบูลย์ ประกอบด้วยชุมชน จำนวน 10 ชุมชน ได้แก่

1. ชุมชนตลาดเกษตร
2. ชุมชนบ้านป่าชมพู่
3. ชุมชนบ้านวังไทร
4. ชุมชนบ้านตลาดใหม่
5. ชุมชนสุวรรณรังษี – โคกยาง
6. ชุมชนบ้านเขาน้อย
7. ชุมชนวัดเทพนมเชือด
8. ชุมชนบ้านปรีชาทอง – นาลีก
9. ชุมชนบ้านตลาดใน – จานเรียว
10. ชุมชนตลาดร้อนพิบูลย์

โดยมีการแบ่งแนวเขตของแต่ละชุมชน ดังนี้

1. **ชุมชนตลาดเกษตร** : จากหลักเขตที่ 3 ซึ่งตั้งอยู่ริมทางหลวงแผ่นดินสาย 403 ร่อนพิบูลย์ – ทุ่งสง พากตะวันตกตรงกิโลเมตร 95 เป็นเส้นตรงไปทางทิศตะวันออกถึงหลักเขตที่ 4 ซึ่งอยู่ห่างจากศูนย์กลางทางหลวงแผ่นดินสาย 403 ร่อนพิบูลย์ – ทุ่งสง ตามแนวตั้งฉาก 650 เมตรด้านทิศตะวันออกจากหลักเขตที่ 4 เป็นเส้นขนานกับทางหลวงแผ่นดินสาย 403 ร่อนพิบูลย์ – ทุ่งสงจนถึงถนนร่อนพิบูลย์ – เขาชุมทอง จาก 650 เมตร ถนนร่อนพิบูลย์ – เขาชุมทองถึงสี่แยกร่อนพิบูลย์ไปทางทิศเหนือตามถนนสาย 403 ถึงหลักเขตที่ 3 เป็น **ชุมชนตลาดเกษตร**
2. **ชุมชนบ้านป่าขมพู่** : จากสี่แยกร่อนพิบูลย์ตั้งฉากกับทางหลวงแผ่นดินสาย 403 ไปทางทิศตะวันออก 250 เมตรตรงถนนร่อนพิบูลย์ – เขาชุมทองตามแนวเขตเทศบาลไปตรงถนนทุ่งโหม้ะจนถึงแยกทางหลวงหมายเลข 403 ไปบรรจบสี่แยกร่อนพิบูลย์ เป็น**ชุมชนบ้านป่าขมพู่**
3. **ชุมชนบ้านวังไทร** : จากปากทางเข้าซอยทุ่งโหม้ะตามถนนเทศบาลไปทางทิศตะวันออกถึงสุดเขตเทศบาล 650 เมตร จากสุดเขตเทศบาลตามแนวเขต 650 เมตร ไปถึงถนนสายนาโพธิ์สุดเขตเทศบาล จากถนนสายนาโพธิ์สุดเขตเทศบาลไปทางทิศเหนือถึงทางหลวงแผ่นดินหมายเลข 403 (สะพานยกระดับเขาน้อย) และจากทางหลวงแผ่นดินหมายเลข 403 (สะพานยกระดับเขาน้อย) ไปตามทางหลวง 403 ไปทิศเหนือถึงปากซอยทุ่งโหม้ะเป็น **ชุมชนบ้านวังไทร**
4. **ชุมชนบ้านตลาดใหม่** : จากทางหลวงแผ่นดินหมายเลข 41 เชื่อมทางหลวงแผ่นดินหมายเลข 403 (สามแยกสวนผัก) ทางทิศตะวันออกตามทางหลวงแผ่นดินหมายเลข 41 จนสุดเขตเทศบาล 650 เมตร ไปทางทิศตะวันออกเฉียงเหนือถึงถนนสายนาโพธิ์สุดเขตเทศบาล จากถนนสายนาโพธิ์สุดเขตเทศบาลไปทางทิศเหนือถึงถนนพาดตัดรถไฟ (สะพานยกระดับเขาน้อย) จากถนนพาดตัดรถไฟ (สะพานยกระดับเขาน้อย)ไปทางทิศใต้ถึงเชื่อมทางหลวงแผ่นดินสาย 41 (สามแยกสวนผัก) เป็น**ชุมชนบ้านตลาดใหม่**
5. **ชุมชนสุวรรณรังษี – โคกยาง** : จากสะพานพร้าวสุดเขตเทศบาลไปทางทิศตะวันออกเฉียงใต้ ตั้งฉากกับทางหลวงแผ่นดินหมายเลข 41 (650 เมตร) ถึงหลักเขตที่ 5 จากหลักเขตที่ 5 ตามแนวเขตเทศบาลถึงทางหลวงแผ่นดินหมายเลข 41 สุดเขตเทศบาล จากทางหลวงแผ่นดินหมายเลข 41 สุดเขตเทศบาลไปทางทิศตะวันตก (ทางหลวงสาย 41) ถึงสามแยกสวนผักและจากสามแยกสวนผักไปทางทิศเหนือตามทางหลวงหมายเลข 403 ถึงปากทางเข้าโรงเรียนตรุณศึกษา ปากทางเข้าโรงเรียนตรุณศึกษาตามถนนสายตรุณศึกษาไปทางทิศตะวันตกเฉียงเหนือสุดแนวเขตเทศบาล (650 เมตร) จากสุดแนวเขตเทศบาล (650 เมตร) ไปทางทิศตะวันตกเฉียงใต้ถึงหลักเขตที่ 6 และจากหลักเขตที่ 6 ไปทางทิศตะวันออกเฉียงใต้ 650 เมตร ถึงสะพานพร้าว เป็น**ชุมชนสุวรรณรังษี – โคกยาง**
6. **ชุมชนบ้านเขาน้อย** : จากปากทางถนนสายศาลาจากตามแนวถนนไปทางทิศตะวันตกเฉียงเหนือถึงหลักเขตที่ 8 จากหลักเขตที่ 8 ไปทางทิศตะวันตกเฉียงใต้ถึงหลักเขตที่ 7 จากหลักเขตที่ 7 (เป็นเส้นขนานทางหลวงแผ่นดิน 650 เมตร) ถึงถนนสายบ้านหนองเป็ด จากถนนสายหนองเป็ดตามถนนไปทางทิศตะวันออกเฉียงเหนือถึงปากทางศาลาจาก เป็น**ชุมชนบ้านเขาน้อย**

7. **ชุมชนวัดเทพนมเชือด** : จากหลักเขตที่ 8 ตามถนนไปทางทิศตะวันตกเฉียงเหนือถึงสามแยก จากสามแยกตามถนนไปทางทิศตะวันออกเฉียงใต้ถึงทางหลวงแผ่นดินหมายเลข 403 (ปากทางถนนศาลาจาก) จากปากทางถนนศาลาจากตามถนนไปทางทิศตะวันออกเฉียงเหนือถึงสะพานเงือก จากสะพานเงือกตามแนวคลองสะพานเงือกไปทางทิศตะวันตกถึงสามแยกคลื่น FM 99 MHz ร่อนพิบูลย์สัมพันธ์ จากสามแยกถนนไปทางทิศตะวันตกเฉียงใต้ถึงหลักเขตที่ 8 เป็น**ชุมชนวัดเทพนมเชือด**

8. **ชุมชนบ้านปรีชาทอง - นาลิก** : จากหลักเขตที่ 1 (ซึ่งตั้งอยู่ริมถนนตลาดเก่าปากเหนือ) ตามถนนคสล. สายเขากิวไปทางทิศตะวันออกเฉียงใต้ถึงสี่แยกบนควน (ทางขึ้นเขากิว) จากสี่แยกบนควน (ทางขึ้นเขากิว) ตามถนนไปทางทิศตะวันออกเฉียงเหนือถึงสามแยกหลังโรงเรียนร่อนพิบูลย์ จากสามแยกหลังโรงเรียนร่อนพิบูลย์ตามถนนคสล.ไปทางทิศใต้ถึงหลักเขตที่ดินโรงเรียนมัธยมวีรศิลป์ จากหลักเขตที่ดินโรงเรียนมัธยมวีรศิลป์ไปตามแนวเขตที่ดินทางทิศตะวันออกเฉียงใต้ถึงทางหลวงแผ่นดินหมายเลข 403 จากทางหลวงแผ่นดินหมายเลข 403 ตามถนนไปทางทิศใต้ถึงสะพานเงือก จากสะพานเงือกตามแนวคลองสะพานเงือกไปทางทิศตะวันตกถึงสามแยกคลื่น FM 99 MHz ร่อนพิบูลย์สัมพันธ์ จากสามแยกตามถนนไปทางทิศตะวันตกเฉียงใต้ถึงหลักเขตที่ 8 จากหลักเขตที่ 8 ไปทางทิศตะวันตกเฉียงเหนือถึงหลักเขตที่ 1 เป็น**ชุมชนบ้านปรีชาทอง - นาลิก**

9. **ชุมชนบ้านตลาดใน - จานเรียว** : จากสี่แยกร่อนพิบูลย์ตามถนนตลาดร่อนพิบูลย์ไปทางทิศตะวันตกถึงแยกธนาคารออมสิน จากแยกธนาคารออมสินไปทางทิศใต้ถึงแยกหลังห้องสมุดประชาชน จากแยกหลังห้องสมุดประชาชนไปทางทิศตะวันตกถึงแยกบ้านจานเรียว จากแยกบ้านจานเรียวตรงไปทางทิศตะวันตกเฉียงเหนือถึงแยกบ้านตลาดใน จากแยกเข้าบ้านตลาดในตรงไปทางทิศตะวันตกเฉียงเหนือถึงทางแยกไปวัดร่อนนา (หลักเขตที่ 2) จากหลักเขตที่ 2 ตามถนนไปทางทิศตะวันตกเฉียงใต้ถึงหลักเขตที่ 1 (ซึ่งตั้งอยู่ริมถนนตลาดเก่าปากเหนือ) จากหลักเขตที่ 1 ตามถนนคอนกรีตสายเขากิวไปทางทิศตะวันออกเฉียงใต้ถึงสี่แยกบนควน (ทางขึ้นเขากิว) จากสี่แยกบนควน (ทางขึ้นเขากิว)ตามถนนไปทางทิศตะวันออกเฉียงเหนือถึงสามแยกหลังโรงเรียนร่อนพิบูลย์ จากสามแยกหลังโรงเรียนร่อนพิบูลย์ตามถนนคอนกรีตไปทางทิศใต้ถึงหลักเขตที่ดินโรงเรียนมัธยมวีรศิลป์สุดถนนคอนกรีต จากหลักเขตที่ดินโรงเรียนมัธยมวีรศิลป์ไปตามแนวเขตที่ดินทางทิศตะวันออกเฉียงใต้ถึงทางหลวงแผ่นดินหมายเลข 403 จากทางหลวงแผ่นดินหมายเลข 403 ตามถนนไปทางทิศเหนือถึงแยกร่อนพิบูลย์ เป็น**ชุมชนบ้านตลาดใน - จานเรียว**

10. **ชุมชนตลาดร่อนพิบูลย์** : จากสี่แยกร่อนพิบูลย์ตามถนนตลาดร่อนพิบูลย์ไปทางทิศตะวันตกถึงแยกธนาคารออมสิน จากแยกธนาคารออมสินไปทางทิศใต้ถึงแยกหลังห้องสมุดประชาชน จากแยกหลังห้องสมุดประชาชนไปทางทิศตะวันตกถึงแยกบ้านจานเรียว จากแยกบ้านจานเรียวตรงไปทางทิศตะวันตกเฉียงเหนือถึงแยกเข้าบ้านตลาดใน จากแยกเข้าบ้านตลาดในตรงไปทางทิศตะวันตกเฉียงเหนือถึงทางแยกไปวัดร่อนนา (หลักเขตที่ 2) จากหลักเขตที่ 2 เป็นเส้นตรงไปทางทิศตะวันออกเฉียงเหนือถึงหลักเขตที่ 3 เป็น**ชุมชนตลาดร่อนพิบูลย์**

## 1.2 ลักษณะภูมิประเทศ

ลักษณะภูมิประเทศเป็นเนินเขาและภูเขาเตี้ย ๆ กระจายอยู่ในพื้นที่ โดยเชื่อมต่อกับบริเวณเหมืองแร่เก่าในบริเวณภูเขา และมีพื้นที่ราบลุ่มบางส่วน มีพื้นที่ประมาณ 11.53 ตารางกิโลเมตร หรือประมาณ 7,206 ไร่ ด้านทิศตะวันตกเป็นเทือกเขา เขตป่าสงวนแห่งชาติ ด้านทิศตะวันออกเป็นที่ราบมีความลาดเอียงจาก

ทิศตะวันตกไปทางทิศตะวันออก มีลำคลองธรรมชาติไหลผ่านหลายสาย เช่น คลองจวนเรียว คลองน้ำขุ่น คลองโคกยาง คลองบ้านวังไทร คลองบ้านหินลับ คลองสะพานเงือก คลองตลาดใหม่ – บ้านนาโพธิ์

### 1.3 ลักษณะภูมิอากาศ

ลักษณะภูมิอากาศ แบ่งเป็น 2 ฤดู คือ

- **ฤดูร้อน** ตั้งแต่เดือนกุมภาพันธ์ - เมษายน มีอากาศร้อนตลอดฤดูกาล เนื่องจากเป็นช่วงที่มรสุมตะวันออกเฉียงเหนืออ่อนกำลังประกบกับมีกระแสลมพัดทางใต้ทำให้อุณหภูมิสูงขึ้นและแห้งแล้งมาก อุณหภูมิค่าเฉลี่ย 27.30 องศาเซลเซียส อุณหภูมิต่ำสุดวัดได้ 18.7 องศาเซลเซียส ในเดือนมีนาคม อุณหภูมิสูงสุด วัดได้ 37.0 องศาเซลเซียสใน ความชื้นสัมพัทธ์ โดยเฉลี่ย 97.83%

- **ฤดูฝน** จะมีอยู่ 2 ช่วงด้วยกัน คือ ตั้งแต่เดือนพฤษภาคม - ตุลาคม เป็นช่วงที่รับอิทธิพลมรสุมตะวันตกเฉียงใต้แต่ เนื่องจากมี เทือกเขานครศรีธรรมราชที่สูงชัน เป็นแนวกันทิศทางลม จึงมีฝนตกไม่มากนัก - ตั้งแต่เดือน พฤศจิกายน - มกราคม เป็นช่วงที่ได้รับอิทธิพลมรสุมตะวันออกเฉียงเหนือทำให้มีฝนตกหนาแน่น ปริมาณน้ำฝนโดยรวมตั้งแต่เดือนมกราคม - ธันวาคม วัดได้ 2,598.5 มิลลิเมตร โดยมีปริมาณสูงสุดวัดได้ 619.5 มิลลิเมตร ในเดือนพฤศจิกายน สำหรับปริมาณน้ำฝนต่ำสุดเดือนกุมภาพันธ์ มีปริมาณ 5.7 มิลลิเมตร ในรอบปีจะมีฝนตก จำนวน 178 วัน โดยเฉลี่ย

### 1.4 ลักษณะของดิน

ลักษณะของดิน เป็นดินตื้น หมายถึง ดินที่มีชั้นลูกรัง ก้อนกรวด เศษหิน ปะปนอยู่ในเนื้อดินหรือมีชั้นหินปูนมาร์ล หรือพบชั้นหินพื้น อยู่ตื้นกว่า 50 เซนติเมตรจากผิวดิน เนื้อดินจะมีปริมาณชั้นส่วนหยาบ กรวด หรือลูกรังปนอยู่ มากกว่าร้อยละ 35 ทำให้มีปริมาณของดินน้อย ดินจึงอุ้มน้ำได้น้อย มักขาดแคลนน้ำในฤดูฝนทั้งช่วงส่งผลให้พืชไม่สามารถเจริญเติบโตได้ดี และให้ผลผลิตต่ำ

## 2. ด้านการเมือง/การปกครอง

### 2.1 เขตการปกครอง

เทศบาลตำบลร่อนพิบูลย์ มีเขตการปกครองครอบคลุมในบางส่วนของตำบลร่อนพิบูลย์ ซึ่งเป็นหนึ่งในจำนวน 6 ตำบล ของอำเภอร่อนพิบูลย์ ประกอบด้วย 9 หมู่บ้าน และแบ่งเป็น 10 ชุมชน เทศบาลตำบลร่อนพิบูลย์ มีรูปแบบการปกครองเป็นเทศบาลตำบล ซึ่งเป็นองค์กรปกครองส่วนท้องถิ่นสำหรับเมืองขนาดเล็ก โดยมีนายกเทศมนตรีซึ่งมาจากการเลือกตั้งโดยตรงของราษฎรในเขตเทศบาล ทำหน้าที่หัวหน้าฝ่ายบริหาร และมีสภาเทศบาลซึ่งประกอบด้วยสมาชิก จำนวน 12 คน ที่ราษฎรในเขตเทศบาลเลือกตั้งมาทำหน้าที่ฝ่ายนิติบัญญัติ

### 2.2 การเลือกตั้ง เทศบาลตำบลร่อนพิบูลย์แบ่งเขตการเลือกตั้งออกเป็น 2 เขต ดังนี้

เขตเลือกตั้งที่ 1 ประกอบด้วยหมู่ที่ 1 หมู่ที่ 5 หมู่ที่ 12 หมู่ที่ 13 หมู่ที่ 15

เขตเลือกตั้งที่ 2 ประกอบด้วย หมู่ที่ 6 หมู่ที่ 7 หมู่ที่ 10 หมู่ที่ 14

จำนวนผู้มีสิทธิเลือกตั้ง 6,072 คน (เขต 1 3,112 คน , เขต 2 2,960 คน)

(ที่มา : สำนักงานทะเบียนอำเภอร่อนพิบูลย์ ข้อมูล ณ เดือนกันยายน 2564)

### 3. ประชากร

#### 3.1. ข้อมูลเกี่ยวกับจำนวนประชากร (ข้อมูลเปรียบเทียบย้อนหลัง 3 ปี และการคาดการณ์ในอนาคต)

ตารางแสดงข้อมูลเกี่ยวกับจำนวนประชากร (ข้อมูลเปรียบเทียบย้อนหลัง 3 ปี)

ประเภท	ปี 2561			ปี 2562			ปี 2563		
	ชาย	หญิง	รวม	ชาย	หญิง	รวม	ชาย	หญิง	รวม
เด็ก (ทารก-9 ปี)	411	376	787	404	375	779	392	372	764
เด็กโต (10-14 ปี)	218	215	433	213	201	413	220	192	412
วัยรุ่น (15-19 ปี)	253	220	473	247	221	468	235	215	450
ผู้ใหญ่ (20-59 ปี)	2,198	2,340	4,538	2,204	2,315	4,519	2,127	2,218	4,345
คนชรา (60 ปีขึ้นไป)	697	988	1,685	730	1,026	1,756	698	1,016	1,714
<b>รวม</b>	<b>3,777</b>	<b>4,139</b>	<b>7,918</b>	<b>3,798</b>	<b>4,138</b>	<b>7,935</b>	<b>3,672</b>	<b>4,013</b>	<b>7,685</b>

ที่มา : สำนักทะเบียน เขตพื้นที่ ท้องถิ่นเทศบาลตำบลร่อนพิบูลย์ ข้อมูล ณ วันที่ 30 เดือนกันยายน 2564

#### 3.2. ช่วงอายุและจำนวนประชากร

ประชากรในเขตเทศบาลตำบลร่อนพิบูลย์ ณ เดือน กันยายน พ.ศ.2564 จำนวน 7,650 คน เพศชาย จำนวน 3,654 คน เพศหญิง จำนวน 3,996 คน ครึ่งเรือนในเขตเทศบาล จำนวน 3,332 ครึ่งเรือน จำแนกประชากรตามช่วงอายุได้ ดังนี้

ตารางแสดงข้อมูลช่วงอายุและจำนวนประชากร

ช่วงอายุ	ชาย	หญิง
เด็ก (ทารก - 6 ปี)	264	240
เด็กโต (7 - 15 ปี)	386	356
วัยรุ่น (16 - 19 ปี)	198	180
ผู้ใหญ่ (20 - 35 ปี)	790	774
ผู้ใหญ่ (36 - 59 ปี)	1,304	1,416
คนชรา (60 - 69 ปี)	411	533
คนชรา (70 - 79 ปี)	200	314
คนชรา (80 - 89 ปี)	89	148
คนชรา (90 ปีขึ้นไป)	12	35

ที่มา : สำนักทะเบียน เขตพื้นที่ ท้องถิ่นเทศบาลตำบลร่อนพิบูลย์ ข้อมูล ณ วันที่ 30 เดือนกันยายน 2564



## 4 สภาพทางสังคม

### 4.1 การศึกษา

#### 4.1.1 การศึกษาในระบบ

##### ตารางแสดงข้อมูลจำนวนนักเรียนในเขตเทศบาลตำบลร้อนพิบูลย์

สังกัด	สพฐ.	เทศบาลตำบลร้อนพิบูลย์
1. ศูนย์พัฒนาเด็กเล็กเทศบาลตำบลร้อนพิบูลย์ (ศพด.1) -ศูนย์พัฒนาเด็กเล็กเทศบาลตำบลร้อนพิบูลย์ -จำนวนครูผู้ดูแลเด็ก -จำนวนผู้ดูแลเด็ก -จำนวนนักเรียน	-	1 แห่ง  1 คน 1 คน 34 คน
2. โรงเรียนวัดพิศาลนฤมิต - จำนวนนักเรียน	493 คน	-
3. โรงเรียนวัดเขาน้อย - จำนวนนักเรียน	98 คน	-
4. โรงเรียนวัดเทพนมเขียด - จำนวนนักเรียน	109 คน	-
5. โรงเรียนร้อนพิบูลย์ - จำนวนนักเรียน	233 คน	-
6. โรงเรียนชุมชนวัดสุวรรณรังษี - จำนวนนักเรียน	167 คน	-

ที่มา : กองการศึกษา ข้อมูล ณ วันที่ 3 เดือนกุมภาพันธ์ 2564

โรงเรียนในสังกัดเอกชน จำนวน 2 แห่ง

- โรงเรียนตรุณศึกษา
- โรงเรียนในเครือวีรศิลป์

#### 4.1.2 การศึกษานอกระบบ

1. สำนักงานส่งเสริมการศึกษานอกระบบและการศึกษาตามอัธยาศัย (กศน.) อำเภอรัตนพิบูลย์
2. ศูนย์การเรียนรู้ชุมชน จำนวน 9 แห่ง
  - 2.1. การสานผลิตภัณฑ์จากใบกระท่อม ชุมชนวัดสุวรรณรังสี ตั้งอยู่ หมู่ที่ 10 ตำบลรัตนพิบูลย์
  - 2.2. การจัดทำสวนผสมผสานแบบเศรษฐกิจพอเพียง ชุมชนเขาน้อย (ข้างวัดเขาน้อย) ตั้งอยู่ หมู่ที่ 7 ตำบลรัตนพิบูลย์
  - 2.3. การจัดทำฟาร์มเห็ด ชุมชนเขาน้อย ตั้งอยู่ หมู่ที่ 7 ตำบลรัตนพิบูลย์
  - 2.4. การจัดทำเกษตรอินทรีย์ ชุมชนปรีชาทองนาถิก ตั้งอยู่ หมู่ที่ 7 ตำบลรัตนพิบูลย์
  - 2.5. การจัดทำไข่เค็ม ชุมชนปรีชาทองนาถิก ตั้งอยู่ หมู่ที่ 7 ตำบลรัตนพิบูลย์
  - 2.6. การนวดของแผนไทยและน้ำมันสมุนไพร ชุมชนปรีชาทองนาถิก ตั้งอยู่ หมู่ที่ 7 ตำบลรัตนพิบูลย์
  - 2.7. การจัดทำหัตถกรรมจากวัสดุต่างๆ ชุมชนบ้านวังไทร ตั้งอยู่ หมู่ที่ 7 ตำบลรัตนพิบูลย์
  - 2.8. การบริหารองค์กรชุมชน (กลุ่มสัจจะ) ชุมชนตลาดใหม่ ตั้งอยู่ หมู่ที่ 7 ตำบลรัตนพิบูลย์
  - 2.9. การจัดทำน้ำมันสมุนไพร ชุมชนตลาดรัตนพิบูลย์ ตั้งอยู่ หมู่ที่ 12 ตำบลรัตนพิบูลย์

(ที่มา : กองการศึกษา ข้อมูล ณ วันที่ 3 เดือนกุมภาพันธ์ 2564)

#### 4.2 สาธารณสุข

การให้บริการด้านสาธารณสุข ปัจจุบันเทศบาลตำบลรัตนพิบูลย์ยังไม่มีศูนย์บริการสาธารณสุขในความรับผิดชอบของเทศบาล แต่มีศูนย์สุขภาพชุมชนเมืองรัตนพิบูลย์ เครือข่ายสุขภาพโรงพยาบาลรัตนพิบูลย์ เป็นศูนย์ให้บริการด้านสาธารณสุขแก่ประชาชน นอกจากนี้ยังมีสมาชิกอาสาสมัครสาธารณสุขประจำหมู่บ้าน หรือ อสม. เป็นรูปแบบหนึ่งของการมีส่วนร่วมของประชาชนในการดูแลสุขภาพของตนเอง ครอบครัว และชุมชน โดยผ่านกระบวนการอบรมให้ความรู้จากเจ้าหน้าที่สาธารณสุข และการปฏิบัติงานด้วยความเสียสละต่อประชาชนในเขตเทศบาล มีจำนวน 96 ราย และมีรถกู้ชีพ – กู้ภัย (EMS) ให้บริการประชาชน จำนวน 1 คัน

#### 4.3 อาชญากรรม

เขตเทศบาลตำบลรัตนพิบูลย์ มีสถานีตำรวจภูธรรัตนพิบูลย์ ซึ่งมีอัตรากำลังดังนี้

นายตำรวจชั้นสัญญาบัตร	จำนวน	48 นาย
ชั้นประทวน	จำนวน	81 นาย



### ตารางแสดงข้อมูลสถิติคดีอาญาที่เกิดขึ้น

ประเภทความผิด	ปี 2562	ปี 2563
<b>1. คดีความผิดเกี่ยวกับชีวิต ร่างกายและเพศ</b>		
1.1 ทำร้ายร่างกาย	1	2
1.2 ช่มชืดกระทำชำเรา	1	1
<b>2. คดีความผิดเกี่ยวกับทรัพย์สิน</b>		
2.1 ลักทรัพย์	3	4
2.2 ฉ้อโกง	2	-
2.3 ทำให้เสียทรัพย์	1	1
<b>รวม</b>	<b>6</b>	<b>5</b>

ที่มา : สถานีตำรวจภูธรร้อยพิบูลย์ ข้อมูล ณ วันที่ 1 เดือนมีนาคม 2564

#### 4.4 ยาเสพติด

ปัญหา ยาเสพติดในเขตเทศบาล พบผู้ติดยาเสพติดแต่เมื่อเทียบกับพื้นที่อื่นถือว่าน้อย และยังไม่พบผู้ค้า เนื่องจากได้รับความร่วมมือจากผู้นำชุมชน ประชาชน หน่วยงานต่าง ๆ ที่ช่วยสอดส่องดูแลอยู่เป็นประจำ การแก้ไขปัญหของเทศบาลสามารถทำได้เฉพาะตามอำนาจหน้าที่เท่านั้น เช่น การรณรงค์ การประชาสัมพันธ์ การแจกเบาะแส การฝึกอบรมให้ความรู้ หากนอกเหนือจากอำนาจหน้าที่ถือเป็นเรื่องของอำเภอ หรือตำรวจแล้วแต่กรณี ทั้งนี้ เทศบาลก็ได้ให้ความร่วมมือมาโดยตลอด

#### 4.5 การสังคมสงเคราะห์

เทศบาลได้ดำเนินการด้านการสังคมสงเคราะห์ ดังนี้

1. ดำเนินการลงทะเบียนและจ่ายเบี้ยยังชีพให้กับผู้สูงอายุ ผู้พิการ และผู้ป่วยเอดส์
2. รับลงทะเบียนและประสานโครงการเงินอุดหนุนเพื่อการเลี้ยงดูเด็กแรกเกิด
3. ประสานการทำบัตรผู้พิการ ประสานงานกับหน่วยงานที่เกี่ยวข้องในการช่วยเหลือผู้ยากไร้

### 5 ระบบบริการพื้นฐาน

#### 5.1 การคมนาคมขนส่ง (ทางบก และทางราง)

##### - ทางรถยนต์ ประกอบด้วย

- ทางหลวงแผ่นดินหมายเลข 403 สายนครศรีธรรมราช – กันตัง ซึ่งเป็นถนนที่แบ่งออกเป็น 3 ช่วง โดยช่วงแรกเริ่มต้นจากอำเภอเมืองนครศรีธรรมราช ไปทางทิศตะวันตกเฉียงใต้ บรรจบกับทางหลวงแผ่นดินหมายเลข 41 ที่แยกสวนผัก ช่วงที่ 2 แยกจากทางหลวงแผ่นดินหมายเลข 41 บริเวณแยกบ้านจำปา วิ่งไปทางตะวันตกเข้าสู่ตัวอำเภอทุ่งสง จากนั้นวิ่งลงใต้ไปบรรจบกับทางหลวงแผ่นดินหมายเลข 419 ช่วงที่ 3 เริ่มต้นจากอำเภอเมืองตรัง ไปทางตะวันตกเฉียงใต้ สิ้นสุดที่อำเภอกันตัง ถือเป็นเส้นทางคมนาคมสายหลักที่ใช้เป็นเส้นทางสัญจรเข้ายังตัวเมืองนครศรีธรรมราช

- ทางหลวงแผ่นดินหมายเลข 41 สายสี่แยกปฐมพร-พัทลุง ซึ่งเป็นทางหลวงแผ่นดินสายหลักของภาคใต้ เส้นทางเริ่มต้นจากแยกปฐมพรบนถนนเพชรเกษมที่จังหวัดชุมพร จากนั้นวิ่งลงใต้ผ่านจังหวัดสุราษฎร์ธานี และจังหวัดนครศรีธรรมราชและสิ้นสุดบนถนนเพชรเกษมที่จังหวัดพัทลุง ระยะทางรวม 382.616 กิโลเมตร ทางหลวงแผ่นดินสายนี้เป็นถนน 4 ช่องจราจรตลอดสาย แบ่งเป็น 2 ช่องจราจรในแต่ละทิศทาง โดยมีคูน้ำกั้นระหว่างทิศทาง ในอดีตเป็นส่วนหนึ่งของทางหลวงเอเชียสาย 18 (A18) ปัจจุบันเป็นส่วนหนึ่งของทางหลวงเอเชียสาย 2 ตลอดสายชุมพร - พัทลุง เชื่อมต่อกับทางหลวงแผ่นดินหมายเลข 403 สามารถใช้เป็นเส้นทางคมนาคมไปยังอำเภอทุ่งสงและอำเภอชะอวดได้

- ทางหลวงจังหวัดหมายเลข 4018 ทุ่งโป๊ะ - โพธิ์ทอง แยกจากทางหลวงแผ่นดินหมายเลข 403 จากร่อนพิบูลย์ไปยังตำบลเขาชุมทอง

- **ทางรถไฟ** มีสถานีรถไฟร่อนพิบูลย์ เป็นจุดให้บริการ ห่างจากสำนักงานเทศบาลตำบลร่อนพิบูลย์ ระยะทาง 4 กิโลเมตร โดยประมาณ มีขบวนรถไฟจอดรับผู้โดยสาร จำนวน 4 ขบวน ดังนี้

- ขบวนที่ 447	สุราษฎร์ธานี - สุโขทัย	ถึงสถานีร่อนพิบูลย์เวลา 09.12 น.
- ขบวนที่ 446	หาดใหญ่ - ชุมพร	ถึงสถานีร่อนพิบูลย์เวลา 10.27 น.
- ขบวนที่ 445	ชุมพร - หาดใหญ่	ถึงสถานีร่อนพิบูลย์เวลา 12.44 น.
- ขบวนที่ 448	สุโขทัย - สุราษฎร์ธานี	ถึงสถานีร่อนพิบูลย์เวลา 14.42 น.

## 5.2 การไฟฟ้า

อยู่ในความรับผิดชอบของการไฟฟ้าส่วนภูมิภาค อำเภอร่อนพิบูลย์ มีหน่วยไฟฟ้าย่อยอยู่บริเวณริมทางหลวงแผ่นดิน หมายเลข 403 โดยได้ให้บริการครอบคลุมพื้นที่รวมทั้งให้บริการไฟฟ้าสาธารณะด้วย ทุกหมู่บ้านมีไฟฟ้าใช้

## 5.3 การประปา

อยู่ในความรับผิดชอบของการประปาส่วนภูมิภาค สาขานครศรีธรรมราช ตำบลนาสาร อำเภอพระพรหม จังหวัดนครศรีธรรมราช ซึ่งมีหน่วยบริการร่อนพิบูลย์ ครอบคลุมเขตเทศบาลตำบลร่อนพิบูลย์ ซึ่งมีผู้ใช้บริการประมาณ 3,078 ครัวเรือน และมีระบบประปาหมู่บ้าน จำนวน 2 จุด ได้แก่ ประปาหมู่บ้านควนสี (อยู่ในความรับผิดชอบของอบต.ร่อนพิบูลย์) และประปาหมู่บ้านเขาน้อย (กรมโยธาธิการ ฯ ก่อสร้าง และให้ประชาชนบริหารจัดการในรูปแบบคณะกรรมการ ฯ)

ปัญหาในการจัดบริการระบบประปา คือ การขาดแคลนน้ำดิบและการปนเปื้อนของสารหนูในน้ำใต้ดิน

## 5.4 โทรศัพท์

อยู่ในความรับผิดชอบของสำนักงานบริการโทรศัพท์ บริษัททีโอทีจำกัด (มหาชน) สาขาร่อนพิบูลย์และการสื่อสาร/บริการอินเทอร์เน็ต มีผู้ให้บริการในพื้นที่ ได้แก่

- AIS Fibre
- True Broadband
- 3BB
- CAT

## 5.5 ระบบโลจิสติกส์ (Logistics) หรือการขนส่ง

- ที่ทำการไปรษณีย์ 1 แห่ง อยู่ในความรับผิดชอบของบริษัทไปรษณีย์ไทย จำกัด ร่อนพิบูลย์
- บริษัท เคอร์รี่ เอ็กซ์เพรส (ประเทศไทย) จำกัด มีจุดให้บริการ จำนวน 3 จุด ภายในเขตเทศบาลตำบลร่อนพิบูลย์

**6 ระบบเศรษฐกิจ** โครงสร้างเศรษฐกิจพึ่งพาภาคการเกษตรเป็นหลัก โดยมียางพาราและปาล์มน้ำมันเป็นพืชเศรษฐกิจหลัก แต่มูลค่าผลิตภัณฑ์ทางการเกษตรมีแนวโน้มลดลงตามภาวะเศรษฐกิจโลก

### 6.1 การเกษตร

อาชีพทางการเกษตรที่สำคัญ ได้แก่ ทำไร่ ทำสวน โดยพืชที่นิยมปลูก ได้แก่ ยางพารา ผลไม้ ปาล์มน้ำมัน พืชผักสวนครัว ข้าวนาปี ไม้ดอกไม้ประดับ นอกจากนี้ยังประกอบอาชีพ ค้าขายและรับจ้างทั่วไป

### 6.2 การประมง

มีการเพาะเลี้ยงสัตว์น้ำ (บ่อ/กระชัง) แต่มีจำนวนไม่มากนัก

### 6.3 การปศุสัตว์

การปศุสัตว์ในพื้นที่ เป็นการประกอบการในลักษณะเลี้ยงในครัวเรือนเพื่อเป็นอาชีพหลัก และอาชีพเสริม ได้แก่ การเลี้ยงไก่ เป็ด สุกร โคเนื้อ แพะ กระบือ ฯลฯ

### 6.4 การบริการ

สถานบริการในเขตเทศบาล ได้แก่ สถานที่ให้บริการเสริมสวย โรงแรม ร้านอาหาร สถานีบริการน้ำมันเชื้อเพลิง ร้านสะดวกซื้อ ฯลฯ ซึ่งเทศบาลได้ให้การสนับสนุนโครงการอบรมเพื่อให้ความรู้แก่ผู้ประกอบการด้านต่าง ๆ อย่างสม่ำเสมอ เช่น การอบรมให้ความรู้แก่ผู้ประกอบการร้านอาหาร

### 6.5 การท่องเที่ยว

สถานที่ท่องเที่ยว ได้แก่ น้ำตกแม่เศรษฐกิจ ถ้ำพระราหูวัดเทพนมเชือด การท่องเที่ยวที่ขึ้นชื่อในท้องถิ่น มักจะเป็นการท่องเที่ยวเชิงประเพณี ศาสนาและวัฒนธรรมเป็นส่วนใหญ่ เนื่องจากเทศบาลตำบลร่อนพิบูลย์มีศาสนสถาน และประเพณีอันเป็นอัตลักษณ์ของท้องถิ่น ผ้าขึ้นธาตุ-ตักบาตรเทโววัดเขาน้อย ถ้ำพระราหูและเยี่ยมชมสักการะรูปเหมือนเทวองค์จริงของพระครูวิเศษพิบูลกิจหรือพ่อท่านภู่วัดเทพนมเชือด ประเพณีชักพระประเพณีสงกรานต์และวันกตัญญู ประเพณีถือศีลกินเจศาลเจ้าพระ108 เก่งจินวัดจิบประดิษฐ์ และยังมีสภาพป่าไม้ที่อุดมสมบูรณ์ ซึ่งล้วนแต่มีศักยภาพที่จะพัฒนา ส่งเสริมกิจกรรม/โครงการในรูปแบบของการท่องเที่ยวเชิงวัฒนธรรม เชิงอนุรักษ์ การท่องเที่ยวเชิงผจญภัย เชิงนิเวศได้ต่อไปในอนาคต

### 6.6 การอุตสาหกรรม

มีกิจการอุตสาหกรรมขนาดกลางถึงเล็กในพื้นที่ เช่น อุตสาหกรรมแปรรูปไม้ อุตสาหกรรมยางพารา อุตสาหกรรมรีไซเคิล เป็นต้น

## 6.7 การพาณิชย์และกลุ่มอาชีพ

### การพาณิชย์

#### ตารางแสดงข้อมูลสถานที่

ลำดับที่	สถานที่	จำนวน (แห่ง)
1	สถานีบริการน้ำมัน	4
2	สถานีบริการแก๊ส	1
3	ตลาดสด/ลานค้าชุมชน	7
4	ร้านค้า	375
5	ธนาคาร	4
6	โรงแรม รีสอร์ท และบังกะโล	3
7	ซูเปอร์มาร์เก็ต	3
8	บริษัท	13
9	ห้างหุ้นส่วนจำกัด	4

ที่มา : กองคลัง ข้อมูล ณ วันที่ 1 เดือนมีนาคม 2564

### กลุ่มอาชีพ

1. กลุ่มผลิตปุ๋ย(นาทองอินทรีย์)
2. กลุ่มตัดใบพ้อ
3. กลุ่มประดิษฐ์ดอกไม้จันทน์
4. กลุ่มจัดทำน้ำมันสมุนไพร (วิสาหกิจชุมชนสมุนไพรบ้านกรรณิการ์)

## 6.8 แรงงาน

แรงงานส่วนใหญ่เป็นคนในพื้นที่ มีแรงงานต่างด้าวจำนวนไม่มากนัก (ที่มาขึ้นทะเบียน มีเมียนมาร์ จำนวน 60 คน ลาว จำนวน 1 คน )

## 7 ศาสนา ประเพณี วัฒนธรรม

### 7.1 การนับถือศาสนา

ประชากรส่วนใหญ่นับถือศาสนาพุทธ ร้อยละ 98 ประชากรนับถือศาสนาอื่น ๆ เช่น ศาสนาอิสลาม ศาสนาคริสต์ เป็นส่วนน้อย มีศาสนสถานในพื้นที่ ดังนี้

- วัด จำนวน 5 วัด ได้แก่
  1. วัดจิปประดิษฐ์
  2. วัดพิศาลนฤมิตร
  3. วัดเขาน้อย
  4. วัดเทพนมเชือด
  5. วัดสุวรรณรังษี
- โบสถ์คริสต์ 1 แห่ง
- ศาลเจ้า 1 แห่ง

## 7.2 ประเพณีและงานประจำปี

ประเพณีท้องถิ่นที่น่าสนใจ ได้แก่

- ประเพณีถือศีลกินเจของศาลเจ้าพระ108
- ประเพณีลากพระ
- ประเพณีแห่ผ้าขึ้นธาตุ วัดเขาน้อย
- ประเพณีตักบาตรเทโว วัดเขาน้อย
- ประเพณีให้ทานไฟ
- ประเพณีบุญสารทเดือนสิบ

## 7.2 ภูมิปัญญาท้องถิ่น ภาษาล้าน

**ภูมิปัญญาท้องถิ่น** ประชาชนในเขตเทศบาลได้อนุรักษ์ภูมิปัญญาท้องถิ่น ได้แก่ วิธีการทำเครื่องจักสาน สำหรับใช้ในครัวเรือน วิธีทำยาสมุนไพร ศิลปะการนวดแผนโบราณ วิธีการทำพัดใบพ้อ และการจับปลาวิธีธรรมชาติ

**ภาษาล้าน** ประชากรพูดภาษาล้าน(ภาษาใต้)ได้

## 7.3 OTOP สินค้าพื้นเมืองและของที่ระลึก

สินค้าพื้นเมืองและของที่ระลึกที่ขึ้นชื่อ ได้แก่ พัดใบพ้อ ลูกจันทน์แปรรูป ผลไม้ตามฤดูกาล – ผลไม้แปรรูป เครื่องจักสาน เป็นต้น

## 8 ทรัพยากรธรรมชาติ

### 8.1 น้ำ

น้ำที่ใช้ในการอุปโภค-บริโภค เป็นน้ำที่ได้จากน้ำฝน ระบบประปาหมู่บ้าน และระบบประปาของการประปาส่วนภูมิภาค สำหรับน้ำใต้ดินมีปริมาณน้อย ไม่สามารถนำมาใช้ได้อย่างเพียงพอกับความต้องการได้ และบางแห่งมีสีแฉง ชุ่น มีการปนเปื้อนจากสารหนู จึงไม่สามารถใช้ดื่มและอุปโภคได้ ในเขตฝายน้ำล้นสุวรรณรังษี ฝายหลังบ้านหนังปรีชา บ้านนาโพธิ์

## 8.2 ป่าไม้

ป่าไม้ที่มีในพื้นที่ ส่วนใหญ่เป็นป่าดิบชื้น ป่าดิบเขา หรือป่าไม้ยางพารา ไม้ยืนต้นต่าง ๆ

## 8.3 ภูเขา

ภูเขาในเขตเทศบาล ได้แก่ เขาน้อย เขาเทพนมเขียด เขาวัดจิบประดิษฐ์ เขาวัดเนกขัมมาราม เขากิว และมีพื้นที่ราบ เนินดินที่มีความสูงชันไม่มากนัก ซึ่งมีการใช้ประโยชน์จากพื้นที่ในการทำการเกษตร

## 8.4 ทรัพยากรธรรมชาติที่สำคัญ

ทรัพยากรธรรมชาติ เดิมที่ตำบลร้อนพิบูลย์มีการประกอบอาชีพการทำเหมืองแร่ ประเภทเหมืองขุดเจาะ แร่ดีบุก พลวง วุลแฟลม และแร่อาร์เซนไนต์ ซึ่งมีสารหนูเป็นเพื่อนแร่ปะปนอยู่มาก เนื่องจากมีการทำเหมืองแร่ดีบุกมานานมากกว่า 60 ปี น้ำทิ้งจากกระบวนการทำเหมืองแร่ดีบุกดังกล่าว ถูกปล่อยทิ้งสู่แหล่งน้ำและสิ่งแวดล้อมโดยไม่ได้มีการบำบัด ทำให้สารหนูปนเปื้อนสู่แหล่งธรรมชาติและสะสมในสิ่งแวดล้อม จากการปนเปื้อนดังกล่าวมีผลทำให้ประชาชน โดยเฉพาะได้รับสารหนูจากการอุปโภคน้ำในแหล่งน้ำตามธรรมชาติ และบ่อน้ำตื้นป่วยเป็นโรคพิษสารหนูเรื้อรัง (Chronic Arsenic) นอกจากนี้ยังมีปัญหามลพิษทางกลิ่นจากโรงงานอุตสาหกรรม ยางพารา ปัญหามลพิษทางอากาศที่เกิดจากการเผาขยะของแต่ละครัวเรือน และปัญหาการปล่อยน้ำเสียจากครัวเรือนลงสู่แหล่งน้ำธรรมชาติโดยไม่ได้มีการบำบัดน้ำเสียที่ถูกต้องอาจทำให้เกิดปัญหาด้านสุขภาพแวดล้อมชุมชนในอนาคตได้



## ส่วนที่ 2

### ยุทธศาสตร์องค์กรปกครองส่วนท้องถิ่น

#### 1. ความสัมพันธ์ระหว่างแผนพัฒนาระดับมหภาค

##### 1.1 แผนยุทธศาสตร์ชาติ 20 ปี

ยุทธศาสตร์ชาติ เป็นเป้าหมายในการพัฒนาประเทศอย่างยั่งยืน ตามหลักธรรมาภิบาลเพื่อใช้เป็นกรอบในการจัดทำแผนพัฒนาระดับต่าง ๆ ให้มีความสอดคล้อง และบูรณาการกัน อันจะก่อให้เกิดเป็นพลังผลักดันร่วมกันไปสู่เป้าหมายในยุทธศาสตร์ชาติ ตามระยะเวลาที่กำหนดไว้ในยุทธศาสตร์ชาติ 20 ปี (พ.ศ. 2561 – 2580) แผนยุทธศาสตร์ชาติ 20 ปีนี้ ถือเป็นฉบับแรกของประเทศไทยตามรัฐธรรมนูญแห่งราชอาณาจักรไทย ซึ่งจะต้องนำไปสู่ การปฏิบัติเพื่อให้ประเทศไทยบรรลุวิสัยทัศน์ “ประเทศไทยมีความมั่นคง มั่งคั่ง ยั่งยืน เป็นประเทศพัฒนาแล้ว ด้วยการพัฒนาตามหลักปรัชญาของเศรษฐกิจ พอเพียง” เพื่อความสุขของคนไทยทุกคน โดยมีเป้าหมายการพัฒนาประเทศ คือ “ประเทศชาติมั่นคง ประชาชนมีความสุข เศรษฐกิจพัฒนาอย่างต่อเนื่อง สังคมเป็นธรรม ฐานทรัพยากรธรรมชาติยั่งยืน” โดยประกอบด้วย 6 ยุทธศาสตร์ ดังนี้

##### 1) ยุทธศาสตร์ชาติด้านความมั่นคง ประกอบด้วย 5 ประเด็นยุทธศาสตร์ ได้แก่

1.1 การรักษาความสงบภายในประเทศ เพื่อสร้างเสริมความสงบเรียบร้อย และสันติสุขให้เกิดขึ้นกับประเทศชาติบ้านเมือง

1.2 การป้องกันและแก้ไขปัญหาที่มีผลกระทบต่อความมั่นคง เพื่อแก้ไข ปัญหาเดิม และป้องกันไม่ให้เกิดปัญหาใหม่เกิดขึ้น

1.3 การพัฒนาศักยภาพของประเทศให้พร้อมเผชิญภัยคุกคามที่กระทบต่อความมั่นคงของชาติเพื่อยกระดับขีดความสามารถของกองทัพและหน่วยงานด้าน ความมั่นคง

1.4 การบูรณาการความร่วมมือด้านความมั่นคงกับอาเซียนและนานาชาติ รวมถึงองค์กรภาครัฐและที่มิใช่ภาครัฐ เพื่อสร้างเสริมความสงบสุข สันติสุข ความมั่นคง และความเจริญ ก้าวหน้า ให้กับประเทศชาติ ภูมิภาค และโลก อย่างยั่งยืน

1.5 การพัฒนากลไกการบริหารจัดการความมั่นคงแบบองค์รวม เพื่อให้ กลไกสำคัญต่าง ๆ ทำงานได้อย่างมีประสิทธิภาพ มีการใช้หลักธรรมาภิบาล และ การบังคับใช้กฎหมายอย่างเคร่งครัด

##### 2) ยุทธศาสตร์ชาติด้านการสร้างความสามารถในการแข่งขัน ประกอบด้วย 5 ประเด็นยุทธศาสตร์ ได้แก่

2.1 การเกษตรสร้างมูลค่า

2.2 อุตสาหกรรมและบริการแห่งอนาคต

2.3 สร้างความหลากหลายด้านการท่องเที่ยว

2.4 โครงสร้างพื้นฐานเชื่อมโยงไทย เชื่อมโลก

2.5 พัฒนาเศรษฐกิจบนพื้นฐานผู้ประกอบการยุคใหม่

3) ยุทธศาสตร์ชาติด้านการพัฒนาและเสริมสร้างศักยภาพ ทรัพยากรมนุษย์ ประกอบด้วย 7 ประเด็น ยุทธศาสตร์ ได้แก่

- 3.1 การปรับเปลี่ยนค่านิยมและวัฒนธรรม
- 3.2 การพัฒนาศักยภาพคนตลอดชีวิต
- 3.3 ปฏิรูปกระบวนการเรียนรู้ที่ตอบสนองต่อการเปลี่ยนแปลงในศตวรรษที่ 21
- 3.4 การตระหนักถึงพหุปัญญาของมนุษย์ที่หลากหลาย
- 3.5 การเสริมสร้างให้คนไทยมีสุขภาพที่ดี ครอบคลุมทั้งด้านกาย ใจ สติปัญญาและสังคม
- 3.6 การสร้างสภาพแวดล้อมที่เอื้อต่อการพัฒนาและเสริมสร้างศักยภาพทรัพยากรมนุษย์
- 3.7 การเสริมสร้างศักยภาพการกีฬาในการสร้างคุณค่าทางสังคมและพัฒนาประเทศ

4) ยุทธศาสตร์ชาติด้านการสร้างโอกาสและความเสมอภาคทางสังคม ประกอบด้วย 4 ประเด็น ยุทธศาสตร์ ได้แก่

- 4.1 การลดความเหลื่อมล้ำ สร้างความเป็นธรรมในทุกมิติ
- 4.2 การกระจายศูนย์กลางความเจริญทางเศรษฐกิจ สังคมและเทคโนโลยี
- 4.3 การเสริมสร้างพลังทางสังคม
- 4.4 การเพิ่มขีดความสามารถของชุมชนท้องถิ่นในการพัฒนา การพึ่งตนเองและการจัดการตนเอง

5) ยุทธศาสตร์ชาติด้านการสร้างการเติบโตบนคุณภาพชีวิตที่เป็นมิตรต่อสิ่งแวดล้อม ประกอบด้วย 6 ประเด็นยุทธศาสตร์ ได้แก่

- 5.1 สร้างการเติบโตอย่างยั่งยืน บนสังคมเศรษฐกิจสีเขียว
- 5.2 สร้างการเติบโตอย่างยั่งยืน บนสังคมเศรษฐกิจภาคทะเล
- 5.3 สร้างการเติบโตอย่างยั่งยืน บนสังคมที่เป็นมิตรต่อสภาพภูมิอากาศ
- 5.4 พัฒนาพื้นที่เมือง ชนบท เกษตรกรรมและอุตสาหกรรมเชิงนิเวศ มุ่งเน้นความเป็นเมืองที่เติบโตอย่างต่อเนื่อง
- 5.5 พัฒนาความมั่นคงน้ำ พลังงานและเกษตรที่เป็นมิตรต่อสิ่งแวดล้อม
- 5.6 ยกระดับกระบวนการทัศน์เพื่อกำหนดอนาคตประเทศ

6) ยุทธศาสตร์ชาติด้านการปรับสมดุลและพัฒนาระบบการบริหารจัดการภาครัฐ ประกอบด้วย 8 ประเด็นยุทธศาสตร์ ได้แก่

- 6.1 ภาครัฐที่ยึดประชาชนเป็นศูนย์กลาง ตอบสนองความต้องการ และให้บริการอย่างสะดวก รวดเร็ว โปร่งใส
- 6.2 ภาครัฐบริหารงานแบบบูรณาการ โดยมียุทธศาสตร์ชาติเป็นเป้าหมายและเชื่อมโยงการพัฒนาในทุกระดับ ทุกประเด็น ทุกภารกิจ และทุกพื้นที่
- 6.3 ภาครัฐมีขนาดเล็กกระทัดรัด เหมาะสมกับภารกิจ ส่งเสริมให้ประชาชนและทุกภาคส่วน มีส่วนร่วมในการพัฒนาประเทศ

- 6.4 ภาครัฐมีความทันสมัย
- 6.5 บุคลากรภาครัฐเป็นคนดีและเก่ง ยึดหลักคุณธรรม จริยธรรม มีจิตสำนึก มีความสามารถสูง มุ่งมั่น และเป็นมืออาชีพ
- 6.6 ภาครัฐมีความโปร่งใส ปลอดการทุจริตและประพฤติมิชอบ
- 6.7 กฎหมายมีความสอดคล้องเหมาะสมกับบริบทต่าง ๆ และมีเท่าที่จำเป็น
- 6.8 กระบวนการยุติธรรมเคารพสิทธิมนุษยชนและปฏิบัติต่อประชาชนโดยเสมอภาค

## 1.2 แผนพัฒนาเศรษฐกิจและสังคมแห่งชาติ ฉบับที่ 12

แผนพัฒนาเศรษฐกิจและสังคมแห่งชาติ ฉบับที่ 12 (พ.ศ.2560-2564) ได้น้อมนำหลัก “ปรัชญาเศรษฐกิจพอเพียง” มาเป็นปรัชญานำทางในการพัฒนาประเทศอย่างต่อเนื่องจากแผนพัฒนาเศรษฐกิจและสังคมแห่งชาติ ฉบับที่ 9-11 โดยการจัดทำแผนพัฒนาเศรษฐกิจและสังคมแห่งชาติฉบับที่ 12 ครั้งนี้ สำนักงานคณะกรรมการพัฒนาเศรษฐกิจและสังคมแห่งชาติ (สศช.) ได้จัดทำบนพื้นฐานของกรอบยุทธศาสตร์ชาติ 20 ปี (พ.ศ.2560-2579) ซึ่งเป็นแผนหลักของการพัฒนาประเทศ และเป้าหมายการพัฒนาที่ยั่งยืน (Sustainable Development Goals : SDGs) รวมทั้งการปรับโครงสร้างประเทศไทยไปสู่ประเทศไทย 4.0 ตลอดจนประเด็นการปฏิรูปประเทศ นอกจากนี้ได้ให้ความสำคัญกับการมีส่วนร่วมของภาคีการพัฒนาทุกภาคส่วน เพื่อร่วมกันกำหนดวิสัยทัศน์และทิศทางการพัฒนาประเทศ รวมทั้งร่วมจัดทำรายละเอียดยุทธศาสตร์ของแผนฯ เพื่อมุ่งสู่ “ความมั่นคง มั่งคั่ง และยั่งยืน”

### ยุทธศาสตร์การพัฒนาประเทศ

แผนพัฒนาฯ ฉบับที่ 12 ได้กำหนดยุทธศาสตร์การพัฒนาประเทศไว้ทั้งหมด 10 ยุทธศาสตร์ โดยมียุทธศาสตร์ตามกรอบยุทธศาสตร์ชาติ 20 ปี จำนวน 6 ยุทธศาสตร์และอีก 4 ยุทธศาสตร์ที่เป็นปัจจัยสนับสนุน ดังนี้

1. การเสริมสร้างและพัฒนาศักยภาพทุนมนุษย์
2. ยุทธศาสตร์การสร้างความเป็นธรรมและลดความเหลื่อมล้ำในสังคม
3. ยุทธศาสตร์การสร้างความเข้มแข็งทางเศรษฐกิจและแข่งขันได้อย่างยั่งยืน
4. ยุทธศาสตร์การเติบโตที่เป็นมิตรกับสิ่งแวดล้อมเพื่อการพัฒนาที่ยั่งยืน
5. ยุทธศาสตร์การเสริมสร้างความมั่นคงแห่งชาติเพื่อการพัฒนาประเทศสู่ความมั่งคั่งและยั่งยืน
6. ยุทธศาสตร์การบริหารจัดการในภาครัฐ การป้องกันการทุจริตประพฤติมิชอบ และธรรมาภิบาลในสังคมไทย
7. ยุทธศาสตร์การพัฒนาโครงสร้างพื้นฐานและระบบโลจิสติกส์
8. ยุทธศาสตร์การพัฒนาวิทยาศาสตร์ เทคโนโลยี วิจัย และนวัตกรรม
9. ยุทธศาสตร์การพัฒนาภาค เมือง และพื้นที่เศรษฐกิจ
10. ยุทธศาสตร์ความร่วมมือระหว่างประเทศเพื่อการพัฒนา

### 1.3 แผนพัฒนาภาค/แผนพัฒนากลุ่มจังหวัด/แผนพัฒนาจังหวัด

① **แผนพัฒนาภาคใต้ (พ.ศ.2560 – 2565)** พื้นที่ในการพัฒนา ประกอบด้วย 11 จังหวัด ได้แก่ กระบี่, ชุมพร, ตรัง, นครศรีธรรมราช, พัทลุง, ระนอง, สงขลา, พังงา, ภูเก็ต, สตูล และสุราษฎร์ธานี

เป้าหมายเชิงยุทธศาสตร์ “ภาคใต้เป็นเมืองท่องเที่ยวพักผ่อนตากอากาศระดับโลก เป็นศูนย์กลางผลิตภัณฑ์ยางพาราและปาล์มน้ำมันของประเทศและเมืองเศรษฐกิจเชื่อมโยงการค้าการลงทุนกับภูมิภาคอื่นของโลก”

ประกอบด้วย 6 ยุทธศาสตร์การพัฒนา ดังนี้

- 1) พัฒนาการท่องเที่ยวของภาคให้เป็นแหล่งท่องเที่ยวคุณภาพชั้นนำของโลก
- 2) พัฒนาอุตสาหกรรมการแปรรูปยางพาราและปาล์มน้ำมันแห่งใหม่ของประเทศ
- 3) พัฒนาการผลิตสินค้าเกษตรหลักของภาคและสร้างความเข้มแข็งสถาบันเกษตรกร
- 4) พัฒนาโครงสร้างพื้นฐานสนับสนุนการท่องเที่ยว การพัฒนาเขตอุตสาหกรรมและการเชื่อมโยงการค้าโลก
- 5) อนุรักษ์ ฟื้นฟูและบริหารจัดการทรัพยากรธรรมชาติและสิ่งแวดล้อมอย่างเป็นระบบ เพื่อเป็นฐานการพัฒนาที่ยั่งยืน
- 6) พัฒนาพื้นที่ระเบียงเศรษฐกิจภาคใต้อย่างยั่งยืน

② **แผนพัฒนากลุ่มจังหวัดภาคใต้ฝั่งอ่าวไทย (พ.ศ.2561 – 2564)** ประกอบด้วย 5 จังหวัด ได้แก่ สุราษฎร์ธานี, ชุมพร, นครศรีธรรมราช, พัทลุง และสงขลา โดยมีจังหวัดสุราษฎร์ธานีเป็นหัวหน้ากลุ่มจังหวัด เป้าหมายการพัฒนาของกลุ่มจังหวัดภาคใต้ฝั่งอ่าวไทย “ศูนย์กลางการเกษตร การค้า การลงทุน การท่องเที่ยว นานาชาติ โลจิสติกส์ที่สมบูรณ์ เป็นมิตรกับสิ่งแวดล้อม สังคมคุณภาพ”

#### เป้าประสงค์รวม

- 1) กลุ่มจังหวัดเป็นศูนย์กลางการผลิตและแปรรูปยางพารา ปาล์มน้ำมัน ข้าว ไม้ผล การเพาะเลี้ยงสัตว์น้ำเศรษฐกิจ และการเลี้ยงสัตว์เศรษฐกิจที่มีความโดดเด่นในพื้นที่
- 2) กลุ่มจังหวัดมีมูลค่าการค้า การลงทุนที่เพิ่มขึ้น
- 3) กลุ่มจังหวัดเป็นสถานที่ท่องเที่ยวนานาชาติที่มีคุณภาพและมีความหลากหลายของรูปแบบการท่องเที่ยว
- 4) มีระบบโครงสร้างพื้นฐานและระบบโลจิสติกส์ที่มีศักยภาพในการรองรับการพัฒนาในด้านต่าง ๆ ของกลุ่มจังหวัด
- 5) กลุ่มจังหวัดมีทรัพยากรธรรมชาติที่สมบูรณ์ มีสิ่งแวดล้อม สภาพสังคมที่ดี

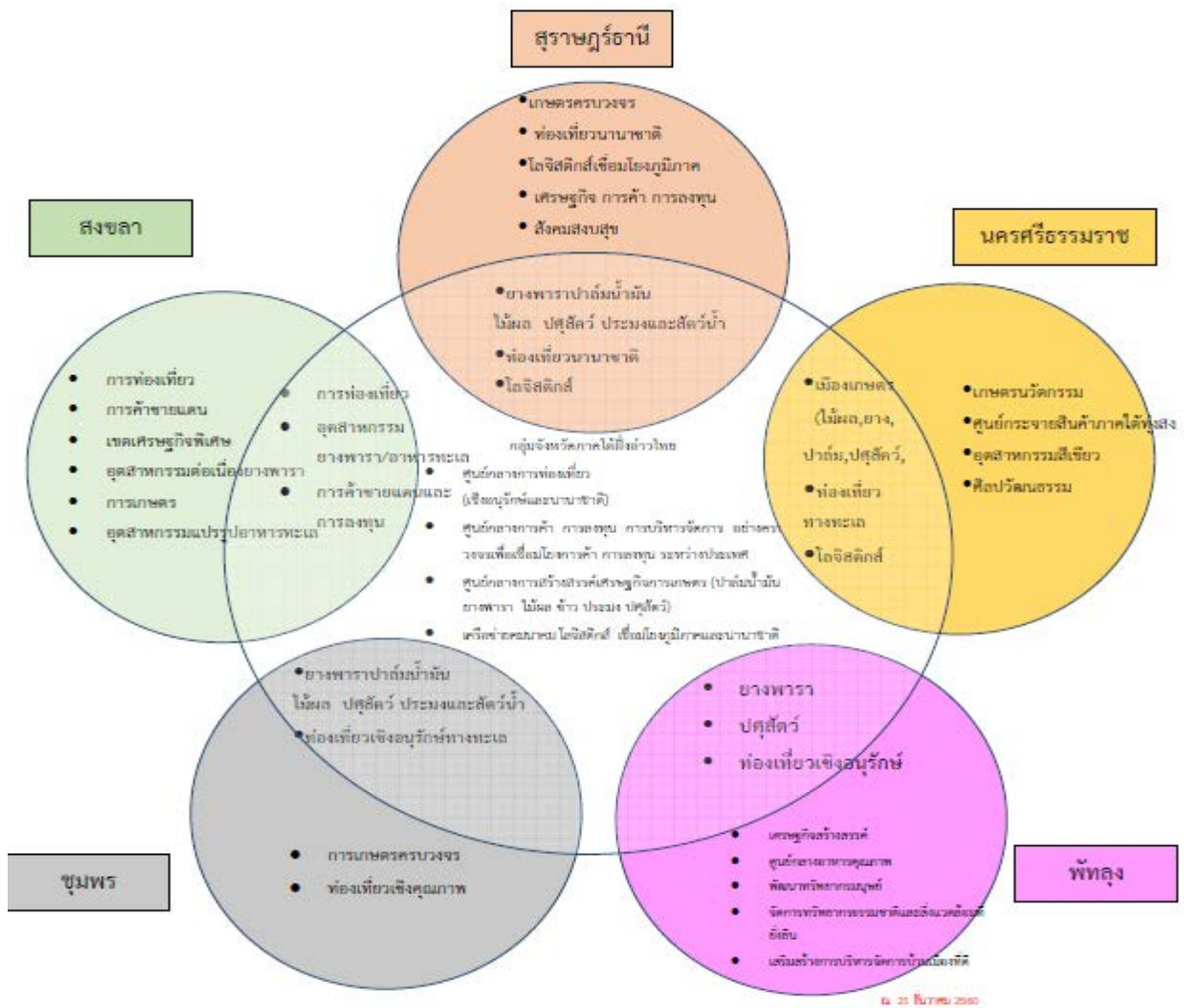
**ประเด็นการพัฒนา 5 ประเด็น ได้แก่**

- 1) การพัฒนาการเกษตร ด้านการผลิต แปรรูป การตลาดและการบริหารจัดการพืชเศรษฐกิจหลัก (ปาล์มน้ำมัน ยางพารา ข้าว ไม้ผล) การประมงและปศุสัตว์

- 2) การส่งเสริมการค้า การลงทุน การบริหารจัดการ การตลาดในสินค้าและบริการอย่างครบวงจร ที่เชื่อมโยงการค้า การลงทุนระหว่างประเทศ
- 3) การพัฒนาสู่การเป็นเมืองท่องเที่ยวระดับนานาชาติที่มีความหลากหลายของรูปแบบการท่องเที่ยว เพื่อรองรับนักท่องเที่ยวที่มีคุณภาพอย่างยั่งยืน
- 4) การพัฒนาระบบโครงสร้างพื้นฐาน การขนส่ง โลจิสติกส์ พลังงาน ระบบเครือข่าย การสื่อสารสารสนเทศ เพื่อรองรับการพัฒนาของกลุ่มจังหวัด
- 5) การพัฒนาสู่การเป็นเมืองสีเขียวและสังคมคุณภาพ

ตำแหน่งจุดยืนทางยุทธศาสตร์ (Positioning) ของกลุ่มจังหวัดภาคใต้ฝั่งอ่าวไทย ตามแผนพัฒนากลุ่มจังหวัด 5 ปี (พ.ศ. 2561 - 2565)

1. ศูนย์กลางการท่องเที่ยว (เชิงอนุรักษ์ และนานาชาติ)
2. ศูนย์กลางการค้า การลงทุน การบริหารจัดการ อย่างครบวงจรเพื่อเชื่อมโยงการค้า การลงทุน ระหว่างประเทศ
3. ศูนย์กลางการสร้างสรรค์เศรษฐกิจการเกษตร (ปาล์มน้ำมัน ยางพารา ข้าว ไม้ผล สมุนไพร ประมง ปศุสัตว์)
4. เครือข่ายคมนาคมโลจิสติกส์ เชื่อมโยงภูมิภาคและนานาชาติ



### ๓ แผนพัฒนาจังหวัดนครศรีธรรมราช (พ.ศ.2561 – 2565)

#### วิสัยทัศน์

“นครแห่งอารยธรรม นำอยู่น่าเที่ยว การเกษตรและอุตสาหกรรมยั่งยืน”

#### ค่านิยมวิสัยทัศน์

คำจากวิสัยทัศน์	หมายถึง
นครแห่งอารยธรรม	นครศรีธรรมราช เมืองที่มีความหลากหลายทางศาสนา พหุวัฒนธรรม พลเมืองอยู่ร่วมกันอย่างเอื้ออาทร มีสถาบันการเรียนรู้ทั้งในและนอกระบบ เป็นแหล่งบ่มเพาะบุคคล มีประเพณี ศิลปะ วัฒนธรรมที่สืบทอดอย่างยาวนาน
นำอยู่น่าเที่ยว	เมืองที่ปลอดภัยจากอาชญากรรม อุบัติภัย ภัยพิบัติทางธรรมชาติ ชุมชนเข้มแข็ง เป็นที่อยู่อาศัยชั้นดี และประชาชนมีความสุข มีสุขภาพอนามัยดี ชุมชนมีความมั่นคงทางอาหารสูง เป็นเมืองอาหารปลอดภัย เมืองสีเขียวที่เป็นมิตรกับสิ่งแวดล้อม เมืองพลังงานสะอาด เมืองที่มีการจัดการทรัพยากรธรรมชาติ น้ำ การบริหารจัดการสิ่งแวดล้อมอย่างยั่งยืน เมืองที่มีระบบสาธารณสุขโปะกอบ ระบบคมนาคมที่เชื่อมโยงทั้งทางบก ทางราง ทางน้ำ ทางอากาศอย่างครบวงจร ระบบโลจิสติกส์ได้มาตรฐาน ประชาชนมีความเป็นเจ้าบ้านที่ดี และเป็นคนมีอัธยาศัยไมตรีที่ดี เป็นเมืองแห่งท่องเที่ยวที่อบอุ่น
การเกษตรและอุตสาหกรรมยั่งยืน	นครศรีธรรมราชมีฐานเศรษฐกิจเข้มแข็งจากภายในจังหวัด เป็นแหล่งการผลิตทางการเกษตรที่มีความสมดุลของระบบนิเวศ และสภาพแวดล้อม มุ่งเน้นการผลิตที่มีคุณภาพ ปลอดภัย มีมาตรฐาน และเพิ่มมูลค่า ตรงตามความต้องการของผู้บริโภค และนำนวัตกรรม เทคโนโลยีอันทันสมัยมาประยุกต์ใช้ ส่งผลให้เกษตรกร ประชาชนชาวจังหวัดนครศรีธรรมราช มีงาน อาชีพ รายได้ การบริหารจัดการด้านโครงสร้างพื้นฐาน การผลิตทางการเกษตรที่มีประสิทธิภาพสูงสุดในเรื่อง ดิน น้ำ และระบบชลประทาน รวมทั้งการจัดสรรที่ดินทำกิน เป็นเมืองที่เน้นการจัดการด้านการส่งเสริมการผลิตพืช สัตว์ ประมง การพัฒนาศักยภาพเกษตรกรสู่ Smart Farmer การพัฒนาองค์กรเกษตรกร ให้เข้มแข็งการบริหารจัดการฟาร์มสู่ Smart Farm ระบบการวางแผนการผลิต เพื่อการสร้างมูลค่าผ่านการแปรรูปและ การพัฒนาตลาดสินค้าเกษตร ที่มีความยั่งยืนและเชื่อมโยงเครือข่ายด้านการตลาดทั้งภายในและภายนอกประเทศ มีการแปรรูปเพิ่มคุณค่า มูลค่าสินค้าเกษตรสร้างผลตอบแทนเชิงเศรษฐกิจ และการประยุกต์ใช้นวัตกรรมด้านการเกษตรคู่นานภูมิปัญญาท้องถิ่น เศรษฐกิจเติบโตจากการท่องเที่ยว เป็นแหล่งท่องเที่ยวทางวัฒนธรรมและธรรมชาติ นิเวศน์ป่าเขา และทางทะเล และการท่องเที่ยวทางพุทธศาสนา เศรษฐกิจจากฐานการค้า การลงทุน การบริการ และอุตสาหกรรมที่เป็นมิตรกับสิ่งแวดล้อม ที่เติบโต และแข่งขันได้



## พันธกิจ

- 2.1 เพิ่มขีดความสามารถการบริหารจัดการภาคเกษตร เชื่อมโยงความหลากหลายทางธุรกิจและอุตสาหกรรมของจังหวัด บนพื้นฐานการสนับสนุนจากระบบโลจิสติกส์และบริหารจัดการด้านการตลาด
- 2.2 พัฒนาการท่องเที่ยวให้มีคุณภาพ เติบโตอย่างเข้มแข็งมั่นคงบนพื้นฐานการจัดการความหลากหลายของทรัพยากร
- 2.3 เพิ่มขีดความสามารถการบริหารจัดการทรัพยากรธรรมชาติสิ่งแวดล้อมและพลังงาน
- 2.4 ยกระดับความสามารถการเรียนรู้ กระจายการเรียนรู้บนเครือข่ายชุมชนและส่งเสริมการสร้างชุมชนต้นแบบความพอเพียง
- 2.5 พัฒนาคมนาคม องค์กร ระบบสวัสดิการสังคม และความมั่นคงบนพื้นฐานการบริหารกิจการบ้านเมืองที่ดี
- 2.6 พัฒนาส่งเสริมสนับสนุนศิลปะ ประเพณี และวัฒนธรรม

## จุดยืนการพัฒนาของจังหวัด

จากข้อมูลการวิเคราะห์ศักยภาพของจังหวัด และกำหนดทิศทางการพัฒนายุทธศาสตร์ในภาพรวมของจังหวัดนครศรีธรรมราช ได้กำหนดจุดยืนการพัฒนาของจังหวัด 3 ประเด็น ดังนี้

1. เมืองสืบสานศิลปวัฒนธรรม สงบสุข น่าเที่ยว
2. เมืองเกษตรนวัตกรรม และอุตสาหกรรมสีเขียว
3. ศูนย์กลางการคมนาคมขนส่ง และกระจายสินค้าของภาคใต้

## วัตถุประสงค์ของเป้าหมายการพัฒนาของจังหวัด

1. เพิ่มรายได้จากการเกษตรสร้างมูลค่าเพิ่มผลผลิต อุตสาหกรรมยกระดับมาตรฐานคุณภาพ
2. เพิ่มรายได้จากการท่องเที่ยว
3. ทรัพยากรธรรมชาติและสิ่งแวดล้อมได้รับการจัดการอย่างมีประสิทธิภาพและยั่งยืน
4. ชุมชนเข้มแข็งตามแนวปรัชญาของเศรษฐกิจแบบพอเพียง
5. ศาสนา ประเพณี ศิลปะ และวัฒนธรรมมีการสืบสานอย่างต่อเนื่อง

## ประเด็นการพัฒนาของจังหวัด

1. การบริหารจัดการเกษตรและอุตสาหกรรมสู่มาตรฐานครบวงจรและเป็นมิตรกับสิ่งแวดล้อม
2. การพัฒนาการท่องเที่ยวบนพื้นฐานธรรมะ ธรรมชาติ และศิลปวัฒนธรรม
3. การบริหารจัดการทรัพยากรธรรมชาติและสิ่งแวดล้อมอย่างยั่งยืน
4. การพัฒนาคมนาคม ชุมชน สังคมให้น่าอยู่และเข้มแข็งตามแนวปรัชญาของเศรษฐกิจแบบพอเพียง
5. การรักษาความมั่นคงและความสงบเรียบร้อย
6. การส่งเสริมศาสนา ศิลปะ และวัฒนธรรม

#### 1.4 ยุทธศาสตร์การพัฒนาขององค์กรปกครองส่วนท้องถิ่นในเขตจังหวัด

⇒ ยุทธศาสตร์การพัฒนาขององค์กรปกครองส่วนท้องถิ่นในเขตจังหวัดนครศรีธรรมราช พ.ศ.2561 - 2564

วิสัยทัศน์ “องค์กรหลักในการพัฒนา ยึดหลักธรรมาภิบาล และปรัชญาเศรษฐกิจพอเพียง”

##### ยุทธศาสตร์การพัฒนา

ยุทธศาสตร์การพัฒนาขององค์กรปกครองส่วนท้องถิ่นในเขตจังหวัดนครศรีธรรมราช ได้กำหนดขึ้นเพื่อให้สอดคล้องกับสภาพการณ์ในปัจจุบัน ภายใต้แนวคิด “หลักความพอเพียง” ตามแนวพระราชดำริ ฯ โดยอาศัยกรอบแนวทางจากยุทธศาสตร์การพัฒนาประเทศ แผนพัฒนาเศรษฐกิจและสังคมแห่งชาติ ฉบับที่ 12 ยุทธศาสตร์การพัฒนากลุ่มจังหวัดภาคใต้ฝั่งอ่าวไทย ยุทธศาสตร์การพัฒนาจังหวัดนครศรีธรรมราช และภารกิจ 6 ด้าน ขององค์กรปกครองส่วนท้องถิ่นตามแผนปฏิบัติการกำหนดขั้นตอนการกระจายอำนาจ ฯ ทั้งได้ทบทวนจากยุทธศาสตร์การพัฒนาขององค์กรปกครองส่วนท้องถิ่น ประกอบด้วยยุทธศาสตร์ พันธกิจและเป้าหมายการพัฒนา ดังนี้

##### ยุทธศาสตร์ที่ 1 การพัฒนาเศรษฐกิจ

###### พันธกิจ

1. พัฒนาศักยภาพเกษตรกรให้มีองค์ความรู้ตามแนวพระราชดำริเศรษฐกิจพอเพียง และส่งเสริมการสร้างเครือข่ายเกษตรกร
2. พัฒนาอาชีพที่สอดคล้องกับบริบทของชุมชนและความต้องการของตลาด วิสาหกิจชุมชน สนับสนุนการใช้ภูมิปัญญาท้องถิ่นและส่งเสริมการนำเทคโนโลยีมาใช้ในการเพิ่มมูลค่าการผลิต ด้านการเกษตร อุตสาหกรรมและบริการ ฯลฯ
3. ส่งเสริมการผลิตและจำหน่ายสินค้าเกษตรทั้งที่เป็นอาหาร มีใช้อาหาร และพลังงานทดแทน
4. สนับสนุนการจัดรูปที่ดินเพื่อการพัฒนาชุมชนเมืองและชนบท
5. จัดให้มีโครงสร้างพื้นฐานและแหล่งน้ำเพื่อการเกษตรอย่างทั่วถึงและเพียงพอ
6. พัฒนาทรัพยากรเพื่อการท่องเที่ยว ทั้งแหล่งท่องเที่ยว บุคลากร ภาคการตลาด ประชาสัมพันธ์ การท่องเที่ยวเพื่อเสริมสร้างภาพลักษณ์ที่ดีของจังหวัด
7. ส่งเสริมการลงทุน การพาณิชย์ และพัฒนาธุรกิจที่เกี่ยวข้องกับการท่องเที่ยว
8. ส่งเสริม สนับสนุนการวิจัย พัฒนาที่ผสมผสานภูมิปัญญาท้องถิ่นกับองค์ความรู้ใหม่ สนับสนุนการวิจัยและพัฒนา ร่วมกันระหว่างนักวิชาการและชุมชน โดยให้ความสำคัญกับความสอดคล้องกับความต้องการ ภาคเศรษฐกิจชุมชน
9. พัฒนาความเชื่อมโยงของระบบตลาด ระบบขนส่งและระบบโลจิสติกส์

###### เป้าหมายการพัฒนา

1. รายได้ของชุมชนเพิ่มขึ้นโดยเฉลี่ยร้อยละ 10 ต่อปี
2. ประชาชนได้ใช้ประโยชน์จากที่ดินอย่างเป็นธรรม ที่ดินมีคุณค่าและได้รับประโยชน์มากขึ้น
3. จังหวัดนครศรีธรรมราชเป็นเมืองน่าท่องเที่ยวติดอันดับของภาคใต้
4. เศรษฐกิจเติบโตในอัตราที่เหมาะสมกับศักยภาพของจังหวัด โดยให้ความสำคัญกับการเพิ่มมูลค่า

การดำเนินการลงทุนของจังหวัด

## ยุทธศาสตร์ที่ 2 การบริหารจัดการทรัพยากรธรรมชาติ สิ่งแวดล้อมและพลังงาน

### พันธกิจ

1. พัฒนาพื้นที่ป่าชายเลนและระบบนิเวศน์ให้อุดมสมบูรณ์
2. ส่งเสริมการบริหารจัดการน้ำในพื้นที่ต้นน้ำและลุ่มน้ำอย่างมีประสิทธิภาพ โดยให้มีระบบช่วยตัดสินใจในการบริหารจัดการน้ำ ระบบพยากรณ์ เตือนภัยน้ำแล้งและน้ำท่วม รวมทั้งส่งเสริมให้มีระบบการจัดการน้ำเสีย
3. ส่งเสริมให้มีมาตรการควบคุมการท่องเที่ยวในแหล่งท่องเที่ยวธรรมชาติในชุมชน ให้อยู่ในขีดความสามารถการรองรับของระบบนิเวศ
4. ส่งเสริมการดำรงชีวิตตามวิถีไทย เพื่อปลูกฝังค่านิยมการบริโภคอย่างพอเพียงและยั่งยืน การสร้างเครือข่ายชุมชนเพื่อการอนุรักษ์ทรัพยากรธรรมชาติและสิ่งแวดล้อมชุมชน
5. ส่งเสริมให้ชุมชน หมู่บ้านมีส่วนร่วมในการบริหารจัดการเพื่อลดมลพิษและควบคุมกิจกรรมที่จะส่งผลกระทบต่อคุณภาพชีวิตและประชาชน เสริมสร้างประสิทธิภาพของกลไกการจัดการขยะชุมชน ขยะอันตราย ขยะอิเล็กทรอนิกส์ ขยะติดเชื้อ ส่งเสริมให้มีมาตรการสร้างแรงจูงใจให้เกิดการลดและคัดแยกขยะในแหล่งกำเนิด สนับสนุนการสร้างธุรกิจจากขยะรีไซเคิลและสนับสนุนให้มีระบบเก็บขนและกำจัดขยะแบบรวมศูนย์
6. เสริมสร้างประสิทธิภาพในการกำจัด บำบัดมลพิษ ทั้งด้านวิชาการ บุคลากร และสร้างจิตสำนึกของชุมชนในการมีส่วนร่วมติดตาม ตรวจสอบ เฝ้าระวัง แก้ไขปัญหาสิ่งแวดล้อม
7. ส่งเสริมสนับสนุนครัวเรือน ชุมชนใช้พลังงานทดแทน พลังงานทางเลือก พลังงานสะอาด
8. สนับสนุนส่งเสริมการรังวัดและจัดทำแผนที่เพื่อแสดงแนวเขตที่ดินของรัฐ
9. ผลักดันให้มีระบบคุ้มครองสิทธิชุมชนและการแบ่งปันผลประโยชน์ที่เป็นธรรม อนุรักษ์ฟื้นฟูความหลากหลายของพันธุกรรมท้องถิ่น เพื่อการรักษาปกป้องระบบนิเวศน์ที่เชื่อมโยงวิถีชีวิตและวัฒนธรรมชุมชน

### เป้าหมายการพัฒนา

1. ทรัพยากรธรรมชาติและสิ่งแวดล้อมมีความสมดุลเชิงนิเวศอย่างยั่งยืน ประชาชนมีการดำรงชีวิตอยู่อย่างมีความสุขภายใต้คุณภาพสิ่งแวดล้อมที่ดี
2. ประชาชนมีจิตสำนึกและมีส่วนร่วมในการบริหารจัดการทรัพยากรธรรมชาติและสิ่งแวดล้อม
3. ครัวเรือน ชุมชน มีทางเลือกในการใช้พลังงานและมีพลังงานใช้อย่างเพียงพอ
4. คุณภาพสิ่งแวดล้อมอยู่ในเกณฑ์มาตรฐาน

## ยุทธศาสตร์ที่ 3 การพัฒนาสังคมและคุณภาพชีวิต

### พันธกิจ

1. พัฒนาทรัพยากรมนุษย์และองค์กรภาคประชาสังคมให้มีศักยภาพเพื่อรองรับการพัฒนาในทุกด้าน
2. พัฒนาคุณภาพการศึกษา กระบวนการเรียนรู้คุณธรรม จริยธรรม การจัดการศึกษาทั้งในและนอกระบบ สนับสนุนการจัดทำหลักสูตรท้องถิ่น ส่งเสริมให้เยาวชน ประชาชน ใช้ประโยชน์จากเทคโนโลยีอย่างฉลาด

สนับสนุนบุคลากรทางการศึกษาให้กับพื้นที่การศึกษาที่ขาดแคลน

3. พัฒนาและปรับเปลี่ยนพฤติกรรมสุขภาพอนามัย พัฒนาสิ่งแวดล้อมชุมชนให้ถูกสุขลักษณะ
4. พัฒนาบุคลากรทางการแพทย์และสาธารณสุข ส่งเสริมการบริหารจัดการแพทย์แผนไทย (แพทย์ทางเลือก) ทั้งในระดับชุมชนและสถานพยาบาล
5. ป้องกัน ควบคุมการแพร่ระบาดของยาเสพติดเพื่อลดจำนวนผู้เสพและผู้เกี่ยวข้องให้น้อยลง
6. ควบคุมการแพร่ระบาดของโรคติดต่อร้ายแรงและป้องกันการเกิดโรคไม่ติดต่อ เผื่อระวังป้องกันปัญหาการป่วยและตายด้วยโรคอุบัติใหม่
7. ส่งเสริมการจัดระเบียบชุมชน สังคม การรักษาความสงบเรียบร้อยและการบรรเทาสาธารณภัย เพื่อความปลอดภัยในชีวิตและทรัพย์สินของประชาชน
8. พัฒนาการกีฬา เสริมสร้างโอกาสให้ประชาชนทุกกลุ่มออกกำลังกายและเล่นกีฬา จัดหาสถานที่จัดกิจกรรมออกกำลังกายและเล่นกีฬาอย่างทั่วถึง
9. ส่งเสริมการทำนุบำรุงและรักษาศิลปวัฒนธรรม จารีตประเพณี ภูมิปัญญาท้องถิ่น พัฒนา พื้นฟู ต่อยอดแหล่งเรียนรู้ทางวัฒนธรรม เพื่อส่งเสริมการเรียนรู้ของเยาวชนและประชาชนพร้อมเผยแพร่สู่สังคมโลก
10. สงเคราะห์และพัฒนาเด็ก เยาวชน สตรี คนชรา และผู้ด้อยโอกาสในสังคมให้มีคุณภาพชีวิตที่ดีและพึ่งพาตนเองได้
11. สร้างกระบวนการมีส่วนร่วมเพื่อความเข้มแข็งของชุมชน สนับสนุนกระบวนการเรียนรู้ชุมชน การจัดทำแผนแม่บทชุมชน ส่งเสริมกิจกรรมชุมชนเกษตรอุตสาหกรรมชุมชนและสวัสดิการชุมชน

#### เป้าหมายการพัฒนา

1. ประชาชน/เยาวชน มีความรู้ มีคุณธรรม จริยธรรม ดำรงชีวิตได้อย่างปกติสุข
2. ประชาชนได้รับสวัสดิการพื้นฐานอย่างทั่วถึงและเป็นธรรมและมีความปลอดภัยในชีวิตและทรัพย์สิน
3. ประชาชนมีคุณภาพชีวิตดีขึ้น รวมทั้งมีอนามัยการเจริญพันธุ์ที่เหมาะสมในทุกช่วงวัย
4. ประชาชนมีโอกาสในการเข้าถึงระบบสุขภาพที่มีคุณภาพเพิ่มขึ้น และปัจจัยเสี่ยงต่อสุขภาพลดลง

#### ยุทธศาสตร์ที่ 4 การพัฒนาโครงสร้างพื้นฐาน

##### พันธกิจ

1. พัฒนาเส้นทางคมนาคมภายในเขตพื้นที่รับผิดชอบให้ได้มาตรฐาน สะดวกปลอดภัยอย่างทั่วถึง
2. พัฒนาระบบโครงสร้างพื้นฐานให้มีประสิทธิภาพและครบถ้วนเพียงพอ
3. พัฒนาระบบสาธารณูปโภค สาธารณูปการขั้นพื้นฐานให้มีประสิทธิภาพอย่างทั่วถึงทุกพื้นที่

##### เป้าหมาย

1. มีระบบโครงสร้างพื้นฐานที่ได้มาตรฐาน มีความสะดวก รวดเร็ว ปลอดภัยและเชื่อมโยงกับระบบขนส่งอื่น รวมทั้งเพียงพอต่อความต้องการของประชาชน

2. มีระบบสาธารณูปโภค สาธารณูปการขั้นพื้นฐานที่มีประสิทธิภาพทั่วถึงทุกพื้นที่

#### ยุทธศาสตร์ที่ 5 การเสริมสร้างธรรมาภิบาลและการบริหารกิจการบ้านเมืองที่ดี

## พันธกิจ

1. รณรงค์สร้างกระบวนการเรียนรู้ ปลุกฝังจิตสำนึก ค่านิยมตามหลักการปกครองระบอบประชาธิปไตย อันมีพระมหากษัตริย์ทรงเป็นประมุข เสริมสร้างวัฒนธรรมการเมืองแบบประชาธิปไตยและจิตสำนึกธรรมาภิบาลให้แก่เยาวชน ประชาชนทุกระดับ ทุกภาคส่วน
2. พัฒนาการบริหารจัดการองค์กรตามหลักธรรมาภิบาลให้มีประสิทธิภาพและโปร่งใส สนับสนุนให้ใช้ทรัพยากรในการบริหารอย่างคุ้มค่า ปรับปรุงระบบข้อมูลและรูปแบบการให้บริการประชาชน ลดขั้นตอนการทำงานเพื่ออำนวยความสะดวกแก่ประชาชน
3. พัฒนาและส่งเสริมการจัดทำแผนพัฒนาท้องถิ่นที่ตอบสนองความต้องการในระดับชุมชน ภายใต้ได้กระบวนการมีส่วนร่วมจากทุกภาคส่วน สนับสนุนให้มีระบบฐานข้อมูลกลางและระบบการติดตามประเมินผล
4. พัฒนาศักยภาพบุคลากรขององค์กรอย่างสม่ำเสมอและต่อเนื่องเพื่อเสริมสร้างประสิทธิภาพในการปฏิบัติราชการ

## เป้าหมายการพัฒนา

1. ประชาชนมีจิตสำนึกที่ดี มีส่วนร่วมในการพัฒนาท้องถิ่น
2. องค์กรปกครองส่วนท้องถิ่นมีความพร้อมในการแก้ปัญหาและให้บริการประชาชน
3. มีการบริหารจัดการที่โปร่งใสและมีประสิทธิภาพ และเพิ่มการมีส่วนร่วมของทุกภาคีในการพัฒนา

## 2. ยุทธศาสตร์ขององค์กรปกครองส่วนท้องถิ่น

### 2.1 วิสัยทัศน์

“ร้อนพิบูลย์ เมืองน่าอยู่ น่าเที่ยว”

### 2.2 ยุทธศาสตร์

ยุทธศาสตร์ที่ 1 การพัฒนาด้านคุณภาพชีวิต

ยุทธศาสตร์ที่ 2 การพัฒนาด้านความเข้มแข็งของชุมชน

ยุทธศาสตร์ที่ 3 การพัฒนาด้านการกีฬา ศาสนา วัฒนธรรมและภูมิปัญญาท้องถิ่น

ยุทธศาสตร์ที่ 4 การพัฒนาด้านสาธารณูปโภคและโครงสร้างพื้นฐาน

ยุทธศาสตร์ที่ 5 การพัฒนาด้านการบริหารจัดการที่ดี

### 2.3 เป้าประสงค์

1. ประชาชนมีคุณภาพชีวิตที่ดี
2. ชุมชนมีความเข้มแข็ง
3. ประเพณี วัฒนธรรมได้รับการสืบสาน มีกิจกรรมกีฬา ที่เหมาะสมกับประชาชนทุกกลุ่ม
4. มีสาธารณูปโภคพื้นฐานที่ได้มาตรฐานอย่างทั่วถึงและเพียงพอ
5. มีการบริหารกิจการเทศบาลมีประสิทธิภาพและเป็นไปตามหลักธรรมาภิบาล

## 2.4 ตัวชี้วัด

1. ประชาชนในเขตเทศบาลไม่น้อยกว่าร้อยละ 80 มีคุณภาพชีวิตดีขึ้น
2. ชุมชนในเขตเทศบาลไม่น้อยกว่าร้อยละ 80 มีความเข้มแข็ง
3. ประชาชนในเขตเทศบาลไม่น้อยกว่าร้อยละ 80 มีส่วนร่วมในการพัฒนาการท่องเที่ยว ศาสนา – วัฒนธรรมประเพณี กีฬาและกิจกรรมนันทนาการ
4. จำนวนถนน ไฟฟ้าสาธารณะ ประปา ที่ได้รับการก่อสร้าง/บำรุงรักษาเพิ่มมากขึ้น
5. ประชาชนผู้รับบริการไม่น้อยกว่าร้อยละ 80 มีความพึงพอใจต่อการบริการ

## 2.5 ค่าเป้าหมาย

- 1) ด้านส่งเสริมคุณภาพชีวิตให้ดีขึ้น
  - ค่าเป้าหมาย จำนวนไม่น้อยกว่า 6 โครงการ/ปี
- 2) ประชาชนมีศักยภาพมีรายได้เพียงพอสามารถพึ่งตนเองได้
  - ค่าเป้าหมาย จำนวนไม่น้อยกว่า 6 โครงการ/ปี
- 3) ประชาชนมีส่วนร่วมในกิจกรรมกีฬาและการบำรุงรักษาศิลปะ วัฒนธรรมอันดีงาม
  - ค่าเป้าหมาย จำนวนไม่น้อยกว่า 6 โครงการ/ปี
- 4) ด้านการได้รับบริการด้านโครงสร้างพื้นฐานให้มีความสะดวกและรวดเร็ว
  - ค่าเป้าหมาย จำนวนไม่น้อยกว่า 6 โครงการ/ปี
- 5) การบริหารจัดการภาครัฐที่ดีและมีส่วนร่วมจากทุกภาคส่วน
  - ค่าเป้าหมาย จำนวนไม่น้อยกว่า 6 โครงการ/ปี

## 2.6 กลยุทธ์

- 1) ส่งเสริมการจัดการกิจกรรมทางการศึกษาทั้งในและนอกระบบ
- 2) ส่งเสริมสุขภาวะของประชาชนทั้งด้านการรักษาพยาบาล การป้องกัน-ควบคุมโรค การคุ้มครองผู้บริโภคและพัฒนากิจการบริการจัดการด้านการสาธารณสุขมูลฐาน
- 3) พัฒนาระบบงานสวัสดิการสังคมเพื่อสงเคราะห์ผู้ด้อยโอกาสในชุมชน
- 4) สนับสนุนการจัดการขยะมูลฝอยและสิ่งแวดล้อมของท้องถิ่น
- 5) เสริมสร้างประสิทธิภาพในการสร้างความปลอดภัยในท้องถิ่นและการป้องกัน-บรรเทาสาธารณภัย
- 6) พัฒนาศักยภาพของกลุ่ม/ชุมชนอย่างต่อเนื่องและมีประสิทธิภาพ
- 7) ส่งเสริมเศรษฐกิจและสนับสนุนกลุ่มอาชีพ
- 8) ส่งเสริมและสนับสนุนการป้องกันและแก้ไขปัญหาเสพติดในชุมชน
- 9) ส่งเสริมกิจกรรมนันทนาการ การเล่นกีฬาเพื่อสุขภาพและพัฒนาสู่ความเป็นเลิศ
- 10) ส่งเสริมการอนุรักษ์ ถ่ายทอด สืบสานกิจกรรมทางด้านศาสนา ประเพณีและภูมิปัญญาท้องถิ่น
- 11) ก่อสร้าง ปรับปรุง บำรุงรักษาถนน ทางเท้า สะพาน ท่อระบายน้ำ ระบบคมนาคมขนส่งให้สะดวกและครอบคลุมทุกพื้นที่



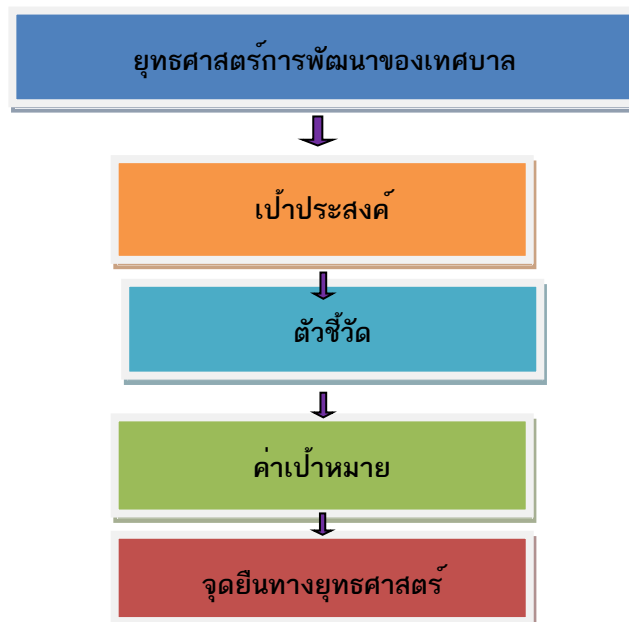
- 12) ปรับปรุง ขยายเขตและติดตั้งไฟฟ้าสาธารณะให้ทั่วถึง
- 13) พัฒนาแหล่งน้ำเพื่อใช้ในการอุปโภคบริโภค
- 14) ส่งเสริมระบบการวางผังเมือง สวนสาธารณะ การปรับปรุงภูมิทัศน์และแหล่งท่องเที่ยวในท้องถิ่น
- 15) สร้างระบบการบริหารจัดการและการปฏิบัติงานที่มีประสิทธิภาพ
- 16) สร้างจิตสำนึกและพัฒนาขีดความสามารถของบุคลากร
- 17) ส่งเสริมกระบวนการมีส่วนร่วมทางการเมือง การบริหารตามระบอบประชาธิปไตย

### 2.7 จุดยืนทางยุทธศาสตร์

- 1) การส่งเสริมการศึกษา การสาธารณสุข การจัดการขยะมูลฝอยและสิ่งแวดล้อม การสังคม สงเคราะห์ ความปลอดภัยในชีวิตและทรัพย์สินของประชาชนในชุมชน ซึ่งจะช่วยพัฒนาคุณภาพชีวิต ประชาชนในท้องถิ่นให้ดีขึ้น
  - 2) การพัฒนาชุมชนให้น่าอยู่ มีความเข้มแข็งอย่างยั่งยืนตามแนวทางปรัชญาเศรษฐกิจพอเพียง
  - 3) ส่งเสริมศิลปะ วัฒนธรรม ประเพณีท้องถิ่น การศาสนาและส่งเสริมการกีฬาทุกระดับ
  - 4) ประชาชนได้รับบริการสาธารณะด้านโครงสร้างพื้นฐานที่จำเป็นเพื่อรองรับการขยายตัวของชุมชน และเศรษฐกิจ
  - 5) การพัฒนาระบบการบริหารจัดการภาครัฐที่ดีและมีส่วนร่วมจากทุกภาคส่วน

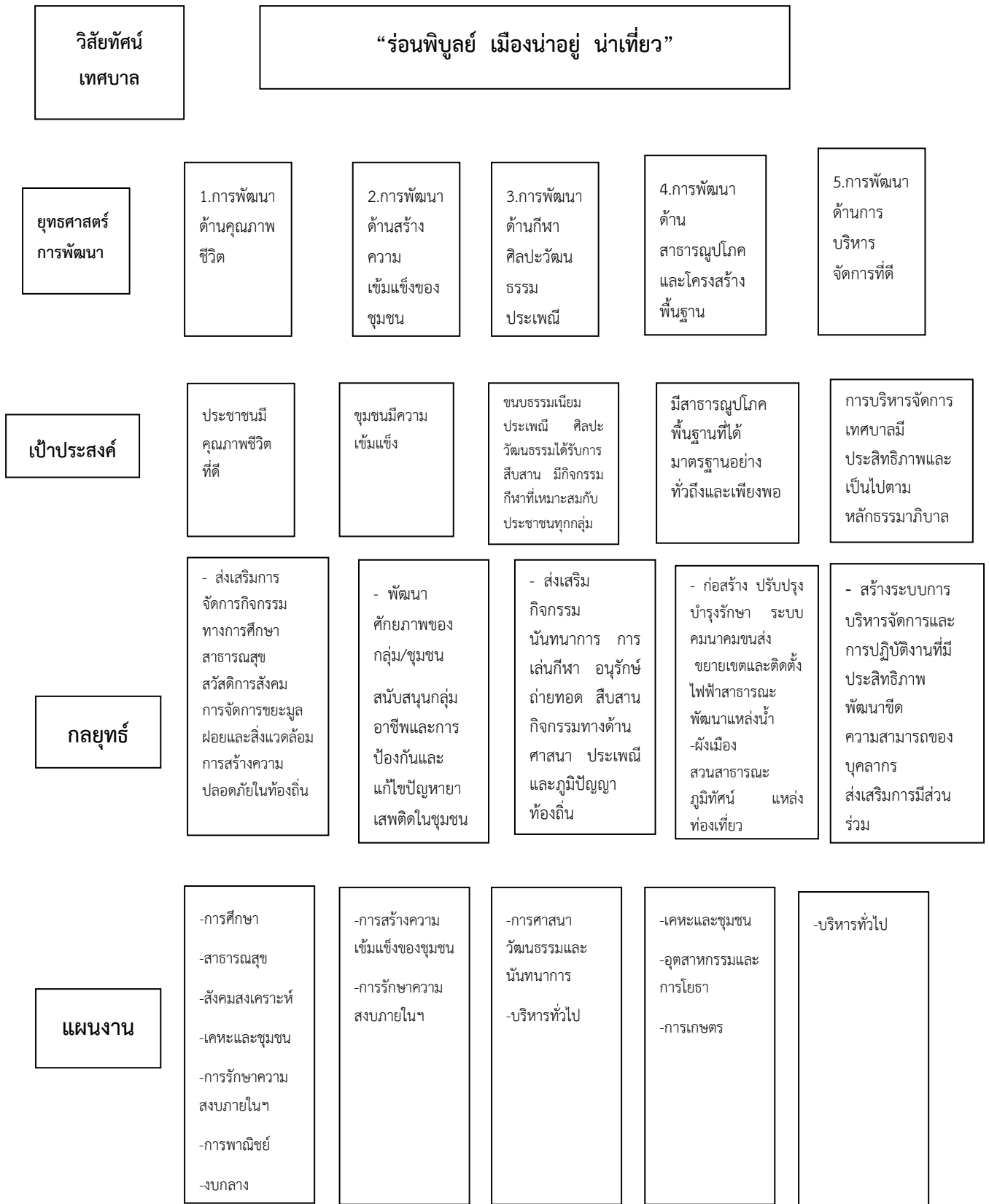
### 2.8 ความเชื่อมโยงทางยุทธศาสตร์ในภาพรวม การจัดทำแผนพัฒนาท้องถิ่น (พ.ศ.2566 – 2570)

มีความเชื่อมโยงของยุทธศาสตร์ในภาพรวม ดังนี้



## โครงสร้างเชื่อมโยงแผนยุทธศาสตร์การพัฒนา เทศบาลตำบลอ่อนพิบูลย์ พ.ศ. 2566 – 2570

ยุทธศาสตร์ ชาติ 20 ปี	1. ด้านความ มั่นคง	2. ด้านการ สร้าง ความสามารถ ในการแข่งขัน	3. ด้านการ พัฒนาและ เสริมสร้าง ศักยภาพคน	4. ด้านการ สร้างโอกาส ความเสมอ ภาค เท่าเทียม กันทางสังคม	5. สร้างการ เติบโตบน คุณภาพชีวิตที่ เป็นมิตรกับ สิ่งแวดล้อม	6.ด้านการปรับ สมดุลและ พัฒนาระบบ การบริหาร จัดการภาครัฐ
แผนพัฒนา ศก.ฯ ฉบับที่ 12	1. เสริมสร้าง และพัฒนา ศักยภาพทุน มนุษย์	2. สร้างความ เป็นธรรมและ ลดความ เหลื่อมล้ำ	3. สร้างความ เข้มแข็งทาง เศรษฐกิจและ แข่งขันได้อย่าง ยั่งยืน	4. การเติบโตที่ เป็นมิตรกับ สิ่งแวดล้อม เพื่อการพัฒนา ที่ยั่งยืน	5. การเสริมสร้าง ความมั่นคง แห่งชาติเพื่อ การพัฒนาประเทศ สู่ความมั่นคง ที่ยั่งยืน	
	6. การเพิ่ม ประสิทธิภาพ และ ธรรมาภิบาล	7.การพัฒนา โครงสร้าง พื้นฐาน	8. การพัฒนา วิทยาศาสตร์ และเทคโนโลยี	9. พัฒนา วิทยาศาสตร์ เทคโนโลยี	10. ความ ร่วมมือระหว่าง ประเทศ	
ยุทธศาสตร์ กลุ่มจังหวัด ภาคใต้ฝั่ง อ่าวไทย	1.พัฒนาการ เกษตรด้านการ ผลิต แปรรูป การตลาด	2.ส่งเสริมการค้า การลงทุน การ บริหารจัดการ ตลาด	3. การพัฒนาสู่ การเป็นเมือง ท่องเที่ยว ระดับ นานาชาติ	4.พัฒนาระบบ โครงสร้าง พื้นฐาน การ ขนส่งโลจิสติก	5. พัฒนาสู่ การเป็นเมือง สีเขียวและ สังคม ยั่งยืน	
ยุทธศาสตร์ จังหวัด นครศรี- ธรรมราช	1. การบริหารจัดการ การเกษตรและ อุตสาหกรรมสู่ มาตรฐานเป็นมิตร กับสิ่งแวดล้อม	2.พัฒนาการ ท่องเที่ยวบนพื้นฐาน ธรรมะ ธรรมชาติ และศิลปวัฒนธรรม	3.บริหาร จัดการ ทรัพยากรธรรม ชาติและ สิ่งแวดล้อม	4. พัฒนาคมน ชุมชน และสังคมให้น่าอยู่ เข้มแข็ง มั่นคงตาม ปรัชญาเศรษฐกิจ พอเพียง	5. ความมั่นคง และความสงบ เรียบร้อย	6.ส่งเสริม ศาสนา ศิลปะ วัฒนธรรม
ยุทธศาสตร์การ พัฒนาของ อปท. ในเขตจังหวัด นครศรีธรรม- ราช	1.การพัฒนา เศรษฐกิจ	2.การบริหาร จัดการ ทรัพยากรธรรม ชาติ สิ่งแวดล้อมและ พลังงาน	3.การพัฒนา สังคมและ คุณภาพชีวิต	4.การพัฒนา โครงสร้าง พื้นฐาน	5.การเสริมสร้าง ธรรมาภิบาลและ การบริหาร กิจการบ้านเมือง ที่ดี	



### 3. การวิเคราะห์เพื่อพัฒนาท้องถิ่น

#### 2.9 การวิเคราะห์กรอบการจัดทำยุทธศาสตร์ขององค์กรปกครองส่วนท้องถิ่น

ในการจัดทำแผนพัฒนาท้องถิ่นห้าปีของเทศบาลได้ใช้การวิเคราะห์ SWOT Analysis/Demand (Demand Analysis)/Global Demand และ Trend ปัจจัยและสถานการณ์การเปลี่ยนแปลงที่มีผลต่อการพัฒนา อย่างน้อยต้องประกอบด้วย การวิเคราะห์ศักยภาพด้านเศรษฐกิจ ด้านสังคม ด้านทรัพยากรธรรมชาติและสิ่งแวดล้อม ซึ่งมีรายละเอียดดังนี้

#### ปัจจัยภายใน (Internal Factor)

จุดแข็ง (Strength – S)	จุดอ่อน (Weakness – W)
<ol style="list-style-type: none"> <li>1. มีความได้เปรียบด้านสภาพภูมิศาสตร์และที่ตั้ง คือสามารถเชื่อมโยงไปยังตัวเมืองและจังหวัดใกล้เคียงได้</li> <li>2. มีอัตลักษณ์ด้านประเพณี วัฒนธรรม ศาสนสถาน ป่าไม้/ภูเขา สามารถพัฒนา ส่งเสริม ต่อยอดได้</li> <li>3. มีเอกภาพทางด้านการเมือง การปกครอง การบริหารจัดการ</li> <li>4. มีงบประมาณที่ได้รับจัดสรรจากรัฐและที่จัดเก็บเอง โดยสามารถบริหารจัดการงบประมาณได้ตามอำนาจหน้าที่ได้อย่างอิสระ ภายใต้ขอบเขตของกฎหมายที่กำหนด</li> <li>5. มีอุปกรณ์ เครื่องมือเครื่องใช้ในการปฏิบัติงานที่ทันสมัย เพียงพอ</li> </ol>	<ol style="list-style-type: none"> <li>1. งบประมาณที่มีไม่เพียงพอในการพัฒนาท้องถิ่นได้อย่างทั่วถึง โดยเฉพาะการดำเนินโครงการขนาดใหญ่</li> <li>2. น้ำอุปโภคบริโภคยังไม่ทั่วถึง ประชาชนยังมีความต้องการน้ำ ปัญหาแหล่งน้ำดิบ-การปนเปื้อน</li> <li>3. การรวมกลุ่มของชุมชน ขาดความเข้มแข็ง ไม่มีการดำเนินกิจกรรมต่อเนื่อง ปัญหาขยะและกลิ่นรบกวน</li> <li>4. ขาดการประชาสัมพันธ์ประเพณีท้องถิ่น และแหล่งท่องเที่ยวให้ประชาชนทั่วไปได้รู้จัก</li> <li>5. ชุมชนมีส่วนร่วมในการบริหารจัดการของท้องถิ่นค่อนข้างน้อย</li> <li>6. ขาดแคลนบุคลากรที่มีความรู้เฉพาะด้าน เช่น ด้านสาธารณสุข ด้านวิศวกรรม ด้านสุขภาพ-สิ่งแวดล้อม ฯลฯ</li> </ol>

## ปัจจัยภายนอก (External Factor)

โอกาส (Opportunity – O)	อุปสรรค (Threat – T)
<p>1. พระราชบัญญัติกำหนดแผนและขั้นตอนการกระจายอำนาจ กำหนดให้ อปท. มีอำนาจหน้าที่ในการจัดระบบบริการสาธารณะเพื่อประโยชน์ของประชาชนในท้องถิ่น โดยหน่วยงานราชการส่วนกลางและส่วนภูมิภาคส่งเสริมและสนับสนุนการถ่ายโอนภารกิจให้แก่องค์กรปกครองส่วนท้องถิ่น</p> <p>2. รัฐบาลส่งเสริมให้ประชาชนมีส่วนร่วมในการบริหารงานของท้องถิ่น</p> <p>3. การสื่อสาร การรับรู้ข้อมูลข่าวสารต่าง ๆ สะดวก รวดเร็วช่วยเพิ่มประสิทธิภาพในการบริหารงาน</p>	<p>1. สถานการณ์ทางการเมือง เศรษฐกิจในระดับประเทศ และระดับภูมิภาคส่งผลกระทบต่อพัฒนาท้องถิ่น</p> <p>2. เกิดปัญหาภัยแล้งยาวนาน ทำให้ขาดแคลนน้ำอุปโภคบริโภค ในช่วงฤดูแล้งและ ฝนตกหนักในช่วงฤดูฝนทำให้เกิดปัญหาน้ำท่วมขัง</p> <p>3. ความทันสมัยและกระแสวัฒนธรรมต่างชาติ ทำให้ประชาชนมีพฤติกรรมเน้นบริโภคนิยม เกิดปัญหา ยาเสพติด ปัญหาอาชญากรรม เพิ่มขึ้น</p> <p>4. ระเบียบ/กฎหมาย ที่ให้ท้องถิ่นขาดความคล่องตัวในการปฏิบัติงาน</p>

## 2.10 การประเมินสถานการณ์สภาพแวดล้อมภายนอกที่เกี่ยวข้อง

สามารถสรุปสภาพปัญหาได้ ดังนี้

- 1) ปัญหาทางด้านกายภาพ ปัญหาของสภาพพื้นที่เนื่องจากมีสภาพพื้นที่ป่า เนินเขา พื้นที่ราบ เมื่อถึงฤดูฝนก็มีน้ำเอ่อล้นท่วมพื้นที่การเกษตรและที่อยู่อาศัย ในบางพื้นที่ เนื่องจากขาดระบบการระบายน้ำที่มีประสิทธิภาพ
- 2) ปัญหาด้านการคมนาคมและขนส่ง ปัจจุบัน มีถนนเชื่อมโยงในแต่ละชุมชนในเขตเทศบาล ระบบและโครงข่ายถนน แต่ละสายในเขตเทศบาลส่วนใหญ่เป็นถนนคอนกรีตและลาดยาง แต่ปัญหาการคมนาคมส่วนมากคือถนนชำรุด ทำให้การคมนาคมไม่สะดวก และไม่มีเส้นแบ่งช่องจราจรในบางจุด
- 3) ปัญหาขาดแคลนน้ำเพื่อการเกษตรและการอุปโภคบริโภค เนื่องจากพื้นที่ที่มีการประกอบอาชีพหลัก คือ อาชีพการเกษตรกรรม เป็นส่วนใหญ่ทำให้มีความต้องการใช้น้ำค่อนข้างมาก และยังไม่มียระบบเก็บกักน้ำเพื่อใช้ในฤดูแล้งที่มีประสิทธิภาพและเพียงพอต่อปริมาณการใช้
- 4) ปัญหาด้านนันทนาการ เนื่องจากภายในชุมชนมีพื้นที่ในการประกอบกิจกรรมและพื้นที่ในการชุมนุมคนเพื่อการทำกิจกรรม ไม่เพียงพอต่อการมาใช้บริการกิจกรรมนันทนาการเพื่อพักผ่อนหย่อนใจและออกกำลังกายของคนในชุมชน และบางส่วนมีสภาพชำรุด
- 5) ปัญหาด้านสิ่งแวดล้อมชุมชน เนื่องจากยังเป็นพื้นที่ชนบทและเกษตรกรรมเป็นส่วนใหญ่ จึงยังไม่มีกิจกรรมอันใดในพื้นที่ที่มีปัญหาด้านสิ่งแวดล้อมมากนัก นอกจากเรื่องปัญหามลพิษในบางจุด เช่น ชุมชนโคกยาง (มลพิษทางกลิ่นรบกวน) ชุมชนบ้านตลาดเกษตร (มลพิษทางอากาศ) เป็นต้น และปัญหาที่สำคัญอีกประการหนึ่ง คือ สถานที่ทิ้งและกำจัดขยะมูลฝอยไม่เพียงพอ การจัดการขยะยังไม่เป็นระบบเท่าที่ควร
- 6) ปัญหาด้านสาธารณูปโภคและสาธารณูปการ ระบบไฟฟ้าสาธารณะยังไม่ครอบคลุมถนนทุกสาย การให้บริการน้ำประปายังไม่ครอบคลุมในทุกพื้นที่ ดังนั้นจึงต้องมีการพัฒนาด้านโครงสร้างพื้นฐานเพื่อให้บ้านเมืองมีความน่าอยู่อย่างยั่งยืนต่อไป

## ส่วนที่ 3

## การนำแผนพัฒนาท้องถิ่นไปสู่การปฏิบัติ

## 1. ยุทธศาสตร์การพัฒนาและแผนงาน

ที่	ยุทธศาสตร์	ด้าน	แผนงาน	หน่วยงาน รับผิดชอบหลัก	หน่วยงาน สนับสนุน
1	การพัฒนาด้านคุณภาพชีวิต	บริการชุมชนและ สังคม  บริหารงานทั่วไป งบกกลาง	- การศึกษา - สาธารณสุข - เคนหะและชุมชน - สังคม สงเคราะห์ - สร้างความ เข้มแข็ง - การรักษาความ สงบภายใน - การพาณิชย์ - งบกกลาง	กองการศึกษา กองสาธารณสุข และสิ่งแวดล้อม สำนักปลัดฯ (งานพัฒนาชุมชน) สำนักปลัดฯ (งานพัฒนาชุมชน) สำนักปลัดฯ (งานป้องกัน ฯ) กองคลัง สำนักปลัดฯ (งานป้องกัน ฯ) (งานพัฒนาชุมชน)	กองช่าง/ กองคลัง
2	การพัฒนาด้านความเข้มแข็งของ ชุมชน	บริการชุมชนและ สังคม	- การรักษาความ สงบภายใน - การศาสนา วัฒนธรรม ฯ - การพาณิชย์	สำนักปลัดฯ (งานพัฒนาชุมชน) กองการศึกษา  กองคลัง/กอง สาธารณสุข	กองช่าง/ กองสาธารณสุข ฯ  กองช่าง/ สำนักปลัดฯ
3	การพัฒนาด้านการกีฬา ศาสนา วัฒนธรรมและภูมิปัญญาท้องถิ่น	บริการชุมชนและ สังคม	- การศาสนา วัฒนธรรมและ นันทนาการ - บริหารทั่วไป	กองการศึกษา  สำนักปลัดฯ (งานธุรการ)	สำนักปลัดฯ /กอง สาธารณสุข ฯ/ กองช่าง

ที่	ยุทธศาสตร์	ด้าน	แผนงาน	หน่วยงาน รับผิดชอบหลัก	หน่วยงาน สนับสนุน
4	การพัฒนาด้านสาธารณสุข สาธารณสุขปึกและโครงสร้าง พื้นฐาน	การเศรษฐกิจ  บริการชุมชนและ สังคม	- อุตสาหกรรม และการโยธา  - เคหะและชุมชน  - สาธารณสุข	กองช่าง  กองช่าง กองสาธารณสุข	สำนักปลัด/ กองศึกษา/ กองคลัง
5	การพัฒนาด้านการบริหารจัดการ ที่ดี	บริหารทั่วไป	บริหารงานทั่วไป	สป./ กองคลัง	กองช่าง/ กอง สาธารณสุข / กองการศึกษา