

ด่วนที่สุด

ที่ ลต(นศ) ๐๐๐๒/ว ๖



ส.ส.

เทศบาลตำบลร่อนพิบูลย์

เลขที่รับ 354

วันที่ 6 มี.ค 66

สำนักงานคณะกรรมการการเลือกตั้ง

ประจำจังหวัดนครศรีธรรมราช

๕๕ หมู่ที่ ๓ ตำบลนาสาร อำเภอพระพรหม
บ้านประชาสัมพันธ์
จังหวัดนครศรีธรรมราช ๘๐๐๐๐

เลขรับ ๐๑๙

วันที่ ๗ ก.พ. 66

เรื่อง

๓ กุมภาพันธ์ ๒๕๖๖

เรื่อง ประกาศรูปแบบการแบ่งเขตเลือกตั้งสมาชิกสภาผู้แทนราษฎรจังหวัดนครศรีธรรมราช

เรียน นายกองค์การบริหารส่วนท้องถิ่นทุกแห่ง

- สิ่งที่ส่งมาด้วย
๑. ประกาศคณะกรรมการการเลือกตั้ง เรื่อง การแบ่งเขตเลือกตั้งสมาชิกสภาผู้แทนราษฎร พ.ศ. ๒๕๖๖ จำนวน ๑ ฉบับ
 ๒. ประกาศคณะกรรมการการเลือกตั้ง เรื่อง จำนวนสมาชิกสภาผู้แทนราษฎรแบบแบ่งเขตเลือกตั้งและเขตเลือกตั้งของแต่ละจังหวัดสำหรับการเลือกตั้งสมาชิกสภาผู้แทนราษฎรเป็นการทั่วไป จำนวน ๑ ฉบับ
 ๓. ประกาศผู้อำนวยการการเลือกตั้งประจำจังหวัดนครศรีธรรมราช เรื่อง รูปแบบการแบ่งเขตเลือกตั้งสมาชิกสภาผู้แทนราษฎรแบบแบ่งเขตเลือกตั้งของจังหวัดนครศรีธรรมราช จำนวน ๑ ฉบับ
 ๔. แบบรับฟังความคิดเห็นของพรรคการเมืองและประชาชนฯ จำนวน ๒ แผ่น

ด้วยคณะกรรมการการเลือกตั้งได้ประกาศการแบ่งเขตเลือกตั้งสมาชิกสภาผู้แทนราษฎร พ.ศ. ๒๕๖๖ และประกาศจำนวนสมาชิกสภาผู้แทนราษฎรแบบแบ่งเขตเลือกตั้งและเขตเลือกตั้งของแต่ละจังหวัดสำหรับการเลือกตั้งสมาชิกสภาผู้แทนราษฎรเป็นการทั่วไปครั้งแรกภายหลังประกาศใช้รัฐธรรมนูญแห่งราชอาณาจักรไทยแก้ไขเพิ่มเติม (ฉบับที่ ๑) พุทธศักราช ๒๕๖๔ ซึ่งได้ประกาศในราชกิจจานุเบกษา เล่ม ๑๔๐ ตอนที่ ๘ ก ลงวันที่ ๓๑ มกราคม ๒๕๖๖ โดยจำนวนราษฎรเฉลี่ย ๑๖๕,๒๒๖ คน ต่อสมาชิกสภาผู้แทนราษฎร ๑ คน และจังหวัดนครศรีธรรมราช มีจำนวนราษฎร ณ วันที่ ๓๑ ธันวาคม ๒๕๖๕ จำนวน ๑,๕๔๕,๑๔๗ คน มีสมาชิกสภาผู้แทนราษฎร จำนวน ๙ คน มีเขตเลือกตั้ง ๙ เขตเลือกตั้ง รายละเอียดตามสิ่งที่ส่งมาด้วย ๑ และ ๒

เนื่องจาก ประกาศคณะกรรมการการเลือกตั้ง เรื่อง การแบ่งเขตเลือกตั้งสมาชิกสภาผู้แทนราษฎร พ.ศ. ๒๕๖๖ ข้อ ๓ กำหนดให้ปิดประกาศรูปแบบการแบ่งเขตเลือกตั้งสมาชิกสภาผู้แทนราษฎรแบบแบ่งเขตเลือกตั้งของจังหวัด ณ สำนักงานคณะกรรมการการเลือกตั้งประจำจังหวัด ศาลากลางจังหวัด ที่ว่าการอำเภอ สำนักงานเทศบาล ที่ทำการองค์การบริหารส่วนตำบล เพื่อรับฟังความคิดเห็นของพรรคการเมืองและประชาชน ในจังหวัดเป็นเวลาสิบวันนับแต่วันปิดประกาศ ดังนั้น จึงขอความร่วมมือปิดประกาศประชาสัมพันธ์ให้พรรคการเมืองและประชาชนได้ทราบและร่วมแสดงความคิดเห็นโดยทั่วกัน ระหว่างวันที่ ๔ - ๑๓ กุมภาพันธ์ ๒๕๖๖ รายละเอียดปรากฏตามสิ่งที่ส่งมาด้วย ๓

จึงเรียนมาเพื่อโปรดพิจารณา

ขอแสดงความนับถือ

(นางสาวนุชนางค์ ลิมดุขยไพบูลย์)

ผู้อำนวยการการเลือกตั้งประจำจังหวัดนครศรีธรรมราช

กลุ่มงานจัดการเลือกตั้งและการมีส่วนร่วม

โทร./โทรสาร ๐ ๗๕๓๕ ๕๒๔๙ , ๐ ๗๕๓๕ ๕๓๐๐

ประกาศคณะกรรมการการเลือกตั้ง
เรื่อง การแบ่งเขตเลือกตั้งสมาชิกสภาผู้แทนราษฎร
พ.ศ. ๒๕๖๖

อาศัยอำนาจตามความในมาตรา ๒๒ แห่งพระราชบัญญัติประกอบรัฐธรรมนูญว่าด้วย
คณะกรรมการการเลือกตั้ง พ.ศ. ๒๕๖๐ ประกอบมาตรา ๒๖ มาตรา ๒๗ และมาตรา ๒๘
แห่งพระราชบัญญัติประกอบรัฐธรรมนูญว่าด้วยการเลือกตั้งสมาชิกสภาผู้แทนราษฎร พ.ศ. ๒๕๖๑
และที่แก้ไขเพิ่มเติม คณะกรรมการการเลือกตั้งจึงออกประกาศไว้ ดังต่อไปนี้

ข้อ ๑ ประกาศนี้เรียกว่า “ประกาศคณะกรรมการการเลือกตั้ง เรื่อง การแบ่งเขตเลือกตั้ง
สมาชิกสภาผู้แทนราษฎร พ.ศ. ๒๕๖๖”

ข้อ ๒ ประกาศนี้ให้ใช้บังคับตั้งแต่วันประกาศในราชกิจจานุเบกษาเป็นต้นไป

ข้อ ๓ เมื่อคณะกรรมการการเลือกตั้งประกาศจำนวนสมาชิกสภาผู้แทนราษฎร
แบบแบ่งเขตเลือกตั้งที่แต่ละจังหวัดจะมีและจำนวนเขตเลือกตั้งแบบแบ่งเขตเลือกตั้งของแต่ละ
จังหวัดแล้ว ให้ผู้อำนวยการการเลือกตั้งประจำจังหวัดจัดทำรูปแบบการแบ่งเขตเลือกตั้งภายในสามวัน
โดยต้องแบ่งพื้นที่ของเขตเลือกตั้งแต่ละเขตให้ติดต่อกันและต้องจัดให้มีจำนวนราษฎรในแต่ละเขตเลือกตั้ง
ใกล้เคียงกันแล้วประกาศรูปแบบการแบ่งเขตเลือกตั้งอย่างน้อยสามรูปแบบเพื่อรับฟังความคิดเห็น
ของพรรคการเมืองและประชาชนในจังหวัดเป็นเวลาสิบวันนับแต่วันปิดประกาศ ซึ่งแต่ละรูปแบบ
ต้องประกอบด้วย

(๑) รายละเอียดเกี่ยวกับอำเภอหรือตำบล หรือเขตพื้นที่ที่อยู่ในเขตเลือกตั้งแต่ละเขต

(๒) จำนวนราษฎรของแต่ละเขตเลือกตั้ง และผลต่างของจำนวนราษฎรในแต่ละเขตเลือกตั้ง
จากจำนวนเฉลี่ยราษฎรต่อสมาชิกสภาผู้แทนราษฎรหนึ่งคนในจังหวัดนั้น ทั้งนี้ ผลต่างของจำนวน
ราษฎรในแต่ละเขตเลือกตั้งไม่ควรเกินร้อยละสิบของจำนวนเฉลี่ยต่อสมาชิกสภาผู้แทนราษฎรหนึ่งคน
ในจังหวัดนั้น เว้นแต่เป็นกรณีมีความจำเป็นเพื่อให้ราษฎรในชุมชนเดียวกันหรือใกล้เคียงกันสามารถ
เดินทางได้โดยสะดวก

(๓) เหตุผลประกอบการเสนอแนะการแบ่งเขตเลือกตั้ง

(๔) แผนที่แสดงรายละเอียดของพื้นที่ที่ประกอบเป็นเขตเลือกตั้งแต่ละเขตเลือกตั้ง

ประกาศตามวรรคหนึ่ง ให้ปิดไว้ ณ สำนักงานคณะกรรมการการเลือกตั้งประจำจังหวัด
ศาลากลางจังหวัด ที่ว่าการอำเภอ สำนักงานเทศบาล ที่ทำการองค์การบริหารส่วนตำบล และ
ให้เผยแพร่ในเว็บไซต์ของสำนักงานคณะกรรมการการเลือกตั้งประจำจังหวัด รวมทั้งประชาสัมพันธ์
ผ่านสื่อชนิดต่าง ๆ ด้วย

ประกาศคณะกรรมการการเลือกตั้ง
เรื่อง การแบ่งเขตเลือกตั้งสมาชิกสภาผู้แทนราษฎร
พ.ศ. ๒๕๖๖

อาศัยอำนาจตามความในมาตรา ๒๒ แห่งพระราชบัญญัติประกอบรัฐธรรมนูญว่าด้วยคณะกรรมการการเลือกตั้ง พ.ศ. ๒๕๖๐ ประกอบมาตรา ๒๖ มาตรา ๒๗ และมาตรา ๒๘ แห่งพระราชบัญญัติประกอบรัฐธรรมนูญว่าด้วยการเลือกตั้งสมาชิกสภาผู้แทนราษฎร พ.ศ. ๒๕๖๑ และที่แก้ไขเพิ่มเติม คณะกรรมการการเลือกตั้งจึงออกประกาศไว้ ดังต่อไปนี้

ข้อ ๑ ประกาศนี้เรียกว่า “ประกาศคณะกรรมการการเลือกตั้ง เรื่อง การแบ่งเขตเลือกตั้งสมาชิกสภาผู้แทนราษฎร พ.ศ. ๒๕๖๖”

ข้อ ๒ ประกาศนี้ให้ใช้บังคับตั้งแต่วันประกาศในราชกิจจานุเบกษาเป็นต้นไป

ข้อ ๓ เมื่อคณะกรรมการการเลือกตั้งประกาศจำนวนสมาชิกสภาผู้แทนราษฎรแบบแบ่งเขตเลือกตั้งที่แต่ละจังหวัดจะมีและจำนวนเขตเลือกตั้งแบบแบ่งเขตเลือกตั้งของแต่ละจังหวัดแล้ว ให้ผู้อำนวยการการเลือกตั้งประจำจังหวัดจัดทำรูปแบบการแบ่งเขตเลือกตั้งภายในสามวัน โดยต้องแบ่งพื้นที่ของเขตเลือกตั้งแต่ละเขตให้ติดต่อกันและต้องจัดให้มีจำนวนราษฎรในแต่ละเขตเลือกตั้งใกล้เคียงกันแล้วประกาศรูปแบบการแบ่งเขตเลือกตั้งอย่างน้อยสามรูปแบบเพื่อรับฟังความคิดเห็นของพรรคการเมืองและประชาชนในจังหวัดเป็นเวลาสิบวันนับแต่วันปิดประกาศ ซึ่งแต่ละรูปแบบต้องประกอบด้วย

(๑) รายละเอียดเกี่ยวกับอำเภอหรือตำบล หรือเขตพื้นที่ที่อยู่ในเขตเลือกตั้งแต่ละเขต

(๒) จำนวนราษฎรของแต่ละเขตเลือกตั้ง และผลต่างของจำนวนราษฎรในแต่ละเขตเลือกตั้งจากจำนวนเฉลี่ยราษฎรต่อสมาชิกสภาผู้แทนราษฎรหนึ่งคนในจังหวัดนั้น ทั้งนี้ ผลต่างของจำนวนราษฎรในแต่ละเขตเลือกตั้งไม่ควรเกินร้อยละสิบของจำนวนเฉลี่ยต่อสมาชิกสภาผู้แทนราษฎรหนึ่งคนในจังหวัดนั้น เว้นแต่เป็นกรณีมีความจำเป็นเพื่อให้ราษฎรในชุมชนเดียวกันหรือใกล้เคียงกันสามารถเดินทางได้โดยสะดวก

(๓) เหตุผลประกอบการเสนอแนะการแบ่งเขตเลือกตั้ง

(๔) แผนที่แสดงรายละเอียดของพื้นที่ที่ประกอบเป็นเขตเลือกตั้งแต่ละเขตเลือกตั้ง

ประกาศตามวรรคหนึ่ง ให้ปิดไว้ ณ สำนักงานคณะกรรมการการเลือกตั้งประจำจังหวัด ศาลากลางจังหวัด ที่ว่าการอำเภอ สำนักงานเทศบาล ที่ทำการองค์การบริหารส่วนตำบล และให้เผยแพร่ในเว็บไซต์ของสำนักงานคณะกรรมการการเลือกตั้งประจำจังหวัด รวมทั้งประชาสัมพันธ์ผ่านสื่อชนิดต่าง ๆ ด้วย

ประกาศคณะกรรมการการเลือกตั้ง

เรื่อง จำนวนสมาชิกสภาผู้แทนราษฎรแบบแบ่งเขตเลือกตั้งและเขตเลือกตั้งของแต่ละจังหวัด
สำหรับการเลือกตั้งสมาชิกสภาผู้แทนราษฎรเป็นการทั่วไปครั้งแรก
ภายหลังประกาศใช้รัฐธรรมนูญแห่งราชอาณาจักรไทย
แก้ไขเพิ่มเติม (ฉบับที่ ๑)
พุทธศักราช ๒๕๖๔

ด้วยรัฐธรรมนูญแห่งราชอาณาจักรไทย แก้ไขเพิ่มเติม (ฉบับที่ ๑) พุทธศักราช ๒๕๖๔ และพระราชบัญญัติประกอบรัฐธรรมนูญว่าด้วยการเลือกตั้งสมาชิกสภาผู้แทนราษฎร (ฉบับที่ ๒) พ.ศ. ๒๕๖๖ ได้มีการแก้ไขเพิ่มเติมบทบัญญัติในส่วนที่เกี่ยวกับจำนวนสมาชิกสภาผู้แทนราษฎรแบบแบ่งเขตเลือกตั้งจากเดิมจำนวนสามร้อยห้าสิบคน เป็นจำนวนสี่ร้อยคน กำหนดให้แต่ละเขตเลือกตั้งมีจำนวนสมาชิกสภาผู้แทนราษฎรหนึ่งคน จังหวัดใดมีจำนวนสมาชิกสภาผู้แทนราษฎรได้ไม่เกินหนึ่งคน ให้ถือเขตจังหวัดเป็นเขตเลือกตั้ง และจังหวัดใดมีจำนวนสมาชิกสภาผู้แทนราษฎรได้เกินหนึ่งคน ให้แบ่งเขตจังหวัดออกเป็นเขตเลือกตั้งมีจำนวนเท่ากับจำนวนสมาชิกสภาผู้แทนราษฎรที่จะพึงมี ซึ่งการแก้ไขเพิ่มเติมบทบัญญัติของรัฐธรรมนูญและพระราชบัญญัติประกอบรัฐธรรมนูญดังกล่าวทำให้จำนวนสมาชิกสภาผู้แทนราษฎรแบบแบ่งเขตเลือกตั้งและเขตเลือกตั้งของแต่ละจังหวัดตามที่คณะกรรมการการเลือกตั้งได้ประกาศกำหนดไว้แต่เดิมเปลี่ยนแปลงไป

อาศัยอำนาจตามความในมาตรา ๘๖ และมาตรา ๒๒๔ (๑) ของรัฐธรรมนูญแห่งราชอาณาจักรไทย พุทธศักราช ๒๕๖๐ แก้ไขเพิ่มเติม (ฉบับที่ ๑) พุทธศักราช ๒๕๖๔ มาตรา ๒๖ แห่งพระราชบัญญัติประกอบรัฐธรรมนูญว่าด้วยการเลือกตั้งสมาชิกสภาผู้แทนราษฎร พ.ศ. ๒๕๖๑ แก้ไขเพิ่มเติม (ฉบับที่ ๒) พ.ศ. ๒๕๖๖ มาตรา ๒๒ (๒) แห่งพระราชบัญญัติประกอบรัฐธรรมนูญว่าด้วยคณะกรรมการการเลือกตั้ง พ.ศ. ๒๕๖๐ ประกอบข้อ ๓ ของประกาศคณะกรรมการการเลือกตั้ง เรื่อง การแบ่งเขตเลือกตั้งสมาชิกสภาผู้แทนราษฎร พ.ศ. ๒๕๖๖ ประกอบกับประกาศสำนักทะเบียนกลาง เรื่อง จำนวนราษฎรทั่วราชอาณาจักร ตามหลักฐานการทะเบียนราษฎร ณ วันที่ ๓๑ ธันวาคม ๒๕๖๕ ที่ประกาศในราชกิจจานุเบกษา เมื่อวันที่ ๒๓ มกราคม ๒๕๖๖ อันถือได้ว่าเป็นประกาศในที่สุดท้ายก่อนปีที่มีการเลือกตั้ง คณะกรรมการการเลือกตั้งจึงประกาศให้ทราบเกี่ยวกับจำนวนสมาชิกสภาผู้แทนราษฎรแบบแบ่งเขตเลือกตั้งที่แต่ละจังหวัดจะพึงมีและจำนวนเขตเลือกตั้ง เพื่อเป็นการเตรียมการเลือกตั้งสมาชิกสภาผู้แทนราษฎรที่จะมีขึ้น ดังนี้

๑. จำนวนราษฎรทั่วราชอาณาจักร ณ วันที่ ๓๑ ธันวาคม ๒๕๖๕ มีจำนวน ๖๖,๐๙๐,๔๗๕ คน
๒. จำนวนราษฎรโดยเฉลี่ย ๑๖๕,๒๒๖ คน ต่อสมาชิกสภาผู้แทนราษฎรหนึ่งคน
๓. จำนวนสมาชิกสภาผู้แทนราษฎรและเขตเลือกตั้งของแต่ละจังหวัด มีดังนี้

ลำดับที่	จังหวัด	จำนวนราษฎร	จำนวนสมาชิกสภาผู้แทนราษฎร	จำนวนเขตเลือกตั้ง
๑	กรุงเทพมหานคร	๕,๔๙๔,๙๓๒	๓๓	๓๓
๒	กระบี่	๔๘๐,๐๕๗	๓	๓
๓	กาญจนบุรี	๘๙๔,๒๘๓	๕	๕
๔	กาฬสินธุ์	๙๗๒,๑๐๑	๖	๖
๕	กำแพงเพชร	๗๐๘,๗๗๕	๔	๔
๖	ขอนแก่น	๑,๗๘๔,๖๔๑	๑๑	๑๑
๗	จันทบุรี	๕๓๖,๑๔๔	๓	๓
๘	ฉะเชิงเทรา	๗๒๖,๖๘๗	๔	๔
๙	ชลบุรี	๑,๕๙๔,๗๕๘	๑๐	๑๐
๑๐	ชัยนาท	๓๑๘,๓๐๘	๒	๒
๑๑	ชัยภูมิ	๑,๑๑๗,๙๒๕	๗	๗
๑๒	ชุมพร	๕๐๙,๓๘๕	๓	๓
๑๓	เชียงราย	๑,๒๙๙,๖๓๖	๘	๘
๑๔	เชียงใหม่	๑,๗๙๒,๔๗๔	๑๑	๑๑
๑๕	ตรัง	๖๓๘,๒๐๖	๔	๔
๑๖	ตราด	๒๒๗,๘๐๘	๑	๑
๑๗	ตาก	๖๘๔,๑๔๐	๔	๔
๑๘	นครนายก	๒๖๐,๔๐๖	๒	๒
๑๙	นครปฐม	๙๒๑,๘๘๒	๖	๖
๒๐	นครพนม	๗๑๖,๖๔๗	๔	๔
๒๑	นครราชสีมา	๒,๖๓๐,๐๕๘	๑๖	๑๖
๒๒	นครศรีธรรมราช	๑,๕๔๕,๑๔๗	๙	๙
๒๓	นครสวรรค์	๑,๐๒๘,๘๑๔	๖	๖
๒๔	นนทบุรี	๑,๒๙๕,๙๑๖	๘	๘
๒๕	นราธิวาส	๘๑๔,๑๒๑	๕	๕

ลำดับที่	จังหวัด	จำนวนราษฎร	จำนวนสมาชิกสภาผู้แทนราษฎร	จำนวนเขตเลือกตั้ง
๒๖	น่าน	๔๗๔,๕๓๙	๓	๓
๒๗	บึงกาฬ	๔๒๑,๖๘๔	๓	๓
๒๘	บุรีรัมย์	๑,๕๗๖,๙๑๕	๑๐	๑๐
๒๙	ปทุมธานี	๑,๒๐๑,๕๓๒	๗	๗
๓๐	ประจวบคีรีขันธ์	๕๕๓,๒๙๘	๓	๓
๓๑	ปราจีนบุรี	๔๙๗,๗๗๘	๓	๓
๓๒	ปัตตานี	๗๓๒,๙๕๕	๔	๔
๓๓	พระนครศรีอยุธยา	๘๒๐,๔๑๗	๕	๕
๓๔	พะเยา	๔๖๑,๔๓๑	๓	๓
๓๕	พังงา	๒๖๗,๔๔๒	๒	๒
๓๖	พัทลุง	๕๒๑,๖๑๙	๓	๓
๓๗	พิจิตร	๕๒๕,๙๔๔	๓	๓
๓๘	พิษณุโลก	๘๔๔,๔๙๔	๕	๕
๓๙	เพชรบุรี	๔๘๒,๙๕๐	๓	๓
๔๐	เพชรบูรณ์	๙๗๓,๓๘๖	๖	๖
๔๑	แพร่	๔๓๐,๖๖๙	๓	๓
๔๒	ภูเก็ต	๔๑๗,๘๙๑	๓	๓
๔๓	มหาสารคาม	๙๔๔,๖๐๕	๖	๖
๔๔	มุกดาหาร	๓๕๑,๕๘๘	๒	๒
๔๕	แม่ฮ่องสอน	๒๘๖,๗๘๖	๒	๒
๔๖	ยโสธร	๕๓๑,๕๙๙	๓	๓
๔๗	ยะลา	๕๔๕,๙๑๓	๓	๓
๔๘	ร้อยเอ็ด	๑,๒๙๑,๑๓๑	๘	๘
๔๙	ระนอง	๑๙๔,๒๒๖	๑	๑
๕๐	ระยอง	๗๕๙,๓๘๖	๕	๕

ลำดับที่	จังหวัด	จำนวนราษฎร	จำนวนสมาชิก สภาผู้แทนราษฎร	จำนวน เขตเลือกตั้ง
๕๑	ราชบุรี	๘๖๕,๘๐๗	๕	๕
๕๒	ลพบุรี	๗๓๕,๒๙๓	๔	๔
๕๓	ลำปาง	๗๑๘,๗๙๐	๔	๔
๕๔	ลำพูน	๓๙๙,๕๕๗	๒	๒
๕๕	เลย	๖๓๗,๓๔๑	๔	๔
๕๖	ศรีสะเกษ	๑,๔๕๕,๗๓๐	๙	๙
๕๗	สกลนคร	๑,๑๔๕,๑๘๗	๗	๗
๕๘	สงขลา	๑,๔๓๑,๐๖๓	๙	๙
๕๙	สตูล	๓๒๕,๓๐๓	๒	๒
๖๐	สมุทรปราการ	๑,๓๖๐,๒๒๗	๘	๘
๖๑	สมุทรสงคราม	๑๘๙,๔๕๓	๑	๑
๖๒	สมุทรสาคร	๕๘๙,๔๒๘	๔	๔
๖๓	สระแก้ว	๕๖๒,๘๑๖	๓	๓
๖๔	สระบุรี	๖๓๘,๕๘๒	๔	๔
๖๕	สิงห์บุรี	๒๐๒,๗๙๗	๑	๑
๖๖	สุโขทัย	๕๘๑,๖๕๒	๔	๔
๖๗	สุพรรณบุรี	๘๓๐,๖๙๕	๕	๕
๖๘	สุราษฎร์ธานี	๑,๐๗๓,๖๖๓	๗	๗
๖๙	สุรินทร์	๑,๓๗๒,๙๑๐	๘	๘
๗๐	หนองคาย	๕๑๕,๗๙๕	๓	๓
๗๑	หนองบัวลำภู	๕๐๘,๓๒๕	๓	๓
๗๒	อ่างทอง	๒๗๒,๕๘๗	๒	๒
๗๓	อำนาจเจริญ	๓๗๕,๓๘๒	๒	๒
๗๔	อุดรธานี	๑,๕๖๓,๐๔๘	๙	๙
๗๕	อุตรดิตถ์	๔๔๒,๙๔๙	๓	๓

ลำดับที่	จังหวัด	จำนวนราษฎร	จำนวนสมาชิกสภาผู้แทนราษฎร	จำนวนเขตเลือกตั้ง
๗๖	อุทัยธานี	๓๒๓,๘๖๐	๒	๒
๗๗	อุบลราชธานี	๑,๘๖๙,๘๐๖	๑๑	๑๑
รวม		๖๖,๐๙๐,๔๗๕	๔๐๐	๔๐๐

จึงประกาศให้ทราบโดยทั่วกัน

ประกาศ ณ วันที่ ๓๑ มกราคม พ.ศ. ๒๕๖๖

อิทธิพร บุญประคอง

ประธานกรรมการการเลือกตั้ง



ประกาศผู้อำนวยการการเลือกตั้งประจำจังหวัดนครศรีธรรมราช
เรื่อง รูปแบบการแบ่งเขตเลือกตั้งสมาชิกสภาผู้แทนราษฎรแบบแบ่งเขตเลือกตั้ง
ของจังหวัดนครศรีธรรมราช

ด้วยคณะกรรมการการเลือกตั้งได้มีประกาศคณะกรรมการการเลือกตั้ง เรื่อง จำนวนสมาชิกสภาผู้แทนราษฎรแบบแบ่งเขตเลือกตั้งและเขตเลือกตั้งของแต่ละจังหวัดสำหรับการเลือกตั้งสมาชิกสภาผู้แทนราษฎรเป็นการทั่วไปครั้งแรกภายหลังประกาศใช้รัฐธรรมนูญแห่งราชอาณาจักรไทยแก้ไขเพิ่มเติม (ฉบับที่ ๑) พุทธศักราช ๒๕๖๔ ประกาศ ณ วันที่ ๓๑ มกราคม ๒๕๖๖

อาศัยอำนาจตามความในข้อ ๓ ของประกาศคณะกรรมการการเลือกตั้ง เรื่อง การแบ่งเขตเลือกตั้งสมาชิกสภาผู้แทนราษฎร พ.ศ. ๒๕๖๖ จึงประกาศรูปแบบการแบ่งเขตเลือกตั้งสมาชิกสภาผู้แทนราษฎรแบบแบ่งเขตเลือกตั้ง จังหวัดนครศรีธรรมราช เพื่อรับฟังความคิดเห็นของพรรคการเมืองและประชาชนในจังหวัดนครศรีธรรมราช ดังต่อไปนี้

๑. รูปแบบการแบ่งเขตเลือกตั้งสมาชิกสภาผู้แทนราษฎรแบบแบ่งเขตเลือกตั้งจังหวัดนครศรีธรรมราช จำนวน ๓ รูปแบบ ตามเอกสารและแผนที่แนบท้ายประกาศฉบับนี้

๒. พรรคการเมืองพรรคใดหรือประชาชนผู้ใด มีข้อคิดเห็นหรือข้อเสนอแนะเกี่ยวกับรูปแบบการแบ่งเขตเลือกตั้งสมาชิกสภาผู้แทนราษฎรแบบแบ่งเขตเลือกตั้ง จังหวัดนครศรีธรรมราช ให้แสดงความคิดเห็นหรือข้อเสนอแนะต่อผู้อำนวยการการเลือกตั้งประจำจังหวัดนครศรีธรรมราช ภายในระยะเวลาสิบวันนับแต่วันปิดประกาศ (ภายในวันที่ ๑๓ กุมภาพันธ์ ๒๕๖๖) โดยจัดส่งความคิดเห็นหรือข้อเสนอแนะเป็นหนังสือไปยังสำนักงานคณะกรรมการการเลือกตั้งประจำจังหวัดนครศรีธรรมราช เลขที่ ๕๕ หมู่ ๓ ตำบลนาสาร อำเภอพระพรหม จังหวัดนครศรีธรรมราช ๘๐๐๐๐ หรือทางโทรสารหมายเลข ๐ ๗๕๓๕ ๕๒๙๙ - ๓๐๐ หรือทางไปรษณีย์อิเล็กทรอนิกส์ (E-mail) : nakhonsri@ect.go.th

๓. ในกรณีพรรคการเมือง หน่วยงานของรัฐ หรือบุคคลใดต้องการรูปแบบการแบ่งเขตเลือกตั้งที่ปิดประกาศไว้ ให้ขอคัดสำเนาจากสำนักงานคณะกรรมการการเลือกตั้งประจำจังหวัดนครศรีธรรมราช โดยเสียค่าใช้จ่ายเองตามวิธีการที่สำนักงานคณะกรรมการการเลือกตั้งประจำจังหวัดนครศรีธรรมราชกำหนด หรือสามารถดาวน์โหลดได้ที่เว็บไซต์ <https://www.ect.go.th/nakhonsithammarat>

๔. รูปแบบการแบ่งเขตเลือกตั้งตามข้อ ๑ ปิดประกาศไว้ ณ สำนักงานคณะกรรมการการเลือกตั้งประจำจังหวัดนครศรีธรรมราช ศาลากลางจังหวัดนครศรีธรรมราช ที่ว่าการอำเภอสำนักงานเทศบาล ที่ทำการองค์การบริหารส่วนตำบล และเผยแพร่ผ่านทางเว็บไซต์ <https://www.ect.go.th/nakhonsithammarat>

จึงประกาศให้ทราบโดยทั่วกัน

ประกาศ ณ วันที่ ๓ กุมภาพันธ์ พ.ศ. ๒๕๖๖

(นางสาวนุชนางค์ ลิมดุลย์ไพบูลย์)

ผู้อำนวยการการเลือกตั้งประจำจังหวัดนครศรีธรรมราช

เอกสารแนบท้ายประกาศ

จำนวนราษฎรในแต่ละเขตเลือกตั้งของจังหวัดนครศรีธรรมราช

จำนวนราษฎร ๑,๕๔๕,๑๔๗ คน (ข้อมูลจากสำนักทะเบียนกลาง กรมการปกครอง ณ วันที่ ๓๑ ธันวาคม ๒๕๖๕)

จำนวนเฉลี่ยราษฎรต่อ ส.ส. ๑ คนในจังหวัดนครศรีธรรมราช เท่ากับ ๑๗๑,๖๘๓ คน

รูปแบบที่ ๑

เขตเลือกตั้งที่	พื้นที่ประกอบด้วย	จำนวนราษฎรในเขตเลือกตั้ง	ผลต่างจากจำนวนเฉลี่ยราษฎร ต่อ ส.ส. หนึ่งคน	คิดเป็นร้อยละ	หมายเหตุ
๑	๑. อำเภอเมืองนครศรีธรรมราช (เฉพาะเทศบาลนครนครศรีธรรมราช เทศบาลตำบลท่าแพ เทศบาลตำบลปากนคร ตำบลปากพูน ตำบลปากนคร ตำบลท่าซึก และ ตำบลโพธิ์เสด็จ)	๑๗๗,๑๙๙	๑๗๗,๑๙๙-๑๗๑,๖๘๓ = ๕,๕๑๖	๓.๒๑	
๒	๑. อำเภอเมืองนครศรีธรรมราช (เฉพาะเทศบาลตำบลบางจาก ตำบลท่าเรือ ตำบลท่าไร่ ตำบลมะม่วงสองต้น และ ตำบลไชยมนตรี) ๒. อำเภอพระพรหม ๓. อำเภอร่อนพิบูลย์	๑๗๘,๓๙๔	๑๗๘,๓๙๔-๑๗๑,๖๘๓ = ๖,๗๑๑	๓.๙๑	
๓	๑. อำเภอปากพนัง ๒. อำเภอเชียรใหญ่ ๓. อำเภอเฉลิมพระเกียรติ	๑๖๙,๕๐๒	๑๖๙,๕๐๒-๑๗๑,๖๘๓ = (-๒,๑๘๑)	-๑.๒๗	
๔	๑. อำเภอหัวไทร ๒. อำเภอชะอวด ๓. อำเภอจุฬาภรณ์	๑๗๙,๘๔๙	๑๗๙,๘๔๙-๑๗๑,๖๘๓ = ๘,๑๖๖	๔.๗๖	
๕	๑. อำเภอทุ่งสง	๑๖๐,๙๙๒	๑๖๐,๙๙๒-๑๗๑,๖๘๓ = (-๑๐,๖๙๑)	-๖.๒๓	
๖	๑. อำเภอทุ่งใหญ่ ๒. อำเภอบางขัน ๓. อำเภอลำพูน ๔. อำเภอนาบอน	๑๖๗,๓๘๗	๑๖๗,๓๘๗-๑๗๑,๖๘๓ = (-๔,๒๙๖)	-๒.๕๐	

เขตเลือกตั้งที่	พื้นที่ประกอบด้วย	จำนวนราษฎรในเขตเลือกตั้ง	ผลต่างจากจำนวนเฉลี่ยราษฎร ต่อ ส.ส. หนึ่งคน	คิดเป็นร้อยละ	หมายเหตุ
๗	๑. อำเภอฉวาง ๒. อำเภอช้างกลาง ๓. อำเภอพิปูน ๔. อำเภอลานสกา	๑๖๓,๐๓๙	๑๖๓,๐๓๙-๑๗๑,๖๘๓ = (-๘,๖๔๔)	-๕.๐๓	
๘	๑. อำเภอพรหมคีรี ๒. อำเภอนบพิตำ ๓. อำเภอท่าศาลา (เฉพาะเทศบาลตำบลท่าศาลา ตำบลท่าศาลา ตำบลโพธิ์ทอง ตำบลดอนตะโก และ ตำบลโมคลาน) ๔. อำเภอเมืองนครศรีธรรมราช (เฉพาะตำบลท่าจั่ว ตำบลนาทราย ตำบลนาเคียน ตำบลกำแพงเขา)	๑๗๔,๘๐๕	๑๗๔,๘๐๕-๑๗๑,๖๘๓ = ๓,๑๒๒	๑.๘๒	
๙	๑. อำเภอขนอม ๒. อำเภอสีชล ๓. อำเภอท่าศาลา (เฉพาะตำบลกลาย ตำบลท่าซัน ตำบลสระแก้ว ตำบลดิ่งชัน ตำบลไทยบุรี และ ตำบลหัวตะพาน)	๑๗๓,๙๘๐	๑๗๓,๙๘๐-๑๗๑,๖๘๓ = ๒,๒๙๗	๑.๓๔	

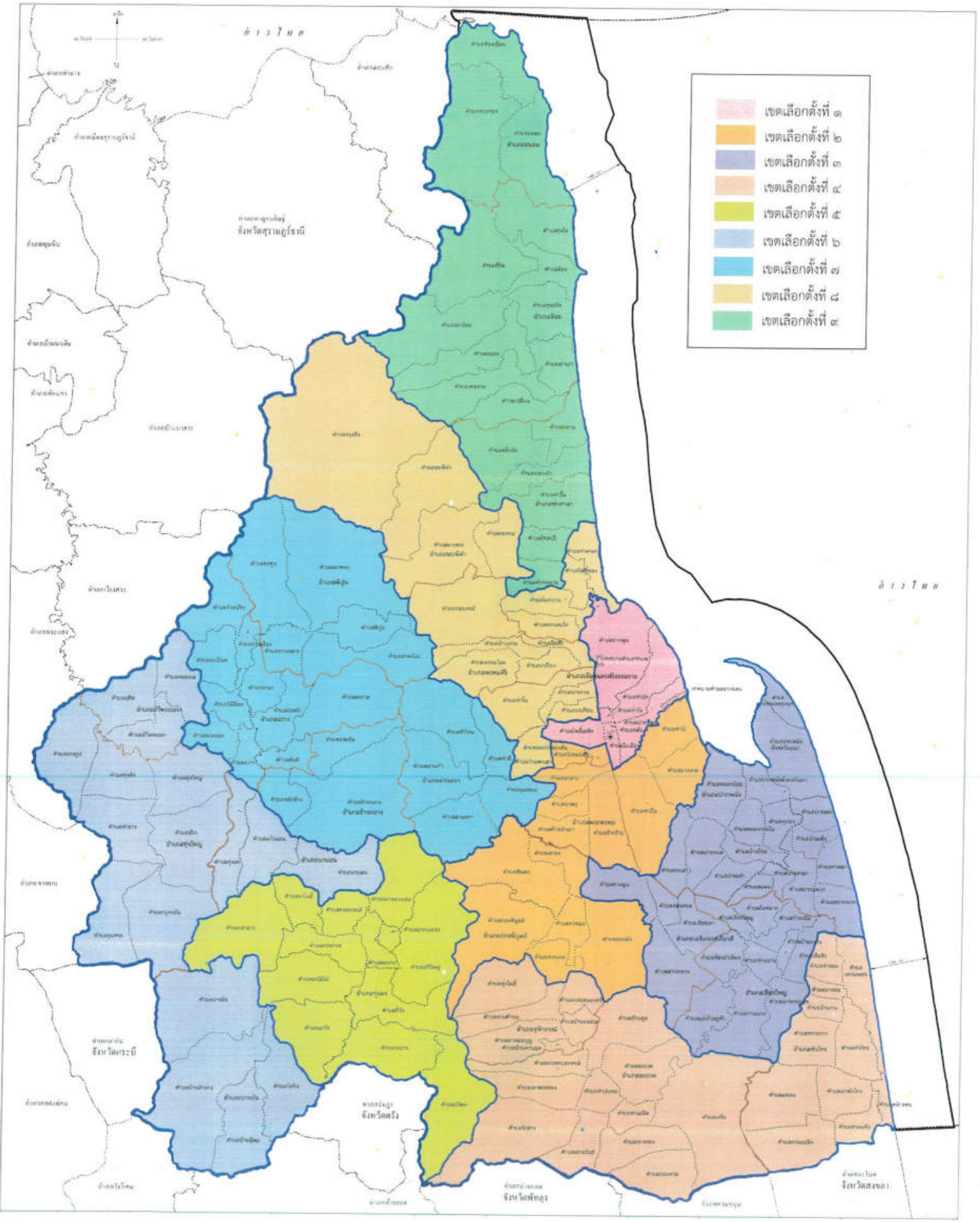
เหตุผลประกอบ

ข้อดี

- พื้นที่ของเขตเลือกตั้งแต่ละเขตติดต่อกัน มีการคมนาคมสะดวก
- มีการรวมอำเภอต่าง ๆ เป็นเขตเลือกตั้งได้มาก โดยไม่ได้แยกหรือรวมเฉพาะเพียงบางส่วนของตำบลถึง ๒๑ อำเภอ ทำให้คงสภาพความเป็นชุมชนเดียวกัน
- มีการแยกตำบลของอำเภอเพื่อให้ได้จำนวนราษฎรพอเพียงสำหรับการเป็นเขตเลือกตั้ง เพียง ๒ อำเภอ คือ อำเภอเมืองนครศรีธรรมราช และ อำเภอท่าศาลา
- ผู้มีสิทธิเลือกตั้งและผู้สมัครรับเลือกตั้งเข้าใจง่ายไม่สับสน
- การบริหารจัดการเลือกตั้งในพื้นที่เขตเลือกตั้งของคณะกรรมการการเลือกตั้งประจำเขตเลือกตั้ง และคณะกรรมการการเลือกตั้งประจำเขตเลือกตั้ง ทำได้ง่ายไม่สับสน

แผนที่แสดงรายละเอียดของพื้นที่ที่ประกอบเป็นเขตเลือกตั้ง
จังหวัดนครศรีธรรมราช

รูปแบบที่ ๑



เอกสารแนบท้ายประกาศ

จำนวนราษฎรในแต่ละเขตเลือกตั้งของจังหวัดนครศรีธรรมราช

จำนวนราษฎร ๑,๕๔๕,๑๔๗ คน (ข้อมูลจากสำนักทะเบียนกลาง กรมการปกครอง ณ วันที่ ๓๑ ธันวาคม ๒๕๖๕)

จำนวนเฉลี่ยราษฎรต่อ ส.ส. ๑ คนในจังหวัดนครศรีธรรมราช เท่ากับ ๑๗๑,๖๘๓ คน

รูปแบบที่ ๒

เขตเลือกตั้งที่	พื้นที่ประกอบด้วย	จำนวนราษฎรในเขตเลือกตั้ง	ผลต่างจากจำนวนเฉลี่ยราษฎร ต่อ ส.ส. หนึ่งคน	คิดเป็นร้อยละ	หมายเหตุ
๑	๑. อำเภอเมืองนครศรีธรรมราช (เฉพาะเทศบาลนครนครศรีธรรมราช เทศบาลตำบลปากนคร เทศบาลตำบลบางจาก ตำบลปากนคร ตำบลบางจาก ตำบลท่าไร่ ตำบลท่าเรือ และ ตำบลท่าซัก)	๑๖๘,๓๗๓	๑๖๘,๓๗๓-๑๗๑,๖๘๓ = (-๓,๓๑๐)	-๑.๙๓	
๒	๑. อำเภอเมืองนครศรีธรรมราช (เฉพาะตำบลมะม่วงสองต้น ตำบลไชยมนตรี ตำบลท่าจั่ว และ ตำบลกำแพงเขา) ๒. อำเภอร่อนพิบูลย์ (ยกเว้นตำบลควนพัง และ ตำบลควนชุม) ๓. อำเภอพระพรหม ๔. อำเภอพรหมคีรี	๑๗๕,๓๓๓	๑๗๕,๓๓๓-๑๗๑,๖๘๓ = ๓,๖๕๐	๒.๑๓	
๓	๑. อำเภอปากพนัง ๒. อำเภอเฉลิมพระเกียรติ ๓. อำเภอร่อนพิบูลย์ (เฉพาะตำบลควนพัง และ ตำบลควนชุม) ๔. อำเภอหัวไทร (เฉพาะตำบลบ้านราม ตำบลบางนบ ตำบลท่าชอม ตำบลทรายขาว และ เทศบาลตำบลเกาะเพชร)	๑๗๒,๐๓๒	๑๗๒,๐๓๒-๑๗๑,๖๘๓ = ๓๔๙	๐.๒๐	

เขต เลือกตั้งที่	พื้นที่ประกอบด้วย	จำนวนราษฎร ในเขตเลือกตั้ง	ผลต่างจากจำนวน เฉลี่ยราษฎร ต่อ ส.ส. หนึ่งคน	คิดเป็น ร้อยละ	หมายเหตุ
๔	๑. อำเภอหัวไทร (เฉพาะตำบลรามแก้ว ตำบลแหลม ตำบลควนชะลิก ตำบลเขาพังไกร ตำบลหัวไทร เทศบาลตำบลหัวไทร เทศบาลตำบลหน้าสตน ๒. อำเภอชะอวด ๓. อำเภอเชียรใหญ่	๑๖๗,๔๒๕	๑๖๗,๔๒๕-๑๗๑,๖๘๓ = (-๔,๒๕๘)	-๒.๔๘	
๕	๑. อำเภอจุฬาภรณ์ ๒. อำเภอทุ่งสง (ยกเว้นตำบลเขาขาว และ ตำบลนาโพธิ์)	๑๗๑,๙๑๖	๑๗๑,๙๑๖-๑๗๑,๖๘๓ = ๒๓๓	๐.๑๔	
๖	๑. อำเภอทุ่งสง (เฉพาะตำบลเขาขาว และ ตำบลนาโพธิ์) ๒. อำเภอทุ่งใหญ่ ๓. อำเภอบางขัน ๔. อำเภอนาบอน	๑๖๘,๗๓๙	๑๖๘,๗๓๙-๑๗๑,๖๘๓ = (-๒,๙๔๔)	-๑.๗๑	
๗	๑. อำเภอฉวาง ๒. อำเภอพิปูน ๓. อำเภอลานสกา ๔. อำเภอช้างกลาง ๕. อำเภอถ้ำพรรณรา	๑๘๒,๒๔๖	๑๘๒,๒๔๖-๑๗๑,๖๘๓ = ๑๐,๕๖๓	๖.๑๕	
๘	๑. อำเภอนบพิตำ ๒. อำเภอท่าศาลา (เฉพาะตำบลท่าศาลา ตำบลโมคลาน ตำบลดอนตะโก ตำบลโพธิ์ทอง ตำบลหัวตะพาน และ เทศบาลตำบลท่าศาลา)	๑๗๐,๒๒๑	๑๗๐,๒๒๑-๑๗๑,๖๘๓ = (-๑,๔๖๒)	-๐.๘๕	

เขตเลือกตั้งที่	พื้นที่ประกอบด้วย	จำนวนราษฎร ในเขตเลือกตั้ง	ผลต่างจากจำนวน เฉลี่ยราษฎร ต่อ ส.ส. หนึ่งคน	คิดเป็น ร้อยละ	หมายเหตุ
๘ (ต่อ)	๓. อำเภอเมืองนครศรีธรรมราช (เฉพาะตำบลปากพูน ตำบลนาทราย ตำบลนาเคียน ตำบลโพธิ์เสด็จ และ เทศบาลตำบลท่าแพ)				
๙	๑. อำเภอขนอม ๒. อำเภอสิชล ๓. อำเภอท่าศาลา (เฉพาะตำบลกลาย ตำบลดิ่งชัน ตำบลสระแก้ว ตำบลท่าซัน และ ตำบลไทยบุรี)	๑๖๘,๘๖๒	๑๖๘,๘๖๒ -๑๗๑,๖๘๓ = (-๒,๘๒๑)	-๑.๖๔	

เหตุผลประกอบ

ข้อดี

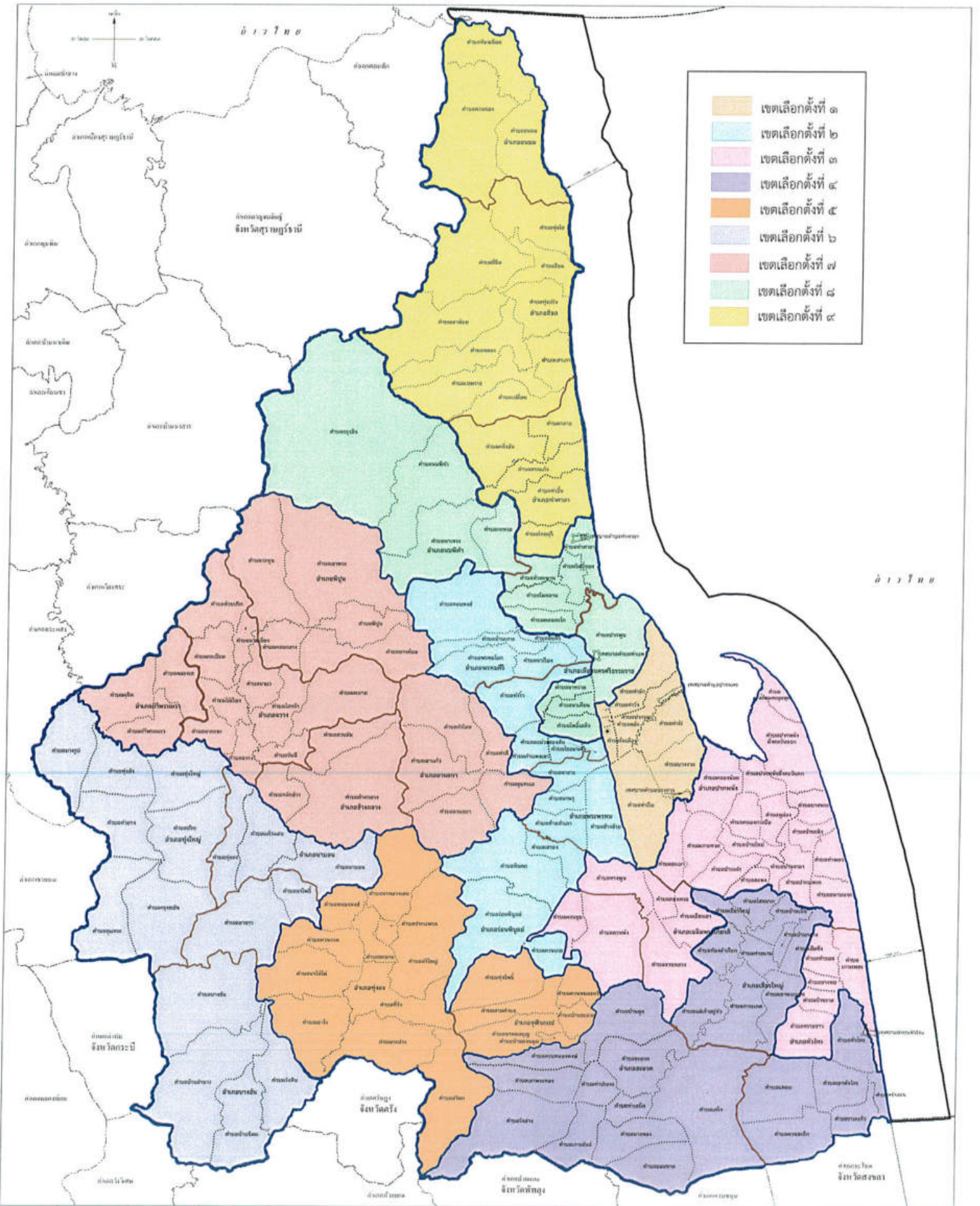
- จำนวนราษฎรในแต่ละเขตเลือกตั้งใกล้เคียงกัน
- ผลต่างของจำนวนราษฎรในแต่ละเขตเลือกตั้งไม่เกินร้อยละสิบของจำนวนเฉลี่ยต่อ ส.ส. หนึ่งคน
- พื้นที่ของเขตเลือกตั้งแต่ละเขตติดต่อกัน มีการคมนาคมสะดวก

ข้อเสีย

- มีการแยกตำบลของอำเภอเพื่อให้ได้จำนวนราษฎรพอเพียงสำหรับการเป็นเขตเลือกตั้ง มากถึง ๕ อำเภอ อาจทำให้ขาดสภาพความเป็นชุมชนเดียวกัน
- การบริหารจัดการเลือกตั้งในพื้นที่เขตเลือกตั้งของคณะกรรมการการเลือกตั้งประจำเขตเลือกตั้งและ คณะอนุกรรมการการเลือกตั้งประจำเขตเลือกตั้งอาจเกิดความยุ่งยากและสับสน

แผนที่แสดงรายละเอียดของพื้นที่ที่ประกอบเป็นเขตเลือกตั้ง จังหวัดนครศรีธรรมราช

รูปแบบที่ ๒



เอกสารแนบท้ายประกาศ

จำนวนราษฎรในแต่ละเขตเลือกตั้งของจังหวัดนครศรีธรรมราช

จำนวนราษฎร ๑,๕๔๕,๑๔๗ คน (ข้อมูลจากสำนักทะเบียนกลาง กรมการปกครอง ณ วันที่ ๓๑ ธันวาคม ๒๕๖๕)

จำนวนเฉลี่ยราษฎรต่อ ส.ส. ๑ คนในจังหวัดนครศรีธรรมราช เท่ากับ ๑๗๑,๖๘๓ คน

รูปแบบที่ ๓

เขตเลือกตั้งที่	พื้นที่ประกอบด้วย	จำนวนราษฎรในเขตเลือกตั้ง	ผลต่างจากจำนวนเฉลี่ยราษฎร ต่อ ส.ส. หนึ่งคน	คิดเป็นร้อยละ	หมายเหตุ
๑	๑. อำเภอเมืองนครศรีธรรมราช (เฉพาะเทศบาลนครนครศรีธรรมราช เทศบาลตำบลปากนคร ตำบลปากนคร ตำบลโพธิ์เสด็จ ตำบลนาเคียน ตำบลนาทราย ตำบลท่าซัก และ ตำบลท่าจั่ว)	๑๗๐,๒๒๘	๑๗๐,๒๒๘-๑๗๑,๖๘๓ = (-๑,๔๕๕)	-๐.๘๕	
๒	๑. อำเภอพระพรหม ๒. อำเภอปากพนัง (เฉพาะเทศบาลเมืองปากพนัง ตำบลคลองน้อย ตำบลชะเมา ตำบลเกาะหวด ตำบลคลองกระบือ ตำบลป่าระกำ ตำบลบ้านใหม่ ตำบลแหลมตะลุมพุก ตำบลปากพนังฝั่งตะวันตก และ ตำบลปากพนังฝั่งตะวันออก) ๓. อำเภอเมืองนครศรีธรรมราช (เฉพาะตำบลกำแพงเขา ตำบลไชยมนตรี ตำบลมะม่วงสองต้น ตำบลท่าเรือ ตำบลท่าไร่ ตำบลบางจาก และ เทศบาลตำบลบางจาก)	๑๗๔,๐๗๕	๑๗๔,๐๗๕-๑๗๑,๖๘๓ = ๒,๓๙๒	๑.๓๙	

เขต เลือกตั้งที่	พื้นที่ประกอบด้วย	จำนวน ราษฎร ในเขต เลือกตั้ง	ผลต่างจากจำนวน เฉลี่ยราษฎร ต่อ ส.ส. หนึ่งคน	คิดเป็น ร้อยละ	หมายเหตุ
๓	๑. อำเภอเชียรใหญ่ ๒. อำเภอเฉลิมพระเกียรติ ๓. อำเภอหัวไทร ๔. อำเภอปากพนัง (เฉพาะตำบลหูล่อง ตำบลบางศาลา ตำบลบางพระ ตำบลบ้านเพิง ตำบลท่าพญา ตำบลปากแพรก ตำบลขนานนาก และ ตำบลบางตะพong)	๑๖๔,๕๔๗	๑๖๔,๕๔๗-๑๗๑,๖๘๓ = (-๗,๑๓๖)	-๔.๑๖	
๔	๑. อำเภอชะอวด ๒. อำเภอจุฬาภรณ์ ๓. อำเภอร่อนพิบูลย์ (เฉพาะตำบลร่อนพิบูลย์ ตำบลควนพัง ตำบลควนชุม เทศบาลตำบลร่อนพิบูลย์ และ เทศบาลตำบลเขาชุมทอง)	๑๖๘,๙๙๕	๑๖๘,๙๙๕-๑๗๑,๖๘๓ = (-๒,๖๘๘)	-๑.๕๗	
๕	๑. อำเภอทุ่งสง ๒. อำเภอนาบอน (เฉพาะ ตำบลนาบอน ตำบลแก้วแสน และ เทศบาลตำบลนาบอน)	๑๗๘,๘๐๗	๑๗๘,๘๐๗-๑๗๑,๖๘๓ = ๗,๑๒๔	๔.๑๕	
๖	๑. อำเภอบางขัน ๒. อำเภอทุ่งใหญ่ ๓. อำเภอดวาง (เฉพาะตำบลกะเปียด ตำบลไม้เรียง ตำบลนากะชะ ตำบลควาง เทศบาลตำบลไม้เรียง และ เทศบาลตำบลควาง) ๔. อำเภอนาบอน (เฉพาะ ตำบลทุ่งสง) ๕. อำเภอถ้าพรธรรมา	๑๗๒,๙๐๐	๑๗๒,๙๐๐-๑๗๑,๖๘๓ = ๑,๒๑๗	๐.๗๑	

เขต เลือกตั้ง ที่	พื้นที่ประกอบด้วย	จำนวน ราษฎร ในเขต เลือกตั้ง	ผลต่างจากจำนวน เฉลี่ยราษฎร ต่อ ส.ส. หนึ่งคน	คิดเป็น ร้อยละ	หมายเหตุ
๗	๑. อำเภอพิปูน ๒. อำเภอช้างกลาง ๓. อำเภอลานสกา ๔. อำเภอร่อนพิบูลย์ (เฉพาะตำบลหินตก ตำบลเสาชง และ เทศบาลตำบลหินตก) ๕. อำเภอฉวาง (เฉพาะตำบลห้วยปรึก ตำบลนาเขลียง ตำบลนาแว ตำบลไสหรั้า ตำบลละอาย และ เทศบาลตำบลจันดี)	๑๖๙,๕๒๔	๑๖๙,๕๒๔-๑๗๑,๖๘๓ = (-๒,๑๕๙)	-๑.๒๖	
๘	๑. อำเภอเมืองนครศรีธรรมราช (เฉพาะเทศบาลเมืองปากพูน และเทศบาลตำบลท่าแพ) ๒. อำเภอพรหมคีรี ๓. อำเภอท่าศาลา (เฉพาะตำบลโมคลาน ตำบลดอนตะโก ตำบลท่าศาลา ตำบลโพธิ์ทอง และ เทศบาลตำบลท่าศาลา) ๔. อำเภอนบพิตำ	๑๗๒,๐๙๑	๑๗๒,๐๙๑-๑๗๑,๖๘๓ = ๔๐๘	๐.๒๔	
๙	๑. อำเภอขนอม ๒. อำเภอสิชล ๓. อำเภอท่าศาลา (เฉพาะตำบลกลาย ตำบลลิ้งชัน ตำบลสระแก้ว ตำบลท่าซัน ตำบลไทยบุรี และ ตำบลหัวตะพาน)	๑๗๓,๙๘๐	๑๗๓,๙๘๐-๑๗๑,๖๘๓ = ๒,๒๙๗	๑.๓๔	

เหตุผลประกอบ

ข้อดี

- ๑. จำนวนราษฎรในแต่ละเขตเลือกตั้งใกล้เคียงกัน
- ๒. พื้นที่ของเขตเลือกตั้งแต่ละเขตติดต่อกัน มีการคมนาคมสะดวก
- ๓. พื้นที่ในแต่ละเขตเลือกตั้งส่วนใหญ่เคยอยู่ในเขตเลือกตั้งเดิมเมื่อปี พ.ศ. ๒๕๕๔ และ ปี พ.ศ. ๒๕๕๗

ข้อเสีย

- ๑. มีการแยกตำบลของอำเภอเพื่อให้ได้จำนวนราษฎรพอเพียงสำหรับการเป็นเขตเลือกตั้ง มากถึง ๖ อำเภอ อาจทำให้ขาดสภาพการเป็นชุมชนเดียวกัน
- ๒. การบริหารจัดการเลือกตั้งในพื้นที่เขตเลือกตั้งของคณะกรรมการการเลือกตั้งประจำเขตเลือกตั้งและ คณะอนุกรรมการการเลือกตั้งประจำเขตเลือกตั้งอาจเกิดความยุ่งยากและสับสน

แบบรับฟังความคิดเห็นของพรรคการเมืองและประชาชนในจังหวัดนครศรีธรรมราช
เกี่ยวกับการแบ่งเขตเลือกตั้งสมาชิกสภาผู้แทนราษฎรของจังหวัดนครศรีธรรมราช

๑. ผู้แสดงความคิดเห็น

ประชาชน

ชื่อ - ชื่อสกุล ที่อยู่

พรรคการเมือง พรรค

อื่นๆ

๒. ความคิดเห็นเกี่ยวกับรูปแบบการแบ่งเขตเลือกตั้ง

๒.๑ รูปแบบที่มีความเหมาะสม คือ รูปแบบที่

๒.๒ เหตุผลประกอบ/สนับสนุน

๓. กรณีเห็นว่าทั้ง ๓ รูปแบบ ไม่มีความเหมาะสม

ข้าพเจ้า มีข้อเสนอแนะที่เกี่ยวกับการแบ่งเขตเลือกตั้งสมาชิกสภาผู้แทนราษฎรของจังหวัดนครศรีธรรมราช
พร้อมแผนที่ (ถ้ามี) ดังนี้

๒/เขตเลือกตั้ง....

เขตเลือกตั้ง ที่	พื้นที่ประกอบด้วย	จำนวนราษฎร ในเขตเลือกตั้ง	ผลต่างของ จำนวนราษฎร จากค่าเฉลี่ย	เหตุผลประกอบ ข้อเสนอแนะ การแบ่งเขตเลือกตั้ง

- หมายเหตุ ๑. พรรคการเมืองหรือประชาชนสามารถแสดงความคิดเห็นหรือข้อเสนอแนะในแบบแสดงความคิดเห็นหรือข้อเสนอแนะที่นอกเหนือจากตัวอย่างแบบรับฟังความคิดเห็นนี้ได้
๒. กรุณาส่งความคิดเห็นหรือข้อเสนอแนะให้สำนักงานคณะกรรมการการเลือกตั้งประจำจังหวัดนครศรีธรรมราช ด้วยตนเอง หรือส่งทางไปรษณีย์ไปยัง :-

สำนักงานคณะกรรมการการเลือกตั้งประจำจังหวัดนครศรีธรรมราช
๕๕ หมู่ ๓ ตำบลนาสาร อำเภอพระพรหม จังหวัดนครศรีธรรมราช ๘๐๐๐๐
โทรศัพท์/โทรสาร ๐ ๗๕๓๕ ๕๒๙๙ - ๓๐๐

ภายในวันจันทร์ที่ ๑๓ กุมภาพันธ์ ๒๕๖๖

โดยจะยึดตามวันที่ที่ได้รับหรือวันที่ประทับตราไปรษณีย์เป็นสำคัญ

(ลงชื่อ).....ผู้แสดงความคิดเห็น

(.....)